

ROZWÓJ LUDNOŚCIOWY A ZMIANY UŻYTKOWANIA ZIEMI W BESKIDZIE NISKIM W XIX I XX WIEKU

Obszary górskie cechują się specyficznym charakterem środowiska naturalnego, które determinuje charakter osadnictwa, sposoby gospodarowania oraz użytkowania ziemi. W miarę postępującego rozwoju cywilizacyjnego, nasilająca się presja demograficzna, osadnicza, czy rolnicza powoduje powolną transformację środowiska geograficznego, co często prowadzi do jego nieodwracalnej degradacji (Richling, Solon 1998). Istnieją jednak regiony m.in. w Karpatach Polskich (Beskid Niski, Bieszczady), gdzie istniejąca przez wieki presja demograficzna i osadnicza na środowisko naturalne została nagle przerwana i w znacznej mierze albo nawet całkowicie zanikła. Efektem tego były nie tylko zmiany użytkowania ziemi, przemiany w obrębie środowiska naturalnego, ale również zmiany demograficzne i gospodarcze.

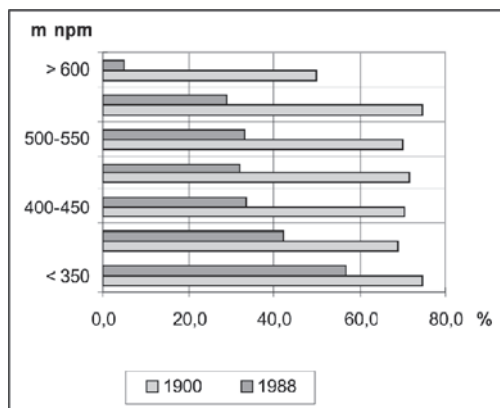
Beskid Niski, będący przedmiotem badań, to największa powierzchniowo jednostka fizycznogeograficzna Karpat Polskich (2000 km²), wprawdzie orograficznie stosunkowo niska (Lackowa 997 m n.p.m), ale z urozmaiconą rzeźbą (góry średnie i niskie, pogórza wysokie i średnie) i znacznymi deniwelacjami terenu (Adamczyk, Gerlach 1983). W przeszłości region był niedostępny z uwagi na położenie geograficzne i polityczne oraz porastającą go Puszcę Karpacką, stąd też aż do XIV w. stanowił anekumene. Zasielany etapami przez dwie odmienne kulturowo fale kolonizacyjne (wołosko-ruską napływającą ze wschodu oraz polską z zachodu) był i jest częścią Łemkowszczyzny, jednego z regionów etnicznych w Karpatach Polskich (Reinfuss 1998). W przeszłości był to region zróżnicowany etnicznie i kulturowo, zamieszkały w 1921 r. przez ludność narodowości rusińskiej (55% ogółu mieszkańców), polskiej (42%) i żydowskiej (około 3%); wyznania greckokatolickiego (59% ogółu mieszkańców), rzymskokatolickiego (około 37%) i mojżeszowego (ponad 4 %).

Celem opracowania jest przedstawienie zmian w użytkowaniu ziemi w Beskidzie Niskim wywołanych zróżnicowanym w czasie i przestrzeni rozwojem społeczno-demograficznym tego regionu. W badaniach wykorzystano materiały statystyczne zawarte w spisach austriackich (1869-1910), polskich spisach ludności (1921-1988) oraz bieżącej ewidencji ludności. Cel pracy wymagał zastosowania pewnych procedur obliczeniowych m.in. zagregowania danych statystycznych dla całego regionu, poszczególnych wsi, jak i wydzielonych pięter wysokościowych nad poziomem morza. Stworzono zbiór, gdzie każdej z jednostek osadniczych wchodzących w obręb Beskidu Niskiego przyporządkowano dane określające: położenie w metrach nad poziomem morza, liczbę ludności, dane dotyczące struktury narodowościowej i wyznaniowej oraz dane dotyczące powierzchni i struktury użytkowania ziemi.

Lata czterdzieste XX w. wyznaczają w Beskidzie Niskim granicę dwóch odmiennych etapów rozwoju ludnościowego, a co za tym idzie i kierunków użytkowania ziemi. Wcześniejszy, obejmujący lata 1869-1931, cechują przemiany mające naturalny, ewolucyjny charakter, podobny do tego, jaki zachodził na pozostałym obszarze Karpat, jak i w ówczesnej Polsce. I drugi rozpoczęty jeszcze w czasie II wojny światowej, którego charakter i rozpoczęte przemiany nie były i nie są podobne do tych zachodzących w Karpatach (z wyjątkiem Bieszczad).

W latach 1869-1931 w strukturze użytkowania ziemi zdecydowanie dominowały użytki rolne. Ich powierzchnia powiększała się (głównie kosztem lasów) aż do 1900 r., a następnie uległa zmniejszeniu. Udział użytków rolnych w ogólnej powierzchni regionu spadł z 70,6 % w 1900 r. do 67,0% w 1931 r. Podobne tendencje obserwowane były w okresie międzywojennym w ówczesnej Polsce (Bański 1997). Do końca XIX w. trwał w Beskidzie Niskim proces wylesiania, zahamowany dopiero w latach trzydziestych XX w. Lesistość wzrosła bowiem w 1931 r. do 30,1%, wobec 27,1% w 1869 r. i 26,6% w 1900 r. Utrzymująca się do II wojny światowej proporcja udziału powierzchni zalesionych i użytkowanych rolniczo (jak 1: 3) była przede wszystkim funkcją presji demograficznej i rolniczej na środowisko naturalne omawianego regionu. Na przełomie XIX w. i XX w. przeludnienie agrarne (137 osób/100 ha użytków rolnych) w połączeniu z brakiem perspektyw na zagospodarowanie nowych terenów dla rolnictwa (prawie 3/4 powierzchni poszczególnych pięter wysokościowych zajętych było już przez rolnictwo, nawet tych położonych powyżej 500 m n.p.m. – ryc. 1) wywołało falę emigracji wśród mieszkańców Beskidu Niskiego. Liczba ludności zmniejszyła się z 117,0 tys. osób w 1900 r. do 114,0 tys. w 1910 r. Do osłabienia presji człowieka na środowisko naturalne przyczyniła się też m.in. możliwość znalezienia przez mieszkańców pozarolniczych źródeł utrzymania. Spowodowało to, że pomimo widocznego wzrostu ludnościowego w latach 1921-1931 (z 105,0 tys., do 120,0 tys. mieszkańców) ogólne proporcje między poszczególnymi kategoriami użytków rolnych nie uległy większym zmianom.

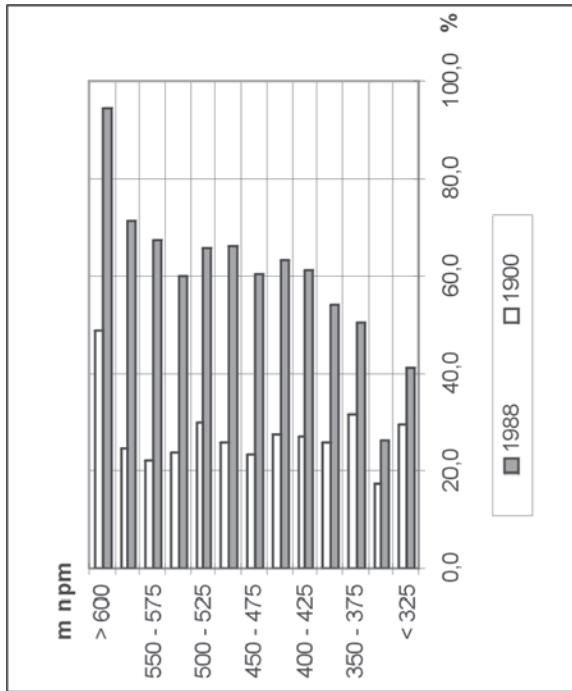
W wyniku II wojny światowej, a przede wszystkim prowadzonych



Ryc. 1. Udział użytków rolnych w Beskidzie Niskim w 1900 r. i 1988 r. w piętrach wysokościowych nad poziomem morza

Fig. 1. Share of agricultural lands in the Beskid Niski Mts. in 1900 and 1988, by the altitude stages

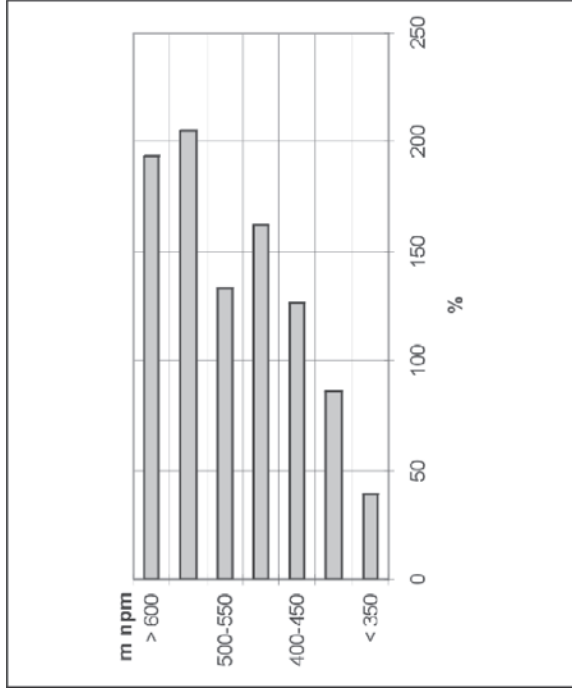
Źródło: opracowanie własne na podstawie austriackiego spisu ludności z 1900 r. oraz danych GUS.



Ryc. 2. Lesistość Beskidu Niskiego w 1900 r. i 1988 r.

w piętrach wysokościowych nad poziomem morza
Fig. 2. Share of forest in the Beskid Niski Mts., in 1900
and 1988, by altitude stages

Źródło: jak na ryc. 1



Ryc. 3. Dynamika zmian lesistości Beskidu Niskiego
w latach 1900-1988 w piętrach wysokościowych
nad poziomem morza (1900=100)

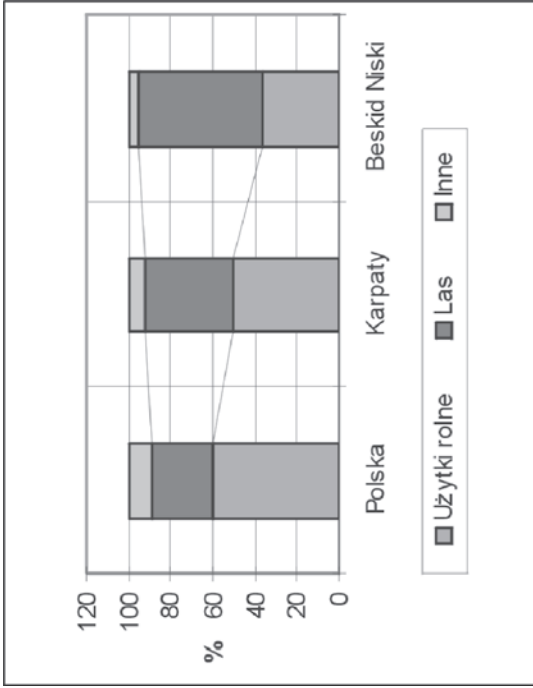
Fig. 3. Changes of the forest share in the Beskid Niski Mts.
in the 1900-1988 period, by the altitude stages (1900=100)

Źródło: jak na ryc. 1

etapami akcji przesiedleńczych, które objęły ludność łemkowską (w 1941 r., w latach 1944-1946 oraz akcji „Wisła” w 1947 r.) Beskid Niski poniósł olbrzymie straty ludnościowe i materialne. Według danych Narodowego Spisu Powszechnego ludności z 1950 r. na omawianym obszarze mieszkało 55,7 tys. osób. Oznacza to, że w porównaniu do okresu międzywojennego (1931 r.) region ten stracił 65,0 tys. swoich mieszkańców, tj. 54% zaludnienia. Przerwana, w sposób gwałtowny, ciągłość demograficzna, osadnicza i gospodarcza miała swoje konsekwencje m.in. w zmianie struktury użytkowania ziemi. Na opuszczonych przez Łemków terenach powstały znaczne obszary „pustki demograficznej” (Maryański 1961). We wsiach całkowicie lub nawet tylko częściowo wyludnionych, na terenach porolnych rozpoczął się proces naturalnej sukcesji roślinnej. Niewykorzystywane już rolniczo tereny zajmował stopniowo las (ryc. 2), którego dolna granica przesunęła się z 700-750 m n.p.m. do 400-450 m n.p.m. (Lach 1975). Dynamika zmian lesistości poszczególnych pięter wysokościowych była bardzo duża. Udział lasów zwiększył się bowiem dwu, a nawet trzykrotnie (ryc. 3). W skali całego regionu wskaźnik lesistości wzrósł z 30,1% w 1931 r. do 60% pod koniec XX w. W profilu wysokościowym Beskidu Niskiego pojawiła się charakterystyczna prawidłowość (spotykana i na innych terenach górskich), iż w miarę wysokości udział lasów wzrasta. Na początku XX w. prawidłowość ta była niewidoczna, gdyż las prawie równomiernie wypełniał cały profil wysokościowy omawianego regionu (przeciętnie 20-30% powierzchni poszczególnych pięter). Presja rolnictwa na środowisko naturalne, coraz mniejsza i słabsza w północnej części regionu, całkowicie zanikła w wielu wsiach na południu, przy granicy państwowej ze Słowacją. Stąd też, udział użytków rolnych zmniejszył się prawie dwukrotnie (z 67,1% w 1931 r. do około 37% w 1988 r.), a ich rozkład przestrzenny w piętrach wysokościowych obecnie nawiązuje do zróżnicowanych warunków środowiska geograficznego. W miarę wzrostu wysokości udział użytków rolnych spada (ryc. 1).

W Beskidzie Niskim w 1998 r. mieszkało 88,5 tys. osób, tj. o około 60,0% więcej niż w 1950 r., ale równocześnie o prawie 1/3 mniej niż w okresie międzywojennym. Gęstość zaludnienia – 41 osób/ km² jest niska, nadal mniejsza nawet od tej z końca XIX w. (w 1869 r. 51 osób/km²). Ukształtowana pod koniec XX w. struktura użytkowania ziemi jest odwrotnością tej z początku XX w. Proporcja udziału powierzchni zalesionych i użytkowanych rolniczo była jak 1:3, obecnie zaś jak 3:1. Beskid Niski wyróżnia się tym na tle Polski, a nawet Karpat (ryc. 4).

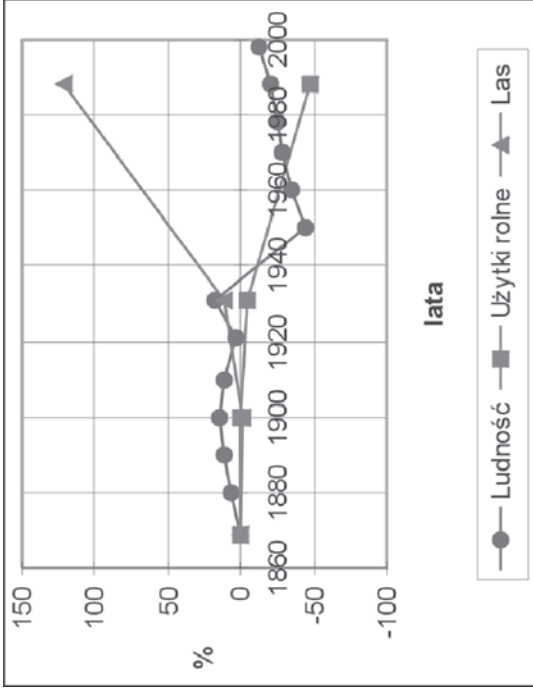
W przypadku omawianego Beskidu Niskiego znajduje potwierdzenie teza D. Hoodsona, że badanie rozmieszczenia ludności jest kluczem do poznania indywidualności geograficznej regionu (Jagielski 1977). Beskid Niski to jedyny (obok Bieszczad) region Karpat Polskich, gdzie obecność i ingerencja człowieka w środowisko naturalne w XX w. nie wywołała znaczących negatywnych skutków. Świadczy o tym m.in. wzrost lesistości tego regionu (ryc. 5). Z drugiej strony Beskid Niski to region, gdzie renaturalizacja środowiska naturalnego nie była świadomie zaplanowana i realizowana przez człowieka, ale nastąpiła samoczynnie i przebiegała praktycznie w sposób niekontrolowany. Trwający już ponad 50 lat proces renaturalizacji, jest nieplanowanym skutkiem przeprowadzonych w latach



Ryc. 4. Struktura użytkowania ziemi w Beskidzie Niskim w 1988 r. na tle Polski i Karpat.

Fig. 4. Land use structure in the Beskid Niski Mts. in 1988 against those of Poland and the Carpathians

Źródło: opracowanie własne na podstawie danych GUS



Ryc. 5. Dynamika zmian zaludnienia i użytkowania ziemi w Beskidzie Niskim w latach 1869-1998 (1869=100)

Fig. 5. Changes of the population and the land use in the Beskid Niski Mts. over the 1869-1998 period (1869=100)

Źródło: opracowanie własne na podstawie danych austriackich (1869-1910) i polskich (1921-1988) spisów ludności oraz danych GUS

czterdziestych XX w. akcji przesiedleńczych ludności łemkowskiej, a co za tym idzie znacznego wyludnienia tego terenu.

Do połowy XX w. zmiany w środowisku naturalnym Beskidu Niskiego generowane były przez człowieka zmieniającego tylko proporcje udziału powierzchni zalesionych i użytkowanych rolniczo. W niewielkim stopniu zmieniała się agrotechnika i struktura upraw rolnych. Po 1945 roku wprowadzono gospodarkę wielkoobszarową (PGR-y, upaństwowione lasy), a co za tym idzie mechanizację upraw, mechaniczną zrywkę drzew, chemizację. Proces ten ze zmiennym natężeniem trwał do początku lat dziewięćdziesiątych. Utrzymanie struktury użytkowania ziemi z dominacją lasów w Beskidzie Niskim, jaka ukształtowała się w ostatnich latach XX w. jest stanem optymalnym i nie należy dążyć do jej zmiany.

LITERATURA

- Adamczyk B., Gerlach T., 1983, *Charakterystyka warunków przyrodniczych Beskidu Niskiego*, Probl. Zagosp. Ziem Górsk., z. 23, KPZK PAN, Warszawa, s. 49-67.
- Bański J., 1997, *Przemiany rolniczego użytkowania ziemi w Polsce w latach 1975 - 1988*, Prace Geogr., nr 168, IGiPZ PAN, Wyd. Continuo, Wrocław, s. 103.
- Jagielski A., 1977, *Geografia ludności*, PWN, Warszawa, s. 305.
- Lach J., 1975, *Ewolucja i typologia krajobrazu Beskidu Niskiego z uwzględnieniem gospodarczej działalności człowieka*, Prace Monogr. WSP w Krakowie, T. XVI, Wyd. Nauk. WSP, Kraków, s. 66.
- Maryński A., 1961, *Współczesne migracje ludności w podkarpackich powiatach województwa rzeszowskiego*, Dokument. Geogr., z. 5, IG PAN, Warszawa, s. 1-26.
- Reinfuss R., 1998, *Łemkowie jako grupa etnograficzna*, Muzeum Budow. Ludow. w Sanoku, Sanok, s. 96.
- Richling A., Solon J., 1998, *Ekologia krajobrazu*, PWN, Warszawa, s. 228.

POPULATION GROWTH AGAINST LAND USE EVOLUTION IN THE BESKID NISKI MTS. IN THE 19th AND THE 20th CENTURIES

Summary

The author deals with land use changes in the Beskid Niski Mts. caused by population development of the area. The discussed area is the only region in Poland (except for the Bieszczady Mts.) where the century-long anthropopressure on the natural environment was abruptly broken because of political reasons. The local Lemko population whose share in the total population number had amounted to 55% in 1921 was expelled in the 1940s. Thus renaturalization of the geographical environment has been observed here for over 50 years. The ratio of the areas covered by forests and those under agricultural use, which amounted to 1:3 before 1939, was reversed, and it now equals to 3:1 because of the depopulation of the region (over 1931-1950 the population number fell twofold, from 120 thousand to 55.7 thousand).

Dr Maria Soja

Zakład Geografii Ludności, Osadnictwa i Rolnictwa

Instytut Geografii i Gospodarki Przestrzennej

Uniwersytet Jagielloński

ul. Grodzka 64, 31-044 Kraków