

Generał Karol Stahel (1816–1890) Pionier archeologii nadczarnomorskiej

(Tabl. LVI)

Sukcesy polskiej archeologii śródziemnomorskiej wiążą się nie tylko z badaniami prowadzonymi w Egipcie, Sudanie, Syrii czy na Cyprze. Istotną kartę zapisali też polscy badacze w rejonie nadczarnomorskim, na takich stanowiskach, jak Mirmekion i Olbia (1956–1960), zaś w ostatnich latach podejmując prace wykopaliskowe w Nimfajonie, Nikonion, Bałakławie oraz w okolicach Odessy (Koszary). Etap ten poprzedziły XIX-wieczne zainteresowania kolekcjonerskie, których odbiciem w zbiorze Gabinetu Archeologicznego UJ są znaleziska nadczarnomorskie ofiarowane przez Józefa Ignacego Kraszewskiego, Romualda Wernickiego, Edwarda Rulikowskiego czy Tadeusza Kruszyńskiego.

Ofiarodawcą sporej grupy zabytków do naszej kolekcji był także generał Karol Stahel (1816–1890), znany w swoim czasie kolekcjoner, amatorsko zajmujący się również numizmatyką oraz etnografią (wniósł pewien wkład w badania nad ludami kaukaskimi)¹. Karol Stahel był absolwentem Akademii Sztabu Generalnego w St. Petersburgu i jako zawodowy wojskowy znaczną część życia spędził w Odessie. Tu poświęcił się między innymi gromadzeniu zabytków archeologicznych oraz monet. Utrzymywał ściśle kontakty z krakowskim środowiskiem naukowym (między innymi ze Stanisławem Smolką i Władysławem Szajnochą), wielokrotnie przebywał w Krakowie, jak chociażby w roku 1878 i 1882. W lipcu 1882 roku część swojej kolekcji ofiarował Gabinetowi Archeologicznemu UJ, gdzie zespół ten odnotowano jako „dar generała barona Karola Stahela”. Otrzymane wówczas zabytki wydatnie wzbogaciły uniwersytecki zbiór właśnie o znaleziska z terenów nadczarnomorskich. Większość z nich, w tym zbiór monet greckich liczący 126 okazów,

¹ Zob. J. Śliwa, *Stahel (Stahl) Karol*, [w:] *Polski słownik biograficzny*, t. 41, 2002, s. 466–467 oraz idem, *General Karl Stahel (1816–1890). Sammler und Pionier der Archäologie des Schwarzmeerraumes*, „Études et Travaux” XX, 2005, s. 269–274). Za dodatkowe informacje oraz udostępnienie zdjęć rodzinnych wdzięczny jestem p. Oktawii Pietruskiej-Szarskiej (Budzyń k. Krakowa), praprawnuczkę generała Karola Stahela.



Generał Karol Stahel w otoczeniu rodziny, Odessa, ok. 1880 (dzięki uprzejmości p. Oktawii Pietruskiej-Szarskiej)

pochodzi z Warwarówki pod Mikołajowem („majątek hr. Lamberta”), z obszarów dawnej Olbii². Był to ważny ośrodek miejski, założony u ujścia Bohu w połowie VII wieku p.n.e. przez Greków przybyłych z Miletu. Okres szczególnego rozkwitu miasto przeżywało od V do III wieku p.n.e.³. Olbia była zapewne przedmiotem specjalnego zainteresowania generała Stahela.

W skład kolekcji, oprócz monet (których w uniwersyteckiej kolekcji nie jesteśmy w stanie obecnie zidentyfikować), wchodziły stemplowane imadła amfor z Rodos i Sinope z III i II wieku p.n.e.⁴ oraz fragmenty dachówek ze stemplami wytwór-

² „Warwarowka, miasteczko na prawym brzegu Bohu. pow. odesski, gub. chersońskiej. o 127 wiorst na pñ. wsch. od Odessy a 60 wiorst na pñ. zach. od Chersonu, na wprost Nikołajewa, ma 750 mieszkańców, 3 jarmarki” (*Słownik geograficzny Królestwa Polskiego i innych krajów słowiańskich*, t. XIII, Warszawa 1893, s. 119). Wymieniony tu właściciel Warwarówki to hr. Karol Lambert ze starej francuskiej rodziny arystokratycznej, która wyemigrowała do Rosji podczas rewolucji; generał kawalerii, rówieśnik Karola Stahela, ur. ok. 1820, zm. ok. 1870; w 1861 r. przez niecałe dwa miesiące rezydował w Warszawie jako namiestnik Królestwa Polskiego. Zob. B. Petrozolin, *Przed tą nocą*, Warszawa 1997, s. 246–247.

³ W latach 1956–1957 w wykopaliskach w Olbii wraz z archeologami rosyjskimi i ukraińskimi uczestniczyli polscy badacze pod kierunkiem Lwa Sławina i Kazimierza Majewskiego. Natomiast inna ekipa pod kierunkiem Wiktora F. Gajdukiewicza i Kazimierza Michałowskiego prowadziła badania w Mirmekionie (1957–1960).

⁴ Dziesięć zabytków (d. nry inw. 6132-6137, 7046, 7047, 7051, 7622). Por. G. Kałka-Tobołowa, [w:] *Katalog 1976*, nry kat. 528-536, 538.



Willa generała Stahela w Odessie („Observatoryj Pereułek” Nr 9), ok. 1890–1910 (dzięki uprzejmości p. Oktawii Pietruskiej-Szarskiej)



Willa generała Stahela w Odessie, stan obecny (2005). Fot. Grzegorz Łączek

ców z Sinope z IV wieku p.n.e.⁵. Te kategorie zabytków, pozornie nieatrakcyjne, mają jednak duże znaczenie, gdyż pozwalają ustalić więzi handlowe i ekonomiczne pomiędzy ważnymi ośrodkami gospodarczymi świata starożytnego. Ze względu na możliwość identyfikacji urzędników i wytwórców, których imiona umieszczono na stemplach⁶, stanowią też, podobnie jak monety, dość precyzyjny materiał datujący.

Ważną i ciekawą grupą są naczynia ceramiczne, wśród których znajdują się zarówno importy attyckie, jak i wyroby lokalne⁷. Wśród zabytków przekazanych do Krakowa znajdowały się również lampki oliwne⁸, fragmenty figurek terakotowych⁹ oraz nieokreślony bliżej fragment marmuru¹⁰. Z daru generała Stahela pochodzą również brązowe grociki scytyjskie oraz paciorki ze znaleziska we wsi Parutino (także na obszarze dawnej Olbii)¹¹.

Nadczarnomorskie zabytki z kolekcji generała Stahela stanowią interesujący materiał badawczy, który w znacznym stopniu doczekał się już odpowiednich opracowań, choć nadal konieczna jest identyfikacja mniej charakterystycznych obiektów. Ogromne jest też ich znaczenie w procesie dydaktycznym, co szczególnie istotne jest właśnie teraz – wobec rozpoczęcia w 1998 roku przez pracowników Instytutu Archeologii UJ badań wykopaliskowych na terenie miasta i nekropoli w Koszarach nad Limanem Tiligulskim (ośrodek ten identyfikowany jest przez niektórych z pozostałościami starożytnej Odessy)¹². Zabytki z kolekcji Karola Stahela stały się więc dość istotnym ogniwem łączącym początki uniwersyteckiej kolekcji z aktualną działalnością terenową naszych badaczy¹³.

⁵ Trzy zabytki (d. nry inw. 6139-6141). Por. L. Morawiecki, [w:] *Katalog 1976*, nry kat. 545-547.

⁶ Por. Z. Sztetyło, *Grecka epigrafika ceramiczna*, Warszawa 1971.

⁷ Siedem zabytków (d. nry inw. 6126-6129, 7045, 7050, 7621). Por. M. L. Bernhard, [w:] *Katalog 1976*, nry kat. 367, 383, 414 oraz K. Bulas, *Corpus Vasorum Antiquorum*, Kraków 1935, tabl. I(74)8 i 10 (jednego naczynia nie udało się zidentyfikować).

⁸ Trzy zabytki (d. nry inw. 6130, 6131, 7623). Por. J. A. Ostrowski, [w:] *Katalog 1976*, nry kat. 477 i 482 (trzeciego zabytku nie udało się zidentyfikować).

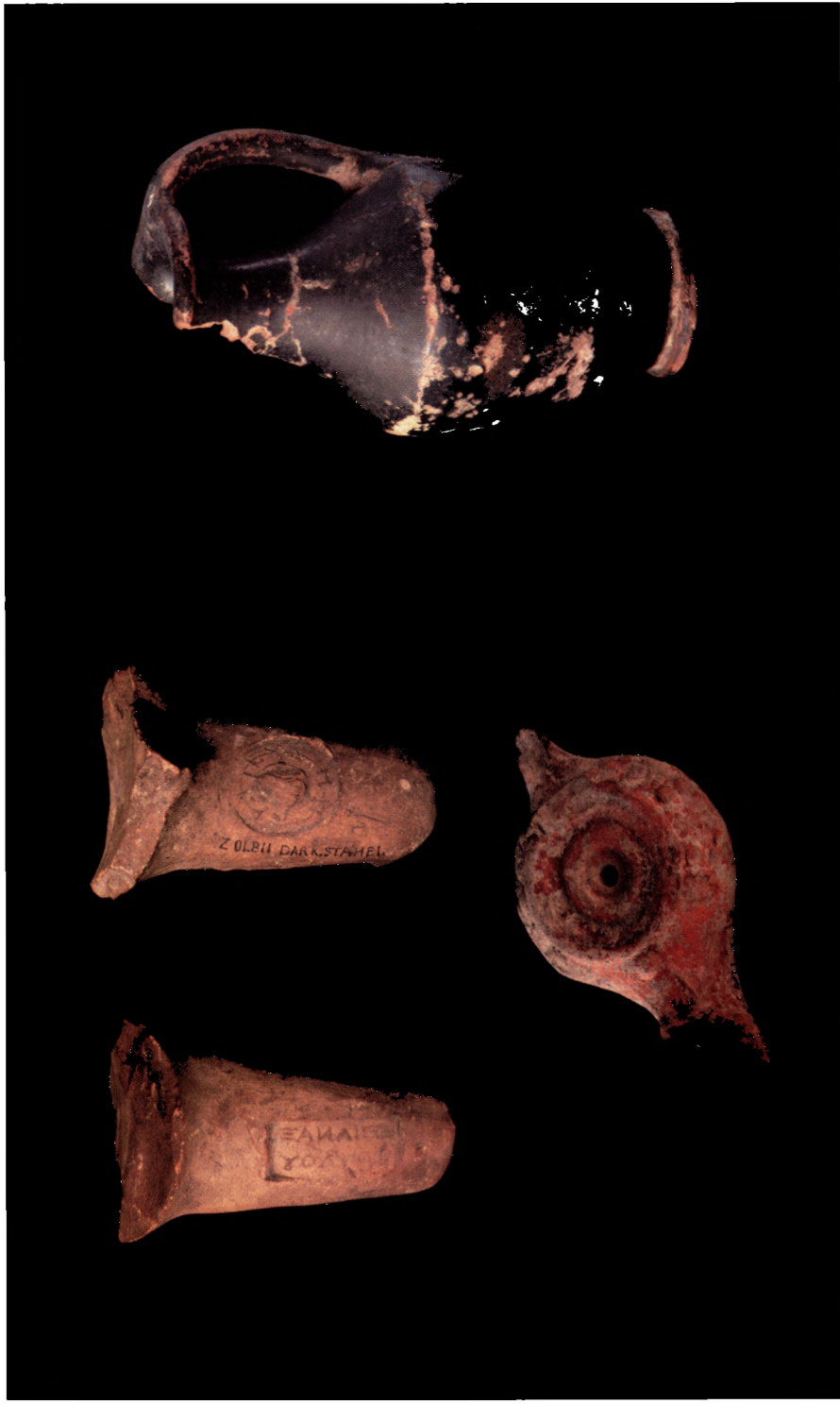
⁹ Trzy zabytki (d. nry inw. 7048, 7049, 7624). Por. *Katalog 1976*, nry kat. 193 i 265 (trzeciego zabytku nie udało się zidentyfikować).

¹⁰ Dawny nr inw. 6142, wym. 7,2 x 5 cm.

¹¹ Por. B. Gedłowa, R. Essen, B. Szybowicz, *Kolekcja Instytutu Archeologii Uniwersytetu Jagiellońskiego* („Katalog archeologicznych zbiorów pozamuzealnych”, zeszyt 2), Warszawa 1989, s. 297.

¹² Zob. J. Chochorowski, E. Papuci-Władyka, *Odkrywanie antycznej przeszłości Ukrainy*, „Alma Mater” 11, 1999, s. 10-12.

¹³ Kilka zabytków z dawnej kolekcji generała Stahela (imadła amfor oraz ceramika) udostępniono zwiedzającym po raz pierwszy od wielu lat w ramach ekspozycji przygotowanej przez Archiwum UJ w sali wystawowej Biblioteki Jagiellońskiej „Mecenas nauki polskiej – sześć wieków ofiarności społecznej na rzecz Uniwersytetu Krakowskiego” (6 I – 9 II 2005).



Tabl. LVI. Stemplowane imadła amfor, lampka i oinochoe. Znaleziska nadezamomorskie (Olbia). V-I wiek p.n.e. Głina. z daru Karola Stahela, 1882.
Katalog 1976, nry 529, 533, 383, 477; por. s. 268-271