

Anna Chudzik¹
Uniwersytet Jagielloński
ORCID ID: 0000-0002-7746-3308
e-mail: a.chudzik@uj.edu.pl

Atrakcyjność internetowej magii. O myśleniu mityczno-magicznym we współczesnym świecie

ABSTRAKT

Celem artykułu jest opis mechanizmów i funkcji zachowań semiotyczno-komunikacyjnych pojawiających się w mediach społecznościowych, a będących przejawem myślenia mityczno-magicznego. Kluczowy dla rozumienia magii w niniejszym tekście jest jej wymiar poznawczo-semiotyczny, tj. specyficzna wizja świata i znaczeń budujących go elementów. Autorka omawia klasyczne naukowe rozumienie magii i mitu, poznawcze mechanizmy kształtowania się magiczno-mitycznego sposobu myślenia oraz współczesne tryby jego przejawiania się – od prostych form semiotycznych (pareidolia, komunikaty wieloznaczne, przekazy podprogowe) po rozbudowane formy narracyjne (etymologie ludowe, mity współczesne, teorie spiskowe) i zachowaniowe (łańcuszki internetowe, wróżby i in.). Autorka próbuje odpowiedzieć na pytanie o źródła atrakcyjności myślenia magiczno-mitycznego i opartych na nim zachowań komunikacyjnych

SŁOWA KLUCZOWE: ludyczność, magia, mit, gra, semiotyka, Internet

Wstęp

Z punktu widzenia tradycyjnej zachodnioeuropejskiej filozofii kultury i nauki postęp cywilizacyjny oceniany był głównie przez wymierne skutki rozwoju zdolności intelektualnych, a wśród tych przede wszystkim myślenia racjonalnego, logicznego, matematycznego, dedukcyjnego i naukowego – opartego

¹Data złożenia tekstu do Redakcji „MiS”: 30.09.2021 r.; data zatwierdzenia tekstu do druku: 19.11.2021 r.

na weryfikowalnych faktach. Tak widziana oświeceniowa wizja pożądanego stylu poznawczo-myślowego wzmacniana była instytucjami semiotyczno-medialnego reprezentowania i porządkowania wiedzy o rzeczywistości: pismem alfabetycznym, drukiem, opartym na nich modelem nauki i systemem edukacyjnym, technologiami i strategiami bazujących na statystyce, pomiarze i przewidywalności². Za najważniejszą funkcję znaków, w tym języka, uznano ich rolę informacyjną (zwaną też funkcją symboliczną, przedstawieniową, reprezentatywną). W efekcie dziś od człowieka określanego mianem inteligentnego oczekuje się przede wszystkim rozumowania i wnioskowania opartego na krytycznym, empirycznym, logicznym podejściu do rzeczywistości.

Tymczasem obok, zepchnięte na margines społecznie docenianych kompetencji, funkcjonowały i wciąż funkcjonują inne style myślowe i typy dyskursu – społeczno-fatyczny, religijny, magiczny, emocjonalny, artystyczny, ekologiczny, potoczny. Te formy rozumowania, porządkowania wiedzy o rzeczywistości i motywowania podejmowanych działań w wielu sytuacjach dużo skuteczniej zaspokajają potrzeby poznawcze i komunikacyjne człowieka niż racjonalne argumenty³. Podstawową funkcją myślenia bowiem nie będzie dotarcie do zobiektywizowanego, opartego na weryfikowalnych faktach i zasadach logicznego wnioskowania obrazu rzeczywistości, a stworzenie jej subiektywnej, zrozumiałej, najczęściej też uproszczonej wizji dającej jednakże nosicielowi poczucie ładu, bezpieczeństwa, przewidywalności i sensu⁴. Podstawową zaś funkcją komunikacji, w tym języka, nie musi być przekazywanie informacji, ale tworzenie wspólnoty fatycznej i porozumienia z drugim człowiekiem⁵.

Będące przedmiotem niniejszego tekstu przejawy myślenia magiczno-mitycznego, należącego do sposobu rozumowania ocenianego jako archaiczny i irracjonalny, dla współczesnego człowieka okazują się często atrakcyjniejsze i bardziej funkcjonalne niż logika nauki. Magia i mit w myśleniu i komunikacji mają zresztą swoją własną 'logikę' – z antropologicznego punktu widzenia o wiele bardziej naturalną niż ta abstrakcyjna naukowa, gdyż opartą na podstawowych mechanizmach porządkowania i strukturyzowania pojęć – skrótach i stereotypach,

² Zob. W. J. Ong, *Oralność i piśmienność. Słowo poddane technologii*, tłum. J. Japola, Wydawnictwa Uniwersytetu Warszawskiego, Warszawa 2011, s. 131–204; N. Postman, *Technopol. Triumf techniki nad kulturą*, tłum. A. Tanalska-Dulęba, PIW, Warszawa 1995.

³ Roy F. Baumeister pisze, że myślenie ludzkie służy czterem różnym, niekompatybilnym i konkurującym ze sobą celom, z których każdy może w określonych okolicznościach dominować: szukaniu prawdy, udowodnieniu konkretnej interpretacji rzeczywistości (swojego „sensu”), prędkości decyzyjnej oraz ekonomizacji działania umysłu i ciała – „żeby za ciężko nie pracować i za dużo nie myśleć” (R. F. Baumeister, *Zwierzę kulturowe. Między naturą a kulturą*, tłum. D. Stefańska-Szewczuk, PWN, Warszawa 2011, s. 183–184).

⁴ *Ibidem*, s. 183–190.

⁵ R. Dunbar, *Pchły, plotki a ewolucja języka*, tłum. T. Pańkowski, Czarna Owca, Warszawa 2009, s. 10–14

analogii i indukcji, metonimii i metaforze⁶. Celem dalszych rozważań jest ukazanie owych mechanizmów, ich komunikacyjnych i zachowaniowych przejawów, wskazanie źródeł ich atrakcyjności, a także próby syntetycznego opisu różnorodności form współczesnych działań magicznych w komunikacji internetowej.

Myślenie i działanie mityczno-magiczne

Zachowania o funkcji magicznej podejmowane przez jednostki czy wspólnoty mają swoje źródło w myśleniu magicznym⁷. Ów mentalny wymiar magii oznacza specyficzną wizję świata i znaczeń nadawanych budującym go elementom⁸. Myślenie magiczne skutkujące działaniem magicznym – to schemat przyczynowo-skutkowy wspólny specjalistycznym definicjom magii – od religioznawczych po wykorzystywane w niniejszym tekście semiotyczno-pragmatyczne – co postaram się pokazać w dalszej części rozdziału.

Magia, magiczna funkcja języka, mit

Biorąc pod uwagę etymologię oraz najstarsze znaczenia terminu ‘magia’, należy przez nią rozumieć wiarę w możliwość fizycznego wpływania na rzeczywistość za pomocą myśli, słowa, *many*, mocy, a także wiedzę deklaratywną i proceduralną, jak tego dokonać⁹. Tak rozumianą magię, wartościowaną jako formę umysłowości pierwotną i prymitywną, w studiach etnograficznych i religioznawczych XIX i początku XX wieku¹⁰ przeciwstawiano nauce, która opisuje relacje między elementami rzeczywistości jako oparte na logicznych i weryfikowalnych prawidłowościach, a także religii, w której o dokonanie pożądanej zmiany w rzeczywistości prosić można siłę wyższą¹¹. Taki podział dobrze oddaje dogmatyczne fundamenty tych trzech typów kultury i związanych z nimi prototypowo wizji rzeczywistości, jednak nie samych stojących za nimi

⁶ Zob. C. Lévi-Strauss, *Myślenie nieoswojona*, tłum. A. Zajączkowski, PWN, Warszawa 1969, s. 400–401; A. Engelking, *Klątwa. Rzecz o ludowej magii słowa*, Oficyna Naukowa, Warszawa 2010, s. 46–48

⁷ Choć oczywiście można wskazać działania o strukturze magicznej, ale bez psychicznej funkcji magicznej – np. jako elementów tradycyjnych zachowań obrzędowych, ale pozbawionych już swoich kultowych znaczeń.

⁸ A także naturalny etap rozwoju myślenia dziecka (zob. A. Kołodziejczyk, *W poszukiwaniu metody badania myślenia magicznego w rozwoju*, „Psychologia Rozwojowa”, 2007, nr 12/1, s. 61–75).

⁹ A. Engelking, *Klątwa...*, *op. cit.*, s. 26–28, 42–48.

¹⁰ Zob. np. J. Frazer, *Złota gałąź. Studia z magii i religii*, tłum. H. Krzeczkowski, KR, Warszawa 2002

¹¹ Zob. W. J. Burszta, *Antropologia kultury. Tematy, teorie, interpretacje*, Zysk i Spółka, Poznań 1998, s. 24–32; A. Chudzik, *Mowne zachowania magiczne w ujęciu pragmatyczno-kognitywnym*, Universitas, Kraków 2002, s. 15–17.

mechanizmów poznawczych i działaniowych. Nie tylko w praktyce religijnej zdarzają się zachowania o strukturze i funkcji magicznej (sprawcze akty mowy typu ekskomunika czy egzorcyzm, magiczne artefakty – relikwie, dewocjalia), także współczesna nauka coraz bardziej otwarta jest na skuteczność myślenia 'magicznego', co wykorzystywane jest np. w psychologii czy medycynie (efekt placebo, mechanizm tzw. samospełniającej się przepowiedni, wpływ wizualizacji i metaforycznego ujęcia problemów na skuteczność terapii itp.).

W językoznawstwie funkcja magiczna języka bywa zestawiana ze sprawczą, kreatywną czy najszerszą – performatywną mocą języka oraz aktów mowy¹², wskazywane jest ich formalne i funkcjonalne podobieństwo przy różnicach dotyczących realności skutków¹³. Wydaje się, że nie sposób wyznaczyć ścisłych granic pomiędzy zachowaniami magicznymi a kreatywnymi (poetyckie, mityczne czy kulturowe wizje świata wywoływane za pomocą języka) czy sprawczymi na mocy konwencji (przysięgi, obietnice, śluby), a to ze względu na psychiczno-wyobrażeniowy aspekt działań i efektów magicznych, którego w sposób precyzyjny opisać i zmierzyć się nie da.

Jeśli magiczność rozumieć jako stwarzanie nowych jakości czy obiektów, to w szerokim znaczeniu magiczna jest już idea nadawania nazw¹⁴, a także performatywnego działania za pomocą języka. Japoński badacz Izutsu Toshihiko widzi magiczność w zjawisku jeszcze bardziej podstawowym – wskazuje na fakt, że samo ewokowanie przez serię dźwięków konkretnych pojęć i wyobrażeń w umyśle jest mistyczne i magiczne, uznając ją tym samym za podstawową, pierwotną i niezbywalną funkcję języka¹⁵.

W semiotycznym ujęciu powiązana z magią jako formą rozumienia i interpretowania rzeczywistości jest kategoria mitu¹⁶. Magia buduje swoje znaki

¹² J. L. Austin, *Mówienie i poznawanie. Rozprawy i wykłady filozoficzne*, tłum. B. Chwedeńczuk, PWN, Warszawa 1993, s. 311–333.

¹³ Zob. R. Grzegorzczkova, *Problem funkcji języka i tekstu w świetle teorii aktów mowy*, [w:] *Język a kultura*, t. 4: *Funkcje języka i wypowiedzi*, J. Bartmiński, R. Grzegorzczkova (red.), Wydawnictwo Uniwersytetu Wrocławskiego, Wrocław 1991, s. 11–28. W pragmatyngwistycznym ujęciu akty sprawcze typu chrzest czy gratulacje zmieniają rzeczywistość faktów konwencjonalnych (dotyczących relacji społecznych), o których istnieniu i „kształcie decyduje myślenie”, a nie twarde (naturalnych, fizycznych), niezmiennych się „wedle naszej woli” (J. L. Austin, *Mówienie i poznawanie...*, *op. cit.*, s. 170). Jednak większość aktów mowy wywołuje efekt perlokucyjny w postaci emocji i skojarzeń – czy to fakt miękki czy twardy? Czy wywołane aktem ślubu wiara w powstanie nierozrywalnego związku pomiędzy dwojgiem ludzi ma charakter tylko prawny czy także magiczny? Dodatkowo funkcja magiczna – na co zwracał uwagę już Bronisław Malinowski – najczęściej towarzyszy praktycznym działaniom i taki też ma wymiar dla nosicieli tego stylu myślowego – jest praktycznym działaniem (zob. A. Engelking, *Kłqwa...*, *op. cit.*, s. 59–62).

¹⁴ P. Kowalski, *Kultura magiczna. Omen, przesqd, znaczenie*, PWN, Warszawa 2007, s. 340.

¹⁵ T. Izutsu *Language and Magic. Studies in the Magical Function of Speech*, Tokyo Keit Institute of Philological Studies, Tokyo 1956, za: A. Engelking, *Kłqwa...*, *op. cit.*, s. 62–65.

¹⁶ Zob. R. Barthes, *Mitologie*, tłum. A. Dziadek, KR, Warszawa 2000; C. Lévi-Strauss, *Myśl nieoswojona*, tłum. A. Zajęzkowski, PWN, Warszawa 1969.

i znaczenia nie na przypadkowych powiązaniach, a na logice metaforycznych i metonimicznych rozszerzeń semantycznych i konotacji¹⁷. Uprawomocnieniem znaczeń magicznych są domeny czy skrypty, w obrębie których powiązanie znaków i elementów rzeczywistości ze sobą nawzajem jest tłumaczone i uzasadniane. Ze względów wyobraźniowych i mnemotechnicznych owa ich interpretacja lub reinterpretacja magiczna często ubierana jest w opowieść.

Właśnie taka konotacyjno-narracyjna struktura będąca tłem semantycznym dla znaku w kulturoznawczej semiotyce została określona jako mit (w rozumieniu np. Barthes'a, gdy pisał: „mit jest słowem”¹⁸). Znak jest częścią mitycznego kodu, a mity tworzą – mniej lub bardziej – spójną kulturę. Najbardziej sprzyjającym zachowaniom magicznym otoczeniem kulturowym jest to, w którym dominuje holistyczne widzenie świata jako elementów systemowo połączonych pomiędzy sobą, zinterpretowanych w formie znaturalizowanych i powszechnie uznawanych mitów wierzeniowych oraz w którym występuje zasada partycypacji – każdy element świata i każdy człowiek ma w nim wyznaczone swoje miejsce i znaczenie¹⁹.

Choć koncepcje mitu i pokrewnych wyobrażeń (np. archetypów Carla Junga, stereotypów mentalnych) różnią się od siebie w szczegółach w zależności od dyscypliny i metodologii badawczej²⁰, to niewątpliwym jest ich społeczny charakter i integracyjna funkcja: mit tworzy sferę wyobraźniową uzasadniającą obraz świata i wartości danej grupy. Tradycyjnie wiązany z wyobrażeniami religijnymi, dziś mit traktowany jest jako kategoria myślowa dużo szersza, pozwalająca na potoczne, nienaukowe, często także niedyskursywne porządkowanie wiedzy o rzeczywistości, zwłaszcza tych jej aspektów, którym towarzyszy niezrozumienie, niejasność aksjologiczna i poczucie zagrożenia²¹. Mit nadaje bowiem światu walor ładu i możliwości wpływania nań²². Wydaje się, że mimo heterogeniczności światopoglądu człowieka współczesnego, jego potrzeby uporządkowania świata według przewidywalnej i uproszczonej logiki mitu pozostają niezmiennie i są jedną z motywacji podejmowania myślenia i działania magicznego.

¹⁷ Por. kategorię magii sympatycznej Jamesa Frazera i podział na dwie odmiany: homeopatyczną (podobne wywołuje podobne) i przenośną (rzeczy pozostające kiedyś ze sobą w styczności nadal na siebie oddziałują (J. Frazer, *Złota gałąź...*, *op. cit.*, s. 58–60).

¹⁸ R. Barthes, *Mitologie...*, *op. cit.*, s. 239.

¹⁹ A. Engelking, *Klątwa...*, *op. cit.*, s. 45–46.

²⁰ Zob. K. Piątkowski, *Mit – historia – pamięć. Kulturowe konsekwencje antropologii/etnologii*, Księży Młyn, Łódź 2011, s. 76–86.

²¹ Zob. M. Napiórkowski, *Mitologia współczesna*, PWN, Warszawa 2018, s. 321–333.

²² P. Kowalski, *Kultura magiczna...*, *op. cit.*, s. 7.

Semantyka i praktyka magii

Mechanizmy magiczno-mitycznego stylu myślenia to sposoby wnioskowania i interpretowania świata określane jako intuicyjne, naturalne, potoczne, ukazujące uproszczoną wizję świata – Kosmosu, zbudowanego z powiązanych ze sobą elementów tworzących powtarzalne wzory²³. Nie ma w tym rozumowaniu obiektów czy zdarzeń przypadkowych – wszelkie podobieństwa, powiązanie, koincydencje są traktowane jako znaczące.

Na płaszczyźnie antropologicznej taki typ porządkowania wiedzy o rzeczywistości określane jest jako magiczna lub mityczna wizja świata, której efektem jest kultura typu ludowego²⁴. Im większa przy tym izolacja danej kultury (przestrzenna, społeczna i światopoglądowa), tym spójność i holistyczność magicznej wizji świata są większe.

W każdej z opisywanych sytuacji, także w cechującym się heterogenicznością i niejednorodnością światopoglądów społeczeństwie współczesnym, za najważniejsze strategie magii myślowej można uznać:

- szukanie powiązań pomiędzy elementami rzeczywistości opartych na analogii i indukcji, podobieństwie, metonimii i metaforze;
- przyjmowanie punktu widzenia człowieka będącego częścią Kosmosu, odbierającego świat intuicyjnie, emocjonalnie, konotacyjnie;
- ujmowanie świata jako systemu znaczących obiektów i zdarzeń, mającego własną logikę, ład i aksjologię, tworzącego powtarzalne wzory, dającego się przewidywać;
- traktowanie języka i innych systemów semiotycznych jako indeksów i metonimii rzeczywistości;
- znajdowanie atrakcyjności w zachowaniach ludycznych, zagadkowych, domenach wiedzy tajemnej i ukrytej, połączone z satysfakcją z dotarcia do prawdziwego znaczenia.

Współcześnie magiczno-mityczny obraz świata i logika myślenia magicznego obecne bywają fragmentarycznie w obrębie lub obok innych, dominujących stylów myślowych, przede wszystkim racjonalnych. Ograniczają się wtedy do wybranych domen w światopoglądzie jednostki (np. zjawisk astrologicznych, snów, zdrowia, polityki), podczas kiedy w innych sferach życia kieruje się ona myśleniem krytycznym i logicznym. Przejawy mentalnej magii możemy obserwować w dwóch rodzajach działań: semantycznych (jako prezentacja poglądów) i praktycznych (jako działania będące efektem owych poglądów).

Za działania semantyczne będące przejawami myślenia magicznego uznać

²³ Tendencja do szukania w otoczeniu, czasie i przestrzeni powtarzalnych wzorców i struktur jest ewolucyjną skłonnością ludzkiego umysłu (R. F. Baumeister, *Zwierzę kulturowe...*, *op. cit.*, s. 204–206).

²⁴ L. Stomma, *Antropologia kultury wsi polskiej XIX w.*, Instytut Wydawniczy PAX, Warszawa 1986, s. 147-148.

można akty o różnym stopniu złożoności: od prostych form semiotycznych, w których elementom i znakom świata (językowym, obrazowym, dźwiękowym) nadawane jest magiczne znaczenie, po rozbudowane formy narracyjne, w których wyobrażenia magiczne umacniane są mityczną opowieścią. Owa wiedza o magicznych zależnościach pomiędzy elementami świata może być z kolei wykorzystywana w celu praktycznego wpływania na rzeczywistość.

Atrakcyjność i ludyczność magii

We współczesnych rozważaniach dotyczących przejawów myślenia mityczno-magicznego często wskazuje się na paradoks jego wciąż wielkiej, a momentami jeszcze wzrastającej (np. w okresach społecznego poczucia zagrożenia) powszechności, mimo poziomu wiedzy i nieograniczonej dostępności do naukowej interpretacji każdego możliwego problemu. Okazuje się, że w porównaniu do naukowej wizji świata myślenie magiczne, a także myślenie potoczne (w wielu aspektach podobne – np. stereotypowości, uproszczenia wizji świata²⁵), bywają od niego atrakcyjniejsze.

Atrakcyjność psychologiczno-społeczna

Powyżej wskazany paradoks jest pozorny, ponieważ teorie naukowe są wiedzą niedostępną każdemu, po części elitarną ze względu na wymagany dla jej zrozumienia poziom intelektualnego rozwoju i znajomości danych i terminów specjalistycznych, a także dodatkowo zniechęcającą ze względu na nakład czasu i wysiłku potrzebnych do jej opanowania. Równoległe do niej funkcjonujące myślenie potoczne i magiczno-mityczne, a odpowiadające im uproszczone interpretacje mogą szybciej ukończyć niepokój jednostki, dając odpowiedzi na nurtujące ją pytania prostsze, bardziej jednoznaczne i łatwiejsze do opanowania, niewymagające znajomości dużej liczby faktów i zrozumienia ich naukowych korelacji. W efekcie myślenie tego typu okazuje się być atrakcyjniejsze od naukowego, zwłaszcza jeśli wiąże się z zagadnieniami ważnymi dla jednostki i wywołującymi silne emocje. W takim funkcjonalnym ujęciu nie jest ono nielogiczne – a praktyczne: jest najbardziej zrozumiałym z dostępnych jednostce w danej sytuacji działań interpretacyjnych. Pisze badaczka myślenia potocznego:

„Magia to nie przeciwieństwo zdrowego rozsądku ani jego filogenetyczna poprzedniczka, lecz szczególna forma potwierdzania, utrzymywania w mocy prawd oczywistych; obrona myślenia

²⁵ Por. T. Hołówa, *Myślenie potoczne. Heterogeniczność zdrowego rozsądku*, PIW, Warszawa 1986.

przyczynowego w obliczu zjawisk, które przerastają nagromadzoną [przez jednostkę] wiedzę²⁶.

Łukasz Lamża, badacz teorii spiskowych, jeszcze bardziej szczegółowo wskazuje psychologiczne i społeczne uwarunkowania popularności tego typu myślenia:

„Teorie pseudonaukowe wyrastają na złożonej pożywce, w której odnaleźć można nie tylko niewiedzę i nieporozumienia merytoryczne, lecz także niepokój, lęk i nadzieję (...), przesadną skłonność do poszukiwania porządku (...), brak zaufania do instytucji publicznych i nauki oraz niezrozumienie tego, jak one funkcjonują (...), rozczarowanie wynikające ze zderzenia pięknych ideałów z niedoskonałą codziennością (...) czy rozmaite konflikty wartości. To nigdy nie jest tak, że ktoś >wymyśla sobie jakąś głupotę<²⁷.

Do cech decydujących o atrakcyjności koncepcji magicznych będą więc należeć te prawidłowości i ścieżki myślowe, które umysł uzna za korzystne dla siebie. Taką wartość ma niewątpliwie zidentyfikowana, nazwana i łatwa do zrozumienia wizja świata magicznych powiązań i mitycznych wyjaśnień. To działanie w dużej mierze automatyczne, oparte na ekonomicznym – z punktu widzenia osiągnięcia celu poznania – myśleniu stereotypami i „poznawczym skąpstwie”²⁸. Umysł, który wykonał dobrze zadanie i otrzymał nagrodę w postaci przekonującego i spójnego obrazu danego zagadnienia, „uspokaja system nerwowy”²⁹, odczuwa satysfakcję natychmiastowej gratyfikacji i wzmocnienie pozytywne. A potrzeba jak najszybszego zrozumienia i zinterpretowania bodźców to jeden z ważniejszych ewolucyjnie mechanizmów adaptacyjnych³⁰. Jeśli jest to wizja podzielana przez grupę społeczną, jednostka odczuwa satysfakcję z przynależności do grupy i potwierdzenia swojej wizji rzeczywistości. Dodatkowo, jeśli myślenie magiczne skutkuje podjęciem działań magicznych (semantycznych bądź praktycznych), to zaspokojona zostaje potrzeba aktywności.

Ludyczność działań magicznych

Obok atrakcyjności wiążącej się z posiadaną wiedzą, przewidywalnością i poczuciem bezpieczeństwa, magiczne działanie może posiadać cechy zachowań ludycznych i związaną z nimi atrakcyjność. Jak pisał Johan Huizinga, już sama zabawa słowem i nazywanie jest zabawą – i magią równocześnie³¹. Patrząc na cechy gier i zabaw wymieniane przez klasyka badania *homo ludens*, można zauważyć,

²⁶ *Ibidem*, s. 177.

²⁷ Ł. Lamża, *Światy równoległe. Czego uczą nas płaskoziemcy, homeopaci i różdżkarze*, Wydawnictwo Czarne, Wołowiec 2020, s. 7.

²⁸ Termin Susan Fiske i Shelley Taylor, za: Baumeister, *Zwierzę kulturowe...*, *op. cit.*, s. 215.

²⁹ D. Simonides, *Współczesny folklor słowny dzieci i nastolatków*, PWN, Warszawa 1976, s. 193.

³⁰ G. Jahoda, *Psychologia przesądu*, tłum. J. Jedlicki, PIW, Warszawa 1971, s. 165–166.

³¹ J. Huizinga, *Homo ludens. Zabawa jako źródło kultury*, tłum. M. Kurecka, W. Wirpsza, Czytelnik, Warszawa 1985, s. 16.

że one również, podobnie jak myślenie magiczne, dają satysfakcję z poznania i przewidywalności. Ludyczność myślenia magicznego jest rodzajem łamigłówki, zagadki, ukrytej mimesis semantycznej, do której należy dotrzeć, a także świata gry, której reguły trzeba poznać i zrozumieć, co prowadzi do rozwiązania zagadki i zadowolenia z „wygranej”³².

W bardziej rozbudowanych wersjach magiczna gra może stać się światem wyobrażonym, nadświatem czy ukrytym światem, dziejącym się obok nas – ta forma zabawy bliższa byłaby już mistycznej, rytualnej ludyczności kultu czy tajemnicy³³. Satysfakcja z niej ma również swój wymiar społeczny i agonalny – poczucia tożsamości zbiorowej opartej na związku z grupą osób interpretujących rzeczywistość w podobny sposób, posiadających wspólne wartości, cel, podejmujących wspólne działania.

Współczesne przejawy myślenia magiczno-mitycznego

Jak już wcześniej wspomniano, myślenie i działanie komunikacyjne o cechach magicznych występują nie tylko w kulturach tradycyjnych czy typu ludowego, ale także w obrębie współczesnych światopoglądów i dyskursów. Ich przejawy pojawiają się w języku polityki, reklamy, przekazów medialnych, w kreacjach literackich. Dalsza część artykułu zawiera próbę opisu typów magicznych działań komunikacyjnych, zilustrowaną przykładami w formie wybranych fenomenów występujących w potocznych zachowaniach komunikacyjnych w mediach społecznościowych – popularnych, mających szeroki zasięg użytkowników, często wykształconą formę gatunkową.

Magiczne znaki

Najprostsze przekazy o funkcji magicznej mają formę znaków tworzących samodzielny komunikat i mogących posłużyć do budowaniu przekazów złożonych. Magicznym znaczeniem owych przekazów jest metonimiczne łączenie elementów świata zewnętrznego z jego semiotycznymi odpowiednikami – językowymi, obrazowymi, dźwiękowymi, zachowaniowymi. Jest ono oparte na powiązaniu konwencjonalnym, umotywowanym etymologicznie lub nie, ale w odczuciu przeciętnego użytkownika – naturalnym i nieprzypadkowym³⁴. Mistycyzmu owemu związkowi znaku z obiektem w wielu przypadkach dodaje fakt nieoczywistości

³² *Ibidem*, s. 79-83.

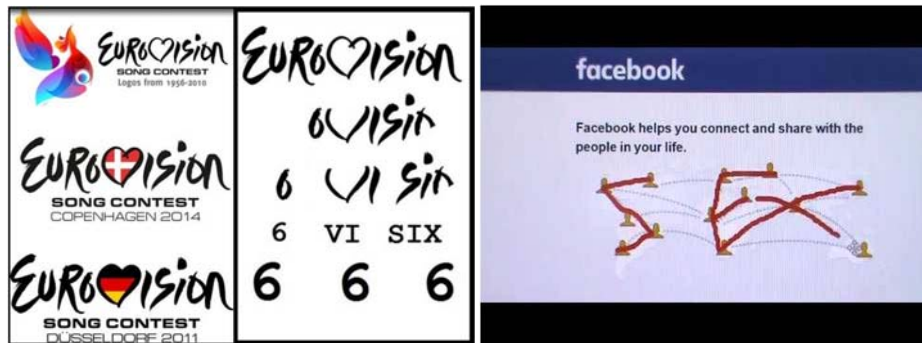
³³ Zob. R. Schechner, *Przyszłość rytuału*, tłum. T. Kubikowski, Volumen, Warszawa 2000, s. 221–256.

³⁴ Zob. W. J. Ong, *Oralność i piśmienność*, *op. cit.*, s. 71.

i niejawności znaczenia – w odczuciu odbiorców będzie ono przekazem dla wybranych, znających tajny kod.

Na poziomie poznawczym zjawisko to oparte jest na złudzeniach podobieństwa, iluzji styczności bądź analogiczności, przekazach podprogowych, apofenii i pareidolii – czyli sytuacjach, gdy nasz umysł potrafi dostrzec w formie znaku co najmniej dwie drogi interpretacyjne i dwa znaczenia. W taki sposób – jako komunikaty dwuznaczne lub o ukrytym ‘prawdziwym’ znaczeniu – odczytywane są imiona, nazwy, skrótowce, obrazy graficzne i realistyczne. Internauci dzielą się swoimi spostrzeżeniami o tajnych znaczeniach symboli, nazw, mocy talizmanów, ukrytych przekazach logotypów znanych firm czy interfejsów stron internetowych (il. 1–4). Swoje przedłużenie znajduje w internecie także wiara w znaczenie i moc tradycyjnych formy magicznych znaków – kolorów, minerałów, liczb.

Ludyczność tych prostych magicznych przekazów polega na znajomości reguł tajnego kodu, rozpoznaniu i rozwiązaniu zagadki, jest grą w odszukiwanie ukrytych znaczeń i satysfakcją umysłu, który dokonał właściwej identyfikacji i interpretacji elementów rzeczywistości. Dodatkową atrakcyjnością jest poczucie obcowania ze sferą tajemną, często tabuizowaną.



Il. 1. Przykład znaczeń ukrytych – logo festiwalu Eurowizja zawierające informację o biblijnej liczbie Bestii („666”).
Źródło: <https://www.salon24.pl/galeria/660679,5> (15.09.2021)

Il. 2. Przykład znaczeń ukrytych – dawna strona startowa portalu Facebook i jej przekaz podprogowy („sex”). Źródło:
<https://kwejk.pl/obrazek/3082163/faebook-laczy-ludzi>(15.09.2021)



Il. 3. Przykład ukrytego znaczenia popularnego akronimu „LOL” (zwykle odczytywanego jako „Laughing out loud”).

Źródło: <https://memy.jeja.pl/108846,co-tu-dodac-po-prostu-lol.html>(15.09.2021)

Il. 4. Przykład magicznego znaczenia opartego na pareidolii (tu: podobieństwo kształtu meteorytu i ludzkiej czaszki). Źródło: <https://www.facebook.com/natematpl/posts/2359884064039835>(15.09.2021)

Magiczno-mityczne opowieści

Uprawomocnieniem magicznego znaczenia opisanych wyżej znaków najczęściej jest szersza struktura konceptualna, obejmująca układ znaków w formie narracyjnej i/lub logiczno-hierarchicznej³⁵. Powstała w ten sposób mityczna perspektywa semantyczna umacnia znaczenie znaków magicznych i przekonanie użytkowników o słuszności ich wizji świata.

Tworzona opowieść służyć może uzasadnieniu wyglądu, brzmienia znaków, obrazować powiązania znaczących elementów rzeczywistości (słów z rzeczami, artefaktów ze zdarzeniami) pomiędzy sobą. Opowieści takie, gatunkowo określane jako przesady, legendy, teorie spiskowe, wtórnie fabularyzowane etymologizacje, często opatrzone są pozornie dystansującą formułą: „Nie wierzę w to, ale...”, w czym przejawia się poznawczy dysonans użytkowników, z jednej strony edukowanych w kierunku niskiego wartościowania irracjonalności i tajemniczości³⁶, z drugiej – odczuwających atrakcyjność takich treści.

Owa atrakcyjność leży w mitycznej naturze – narracje i opisy takie dają

³⁵ Jan Kajfosz wskazuje na trzy poziomy języka służące budowaniu uproszczonego, trwałego i przewidywalnego obrazu: nazywanie, sądzenie i opowiadanie, a więc osobno wskazuje na istotny czynnik, jakim jest wartość aksjologiczna znaku – w moich rozważaniach niewyodrębniona, traktowana jako konotacyjny element znaczenia (zob. J. Kajfosz, *Magia w potocznej narracji*, Wydawnictwo Uniwersytetu Śląskiego, Katowice 2009, s. 118).

³⁶ D. Simonides, *Współczesny folklor...*, op. cit., s. 189-193.

wrażenie spójności prezentowanych interpretacji, umożliwiając proste wytłumaczenie wydarzeń, przewidywalność kolejnych i dostrzeżenie ich logiki i sensu, a także stosunkowo bezpieczne obcowania z tabu, sensacyjnością czy *misterium tremens*³⁷. Storytellingowa forma ma walory mnemotechniczne, jest także wcieleniem mimikrycznej ludyczności, odkrywaniem i odtwarzaniem ukrytego porządku świata. Dodatkowym walorem jest ich funkcja wspólnotowa, która w sieci realizuje się prościej niż w mediach tradycyjnych – łatwiej odnaleźć nosicieli podobnego światopoglądu. Grupa myślących podobnie to wspólnota mających dostęp do prawdy, będących w bezustannym agonie z nieoświeconymi, niewtajemniczonymi³⁸ – stąd popularność i temperatura internetowych sporów pomiędzy zwolennikami i przeciwnikami różnych teorii spiskowych.

Najpopularniejszymi formami gatunkowymi współczesnego internetu są tzw. mity współczesne (legendy miejskie), będące opowieściami o niezwykłych, budzących grozę lub lęk historiach albo sensacyjnymi wersjami informacji o głośnych wydarzeniach (cudownych uleczeniach, porywaniu ludzi przez handlarzy narządami, internetowych grach doprowadzających dzieci do samookaleczeń i samobójstw, zatruwających ludzi chemikaliach czy pasożytach w jedzeniu).

Formą pokrewną jest teoria spiskowa, która jest alternatywnym wobec oficjalnego obrazem rzeczywistości, relacji pomiędzy jej elementami i etapami wydarzeń ukrytymi przed zwykłymi ludźmi przez grupę osób mającą w tym korzyść. Teorie spiskowe popularne w mediach społecznościowych dotyczą np. rządu światowego, możliwości sterowania ludzkimi umysłami, pandemii COVID-19 i innych chorób, leków i szczepionek, alternatywnych wersji historii czy nauki – jak kreacjonizm czy teoria płaskiej ziemi (il. 5–9).

Szczególnie widoczny w ostatnich latach jest spór między mitem naturalności i naturalnego leczenia a oficjalną nauką, medycyną i dietetyką. Promowanie „naturalnych”, „ludowych”, „alternatywnych” i „ziołowych” środków leczniczych, a także technik szamańskich, znachorskich i mocy samouzdrawiania konfrontowane jest z komercyjną wizją ‘Big Pharmacy’, czyli zarabiających na lekach korporacjach. Przywoływana w ten sposób fundamentalna antropologiczna opozycję kultury/cywilizacji oraz mit powrotu do szczęśliwego życia na łonie natury to podłoże teorii spiskowych i mitów o cudownych właściwościach wody strukturyzowanej czy żywej, leczniczych wlewach dożylnych lewoskrętnej witaminy

³⁷ D. Czubala, *Opowieści z życia. Z badań nad folklorem współczesnym*, Uniwersytet Śląski, Katowice 1985, s. 80–87.

³⁸ Por. P. Gajdziński, *Imperium plotki, czyli amerykańskie śniadanie z niemowląt*, Prószyński i S-ka, Warszawa 2000, s. 15–16.

C, homeopatii czy powiększaniu piersi w hipnozie³⁹.

Z atrakcyjności mityczno-magicznych opowieści i irracjonalnych teorii korzystają także oficjalne media, wykorzystując ich potencjał komercyjny i „klikalność”⁴⁰ oraz tworząc oparte na mistyfikacji oraz retoryce sugestii i sensacji faktoidy⁴¹.



Il. 5. Przykład znaczenia ukrytego w obrazach i powiązanej z nim teorii spiskowej (antypolskiego spisku żydo-komunistycznego). Źródło: <https://www.facebook.com/sigillum.authenticum/photos/p.1241308076003279/1241308076003279/?type=3> (15.09.2021)

Il. 6. Przykład znaczenia ukrytego w datach oraz powiązanej z nim teorii spiskowej (cykliczności epidemii). Źródło: <https://sprawdzam.afp.com/eksperci-koronawirus-nie-jest-kolejna-epidemia-ktora-pojawia-sie-co-sto-lat>

³⁹Zob. M. Kamińska, *Memosfera. Wprowadzenie do cyberkulturoznawstwa*, Galeria Miejska Arsenal, Poznań 2017, s. 179–204.

⁴⁰ M. Lisowska-Magdziarz, *Irracjonalizmbanalny. Jak media tworzą podstawy dla dyskursu antynaukowego*, [w:] *Komunikowanie interdyscyplinarne*, M. NowinaKonopka, W. Świerczyńska-Głownia, A. Hess (red.), IDMiKSUJiWydawnictwoToC, Kraków 2020, s. 59–77.

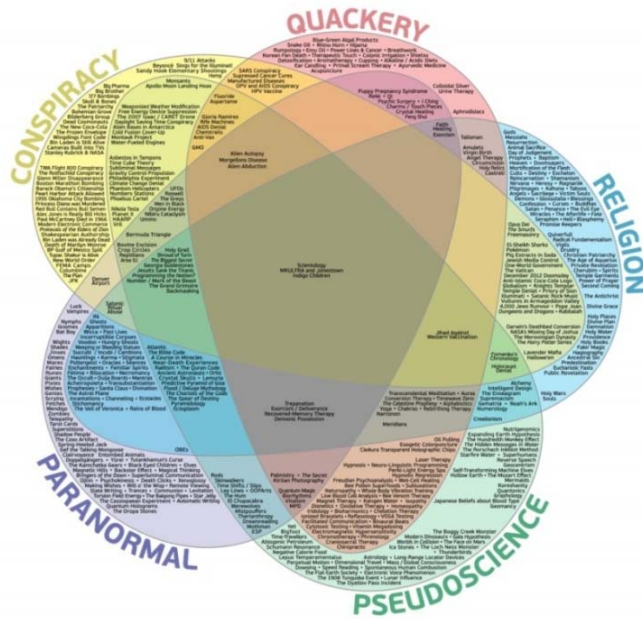
⁴¹ J. Kajfosz, *Faktoidimistyfikacja w nowych mediach, czyli o strategiach czarowania umysłu*, [w:] *Netlor. Wiedza cyfrowych tubylców*, P. Grochowski (red.), Wydawnictwo Naukowe UMK, Toruń 2013, s. 81–84.



Il. 7–8. Przykład teorii spiskowej powstałej w opozycji do wiedzy naukowej (archeologicznej i historycznej). Źródło: https://www.facebook.com/profile.php?id=1841329295&sk=photos_by(15.09.2021)

Il. 7–8. Przykład teorii spiskowej powstałej w opozycji do wiedzy medycznej. Źródło: <https://twitter.com/totylkoteoria/status/1068210586515853314>(15.09.2021)

An Organized Collection of Irrational Nonsense [v. 5.0]



Il. 9. Mapa najpopularniejszych funkcjonujących współcześnie teorii spiskowych i irracjonalnych. Źródło: <https://ozgurnevres.com/organized-collection-irrational-nonsense> (15.09.2021).

Magiczne działania

Tkwiąca u źródeł magii słowa metonimiczna więź znaku z obiektem uzasadnia także przekonanie, że za pomocą odpowiedniego słowa, gestu, symbolu można wprawić mit w działanie i wywołać realne skutki. Tak rozumiane działania magiczne będą aktami performatywnymi, opartymi na schemacie manipulacji bezpośredniej oraz wierze w realną moc sprawczą słowa lub innego znaku, zdolnymi wywołać zmiany w rzeczywistości⁴².

Magia w działaniu jest więc aktem rytualnym wykorzystującym semantyczną warstwę magiczną rzeczywistości, odtworzeniem działań mającym wpływ na rzeczywistość. Znajomość reguł czynności magicznych w tradycyjnym ujęciu stanowi wiedzę tajemną i jest rodzajem wyróżnienia, przynależności do „wiedzących” i „mających moc”. Rytuály magiczne mogą mieć funkcję stwarzającą, ochronną, odczyniającą (oczyszczającą), ale też niszczącą – forma ich wpływania na rzeczywistość jest zmienna. O ile w tradycyjnym światopoglądzie magicznym wykonawcą czynności magicznych najczęściej była ściśle określona osoba, podobnie jak restrykcyjnie określone były także pozostałe warunki fortunności (czas, miejsce, rekwizyty), współcześnie, oprócz skorzystania z usług ‘specjalistów’, można samemu zapoznać się z przepisem na akt magiczny w formie wideo tutorialu czy notki na blogu i wykonać go (il. 10-13)⁴³. W obu przypadkach dają one jednostce poczucie aktywności i sprawczości, możliwości kształtowania swojego losu. Osobną grupę stanowią rytuały magiczne służące poznaniu przyszłości lub ukrytej teraźniejszości poprzez odczytanie ich ze znaków – zapisanej w nich rzeczywistości już istniejącej w Kosmosie, a jedynie oddalonej w czasie czy przestrzeni.

Badacze zwracają uwagę na funkcje samoidentyfikacyjne i integracyjne uczestniczenia w działaniach o charakterze rytualnym i magicznym (np. wróżenia, sprawdzania horoskopów czy oczyszczania przestrzeni ze złej energii), a także ich znaczenie psychologiczne i... praktyczne:

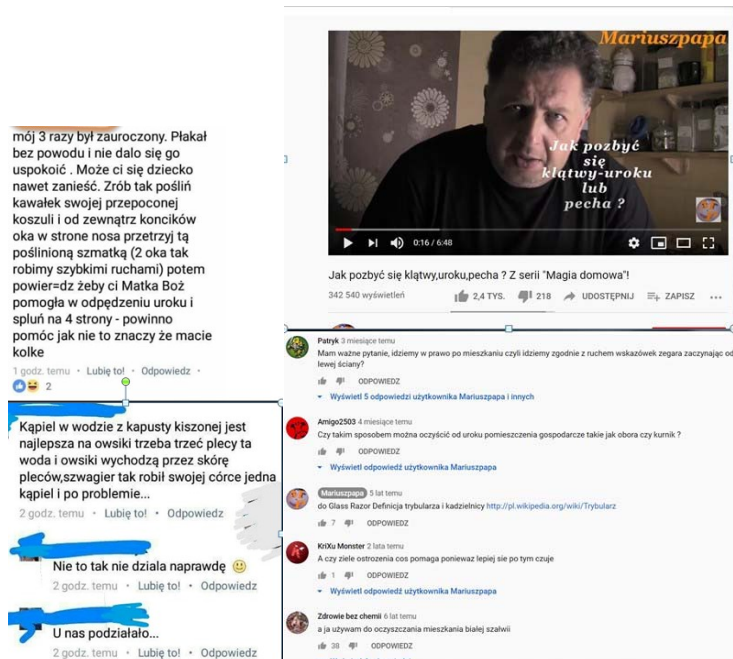
„Znaczenie rytuałów polega na tym, że gwarantują one w silnym stopniu przewidywalność zachowań jednostek i kolektywów, a więc w istotnej mierze współstanowią o ciągłości życia społecznego oraz o poczuciu jego stabilności. Rytuály (...) są formą ekonomizacji ludzkiej egzystencji; nawyki, tak charakterystyczne dla rytuałów, uwalniają od konieczności każdorazowego uświadamiania sobie

⁴²Zob. A. Chudzik, *Mowne zachowania...*, op. cit., s. 47–60.

⁴³Zob. np. P. Grochowski, *Tutoriale antywampiryczne w serwisie YouTube. Między dyskursem eksperckim a cyberfolklorem*, „Literatura Ludowa”, 2017, nr 4–5/61, s. 21–38.

celów, środków i toku zachowania w danej sytuacji, oszczędzają więc energię i uwagę⁴⁴.

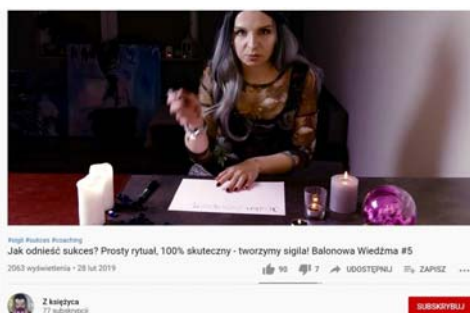
Nowomediałna magia praktyczna tego typu to dziś rozwinięta branża informacji, usług i towarów, ulegająca typowym popkulturowym i komercyjnym modom, wykorzystująca znaki i mity różnych kultur bez troski o ich ukontekstowanie i spójność – ale nie zmienia to jej semantycznego i pragmatycznego mechanizmu.



II. 10. Przykłady działań magicznych (lecniczych, odczyniających) podejmowanych przez internautów. Źródło: <https://www.wykop.pl/tag/medycyna/najlepsze/next/entry-36407037/?users=all>(15.09.2021)

II. 11. Przykład działań magicznych (odczyniających) podejmowanych przez internautów. Źródło: <https://www.youtube.com/watch?v=fj9Pz4l0O8>(15.09.2021)

⁴⁴ Z. Biały, *Rytuwały w procesie społecznej komunikacji*, [w:] *Społeczne funkcje folkloru*, Uniwersytet Śląski, Katowice 1985, s. 14.



Il. 12. Kanał wideo na temat rytuałów magicznych. Źródło: <https://www.youtube.com/watch?v=R09bK5BwNag>(15.09.2021)



Il. 13. Oferta komercyjna usług wróżbiarskich i magicznych. Źródło: <https://wrozkasara.pl>(15.09.2021)

Wnioski

Media społecznościowe, dzięki sieciowej układowi relacji między użytkownikami tak dobrze służące budowaniu nowych typów wspólnot – celowych, refleksyjnych, opartych na wspólnych zainteresowaniach – okazują się także środowiskiem doskonale służącym wytwarzaniu i kolportowaniu znaków, tekstów i działań magicznych. Paradoksalnie, bo ich istnienie jest efektem rozwoju nauki, inżynierii i tych mechanizmów rozumowania, których magiczność jest zaprzeczeniem. Badaczka potocznych zachowań nastolatków już kilkadziesiąt lat temu pisała o „zadziwiająco harmonijnym współistnieniu myślenia racjonalnego i magicznego, o dużej zgodności między najdalej posuniętą techniką a praktykami magicznymi” i o nietrafionym optymizmie pokładanym w myśleniu racjonalnym:

„(...) ufnie sądzono, że wszelkie praktyki magiczne, wierzenia i przesady, znikną automatycznie przez samo upowszechnienie oświaty i rozwój wiedzy (...) [tymczasem] wraz z rozwojem racjonalnego myślenia rozwija się i zmienia myślenie magiczne, które potrafi znakomicie dostosować się do nowej rzeczywistości i znaleźć w niej pożywkę dla siebie”⁴⁵.

⁴⁵ D. Simonides, *Współczesny folklor...*, op. cit., s. 187.

Powyższe rozważania o uniwersalnych mechanizmach myślenia i działania magiczno-mitycznego oraz ich współczesnych przejawach pokazują, że traktowanie magicznego myślenia jako irracjonalności czy urojonych relacji przyczynowo-skutkowych nie ujmuje istoty popularności i atrakcyjności tej formy rozumowania. Myślenie magiczne zaspokaja potrzeby poczucia sensu, ładu i przewidywalności – a nie wiedzy opartej na zweryfikowanych faktach. Myślenie naukowe z istoty swej jest cyklem bezustannych weryfikacji i falsyfikacji, otwartym na krytykę, niedającym łatwych i pewnych odpowiedzi, niewiążącym ze sobą faktów bez żmudnych badań, wymagających pewnego poziomu kompetencji poznawczych i woli dogłębnego zrozumienia. Osoby czytające w mediach społecznościowych o tajemniczych wydarzeniach, spiskach, używające talizmanów i korzystające z usług wrózek czy znachorek nie zastąpią tych czynności wiedzą naukową, gdyż ta służy innemu typowi rozumowania. Dodatkowo, znaki, teksty i zachowania magiczne posiadają wiele cech wspólnych z aktami ludycznymi i w wielu aspektach grą czy zabawą – w formie tajemnicy, zagadki do rozwiązania czy rytuału – są. Kolejna cecha zachowań magicznych składająca się na ich atrakcyjność to ich społeczny obieg i poczucie wspólnotowości z myślącymi podobnie. Internet jest miejscem funkcjonowania nowych typów plemion o podobnie zakrojonych światopoglądach, ale popartych społecznym dowodem słuszności i ze wspólnym – osobowym lub nie – wrogiem. I wreszcie funkcja ostatnia: wobec „twardych” faktów człowiek często jest bezradny. Jednostka posiadająca wiedzę czy umiejętności magiczne ma możliwość działania i to sama ta możliwość i poczucie potencjalnej sprawczości, a nie racjonalność czy skuteczność działania jest w wielu sytuacjach – niepewności, zagrożenia – istotą podejmowanych zachowań.

Bibliografia

- Austin J. L., *Mówienie i poznawanie. Rozprawy i wykłady filozoficzne*, tłum. B.Chwedeńczuk, PWN, Warszawa 1993.
- Barthes R., *Mitologie*, tłum. A. Dziadek, KR, Warszawa 2000.
- Baumeister R. F., *Zwierzę kulturowe. Między naturą a kulturą*, tłum.D. Stefańska-Szewczuk, PWN, Warszawa 2011.
- Biały Z., *Rytuały w procesie społecznej komunikacji*, [w:] *Społeczne funkcje folkloru*, Uniwersytet Śląski, Katowice 1985, s. 7–17.
- Burszta W. J., *Antropologia kultury. Tematy, teorie, interpretacje*, Zysk i Spółka, Poznań 1998.
- Chudzik A., *Mowne zachowania magiczne w ujęciu pragmatyczno-kognitywnym*, Universitas, Kraków 2002.

- Czubala D., *Opowieści z życia. Z badań nad folklorem współczesnym*, Uniwersytet Śląski, Katowice 1985.
- Dunbar R., *Pchły, plotki a ewolucja języka*, tłum. T. Pańkowski, Czarna Owca, Warszawa 2009.
- Engelking A., *Kłątwa. Rzecz o ludowej magii słowa*, Oficyna Naukowa, Warszawa 2010.
- Frazer J., *Złota gałąź. Studia z magii i religii*, tłum. H. Krzeczkowski, KR, Warszawa 2002.
- Gajdziński P., *Imperium plotki, czyli amerykańskie śniadanie z niemowląt*. Prószyński i S-ka Warszawa 2000.
- Grochowski P., *Tutoriale antywampiryczne w serwisie YouTube. Między dyskursem eksperckim a cyberfolklorem*, „Literatura Ludowa”, 2017, nr 4–5/61, s. 21–38.
- Grzegorzczkowska R., *Problem funkcji języka i tekstu w świetle teorii aktów mowy*, [w:] *Język a kultura*, t. 4: *Funkcje języka i wypowiedzi*, J. Bartmiński, R. Grzegorzczkowska (red.), Wydawnictwo Uniwersytetu Wrocławskiego, Wrocław 1991, s. 11–28.
- Hołowska T., *Myślenie potoczne. Heterogeniczność zdrowego rozsądku*, PIW, Warszawa 1986.
- Huizinga J., *Homo ludens. Zabawa jako źródło kultury*, tłum. M. Kurecka, W. Wirpsza, Czytelnik, Warszawa 1985.
- Izutsu T., *Language and Magic. Studies in the Magical Function of Speech*, Tokyo Keit Institute of Philological Studies, Tokyo 1956.
- Jahoda G., *Psychologia przesądu*, tłum. J. Jedlicki, PIW, Warszawa 1971.
- Kajfosz J., *Faktoid i mistyfikacja w nowym mediach, czyli o strategiach czarowania umysłu*, [w:] *Netlor. Wiedza cyfrowych tubylców*, P. Grochowski (red.), Wydawnictwo Naukowe UMK, Toruń 2013, s. 65–90.
- Kajfosz J., *Magia w potocznej narracji*, Wydawnictwo Uniwersytetu Śląskiego, Katowice 2009.
- Kamińska M., *Memosfera. Wprowadzenie do cyberkulturoznawstwa*, Galeria Miejska Arsenał, Poznań 2017.
- Kołodziejczyk A., *W poszukiwaniu metody badania myślenia magicznego w rozwoju*, „Psychologia Rozwojowa”, 2007, nr 12/1, s. 61–75.
- Kowalski P., *Kultura magiczna. Omen, przesąd, znaczenie*, PWN, Warszawa 2007.
- Lévi-Strauss C., *Myśl nieoswojona*, tłum. A. Zajączkowski, PWN, Warszawa 1969.
- Lisowska-Magdżiarz M., *Irracjonalizm banalny. Jak media tworzą podstawy dla dyskursu antynaukowego*, [w:] *Komunikowanie interdyscyplinarne*, M. Nowina Konopka, W. Świerczyńska-Głównia, A. Hess (red.), IDMiKS UJ i Wydawnictwo ToC, Kraków 2020, s. 59–77.
- Łamża Ł., *Światy równoległe. Czego uczą nas płaskoziemcy, homeopaci i różdżkarze*, Wydawnictwo Czarne, Wołowiec 2020.
- Napiórkowski M., *Mitologia współczesna*, PWN, Warszawa 2018.
- Ong W.J., *Oralność i piśmienność. Słowo poddane technologii*, tłum. J. Japola, Wydawnictwa Uniwersytetu Warszawskiego, Warszawa 2011.
- Piątkowski K., *Mit – historia – pamięć. Kulturowe konsepekty antropologii/etnologii*, Księży Młyn, Łódź 2011.
- Postman N., *Technopol. Triumf techniki nad kulturą*, tłum. A. Tanalska-Dulęba, PIW, Warszawa 1995.
- Schechner R., *Przyszłość rytuału*, tłum. T. Kubikowski, Volumen, Warszawa 2000.
- Simonides D., *Współczesny folklor słowny dzieci i nastolatków*, PWN, Warszawa 1976.
- Stomma L., *Antropologia kultury wsi polskiej XIX w.*, Instytut Wydawniczy PAX, Warszawa 1986.

**The Attractiveness of the Internet Magic.
Mythical and Magical Thinking in Contemporary World**

Summary

This aim of this article is to describe the mechanisms and functions of semiotic and communication behaviors appearing in social media which are manifestations of mythical and magical thinking. The key to understanding magic in this text is its cognitive and semiotic dimension, i.e. a particular vision of the world and the meanings of the elements that construct it. The author discusses the classic scientific understanding of magic and myth, cognitive mechanisms of forming magical and mythical thinking and its manifestations in contemporary communication – from simple semiotic forms (pareidolia, ambiguous statements, subliminal messages) to expanded narrative forms (folk etymologies, modern myths, conspiracy theories) and behaviors (internet chain letters, fortune-telling, etc.) In addition, the analysis indicates those features of the examined forms of communication which bring them close to ludic behaviors and largely determine their popularity. The author attempts to discover the sources of the attractiveness of magical and mythical thinking and communication behaviors which are based on it.

Keywords: ludicity, magic, myth, play, semiotics, Internet