

Izabela Kapera

Ruch pielgrzymkowy do Limanowej

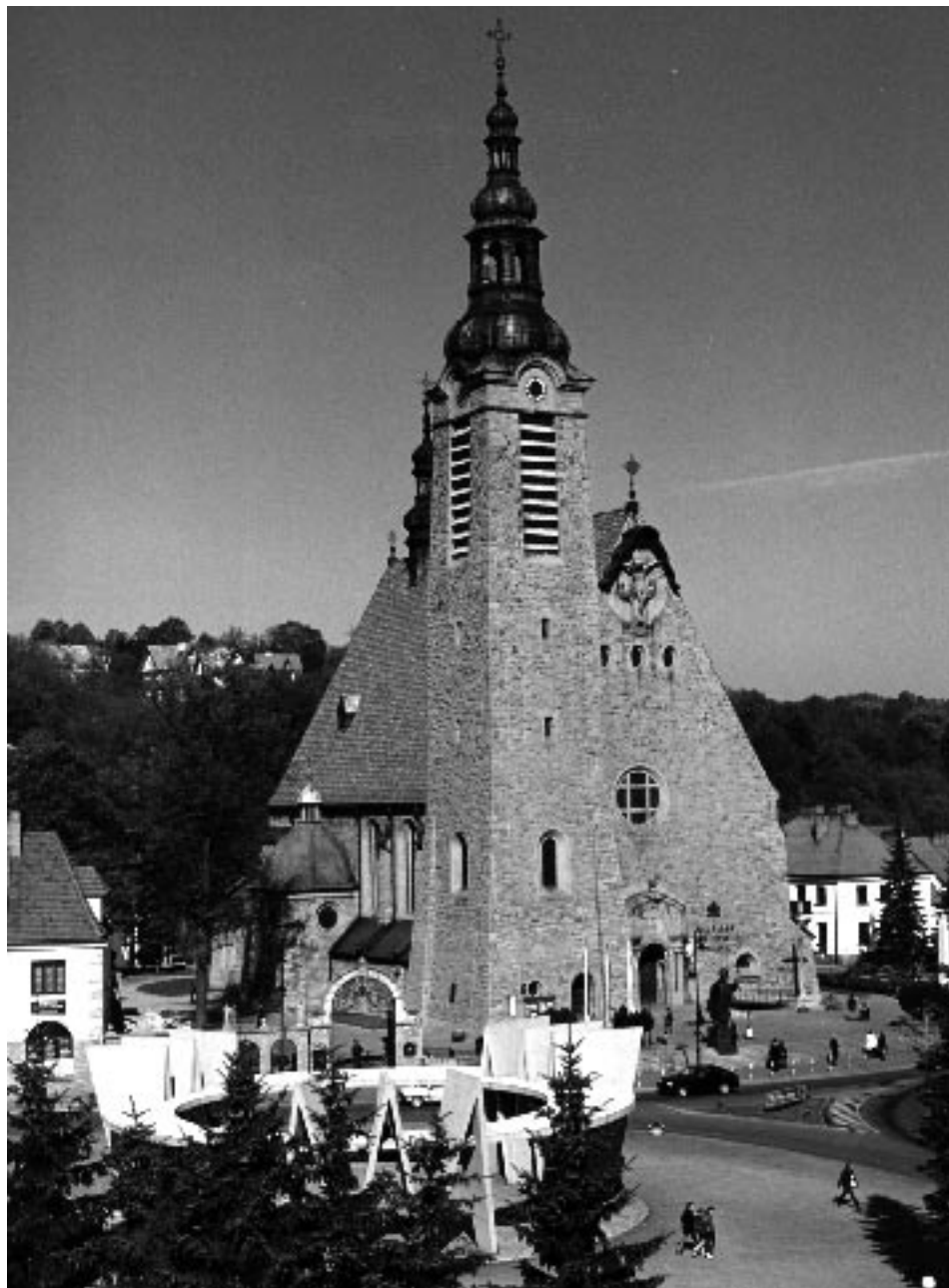
Limanowa, miasto i stolica jednego z małopolskich powiatów, od wieków słynie z religijności jej mieszkańców. Ma to związek ze znajdującą się tu figurą Matki Boskiej Bolesnej, otaczaną kultem od połowy XVIII wieku.

Obecnie Limanowa liczy niemal 15 tys. mieszkańców. Na co dzień jednak ludzi jest tu więcej, ze względu na znacznych rozmiarów ruch pielgrzymkowy. Upodobali sobie to miejsce także i Romowie, których wrześnieowa pielgrzymka z roku na rok liczy coraz więcej uczestników. W ostatnich latach celem pątników i jedną z atrakcji turystycznych jest też wędrowka na Miejską Górę, gdzie poza malowniczymi widokami odwiedzający podziwiają 37-metrowy krzyż wzniesiony w 2000 roku z okazji jubileuszu chrześcijaństwa.

W przyszłości natomiast, zwiększeniu się zainteresowania Limanową i całym powiatem posłuży zapewne otwarcie w 2003 roku Szlaku Papieskiego, którego trasa łączy miejsca związane z osobą Ojca Świętego.

1. Geneza kultu limanowskiej Piety

Kościół Matki Boskiej Bolesnej położony jest w centrum miasta, w północno-zachodniej części rynku. Obecna budowla jest trzecią z kolei. Pierwszą, która przetrwała ponad dwieście lat, wybudował w 1528 roku Achacy Jordan. Z kolejnych proboszczy wielkie zasługi dla Limanowej położył Kazimierz Łazarski. Najpierw postarał się o dom dla ubogich oraz kaplicę na cmentarzu, ale dziełem jego życia był nowy kościół, którego budowę rozpoczął w 1911 roku, a skończył w 1918 roku. Projekt wykonał Zdzisław Mąceński. Jest to skierowana w stronę rynku budowla z cegły, zewnątrz wyłożona kamieniami. Na froncie widnieją: kompozycja ukrzyżowania oraz tarcza herbowa z polskim Orłem i z datami 1791-1891. Od niedawna przed bazyliką stoi pomnik Ojca Świętego. Poświęcenie rzeźby miało miejsce podczas uroczystego odpustu w dniu 20 września 1998 roku. Bryła kościoła jest podzielona na trzy części, w skład których wchodzi: wieża, korpus, prezbiterium, pokryte osobnymi dachami. Centralną w kościele jest rzeźba typu Pieta. Znajduje się ona w ołtarzu głównym i przedstawia



Fot. 1.
Bazylika pw. Matki Bożej Bolesnej (fot. F. Natanek)

Matkę Bożą, która trzyma na kolanach martwe ciało Chrystusa. Wykonana z pnia lipowego rzeźba ma wysokość jednego metra. Figura ta najprawdopodobniej powstała na Węgrzech w połowie XIV wieku. Po dotarciu w okolice Limanowej najpierw była umieszczona na drzewie lipowym, a potem w drewnianej kapliczce, w Mordarce. Według tradycji nieopodal owej kapliczki wytrysło źródło, które posiadało moc uzdrawiania. Od tego czasu uważa się figurę za czyniącą cuda i wtedy też pojawili się tu pierwsi pątnicy. W 1753 roku przeniesiono Pietę do Limanowej. Kult Matki Boskiej pogłębił się podczas pierwszej i drugiej wojny światowej. Opisane łaski spisano w „księdze łask”, z której dowiadujemy się o cudownych uzdrowieniach i ocaleniach. Na przełomie XVII i XVIII wieku księgę prowadzili mieszkańcy dworu mordarskiego. Późniejsi proboszczowie zaniechali tego zajęcia. Dopiero ksiądz Ludwik Kowalski na nowo rozpoczął zapisy. Wpisano około 1000 podziękowań za uzdrowienia, rozwiązanie konfliktów małżeńskich, rodzinnych i za powołania.

Z wdzięczności do Matki Bożej wierni zostawiali wota: srebrne serca, korale, medale. Prawdopodobnie były też kule, które pozostawiali ludzie kalecy, ale zniszczone zostały, gdy burzono stary kościół. W latach 1964-1965 rzeźbę poddano renowacji. Dokonali jej Wacław Szymborski z żoną Anną Szyszko-Bohusz Szymborską. Rok później 11 września 1966 roku ksiądz arcybiskup metropolita krakowski Karol Wojtyła dokonał koronacji Piety. Wydarzenie to zgromadziło rzesze pielgrzymów. W oktawie koronacyjnej rozdzielono 100 000 komunii św. Korony zostały skradzione w 1981 roku Ofiary parafian i ludzi z całego regionu sprawiły, że zakupiono nowe. Są dziełem Redelbachów – złotników z Limanowej. Podczas drugiej pielgrzymki do Polski Ojciec Święty dokonał rekoronacji figury na krakowskich Błoniach. Ukoronowana figura wracając do Limanowej gościła w klasztorze siostr kłarysek w Starym Sączu i innych parafiach.

Sanktuarium limanowskie troszczy się o formę i treść kultu. Spośród innych miejsc wyróżniają go charakterystyczne nabożeństwa. Przykładem są *Godzinki o Matce Bożej Bolesnej* ułożone na wzór *Godzinek o Niepokalanym Poczęciu Najświętszej Maryi Panny*, w dwóch wersjach: rozważanie siedmiu boleści Matki



Fot. 2.
Cudowna figura Matki Bożej Bolesnej
(fot. F. Natanek)

Bożej oraz rozważanie boleści Matki Bożej wyłącznie w czasie męki Pana. Koronka, odmawiana we wtorki i piątki przez cały rok, podzielona została na trzy części – troski, smutki i boleści. Troski odnoszą się do dzieciństwa i życia ukrytego Pana Jezusa, smutki do Jego działalności publicznej, a boleści to męka i śmierć.

Specyfiką sanktuarium jest także sposób odmawiania *Litanii Loretańskiej*, którą wierni śpiewają w trakcie uroczystości odpustowych na melodię ludową. Nieustannie powstają również nowe pieśni, wśród nich utwór zatytułowany *Wiele wieków tam w mordarskiej wiosce zjawiła się Maryja w bólu i trosce*. Śpiewa się ją podczas tzw. procesji fatimskiej, odprowadzanej od 1986 roku. W ostatnich latach sławę limanowskiej bazylice przynosi też chór chłopięcy. Działa od 1991 roku i dotychczas brał udział w niemal trzystu mszach św. i w około osiemdziesięciu koncertach w kraju i zagranicą. Występował między innymi: we Francji, Niemczech, Słowacji oraz spotykał się z Ojcem Świętym.

Sanktuarium stanowi również inspirację dla innego typu twórczości – dla rzeźbiarstwa. Od najdawniejszych lat miejscowi artyści tworzyli kopie Pani Limanowskiej, które zdobią przydrożne kapliczki. Na szczególną zaś uwagę zasługuje 37-metrowy krzyż, postawiony w dwutysięczną rocznicę narodzin Chrystusa na jednym ze wzgórz otaczających miasto. Kamień węgielny został poświęcony w 1998 roku. Wtedy też nastąpiło wmurowanie aktu erekcyjnego. Dokonał tego ksiądz biskup Piotr Bednarczyk. Tradycją stała się już sierpniowa msza św. pod krzyżem, będąca uwieńczeniem pieszej pielgrzymki. Według danych ze sprawozdania, jakie sporządził ksiądz proboszcz limanowskiej bazyliki dla Kurii Diecezjalnej w Tarnowie, w drodze krzyżowej na Miejską Górę i mszy św. przy Jubileuszowym Krzyżu (sierpień 2000) wzięło udział 12 tys. wiernych.

Wydarzeniem ostatniego roku było otwarcie Szlaku Papieskiego. Biegnie on wzdłuż tradycyjnych górskich ścieżek, które łączy fakt, że wędrował nimi Karol Wojtyła. Szacowny Gość bywał w tych miejscach nie tylko jako turysta, ale spełniał również posługę duszpasterską – odprawiał msze św., uczestniczył w oazach, a dnia 16 września 1999 roku przejeżdżał tędy w drodze do Starego Sącza. Wiele miejscowości powiatu limanowskiego wykazuje szereg innych powiązań z osobą Papieża. W Słopicach jedna za szkół podstawowych ma imię Jana Pawła II. Podobnie jak internat Zespołu Szkół Mechaniczno-Elektrycznych w Limanowej. Przed limanowską bazyliką znajduje się wspomniany uprzednio pomnik Papieża projektu Czesława Dźwigaja. W tym właśnie miejscu zatrzymał się samochód z Ojcem Świętym w drodze do Starego Sącza, a zgromadzeni wierni otrzymali z Jego rąk błogosławieństwo. W każdy piątek rano w bazylice jest odprawiana msza św. w intencji Ojca Świętego.

2. Analiza ruchu pielgrzymkowego

Każdego dnia do Limanowej przybywają pielgrzymi. Są to zarówno pątnicy krajowi jak i zagraniczni. Główne nasilenie ruchu pielgrzymkowego przypada na czas trwania odpustów. Szczególnie licznie wierni przybywają na odpust wrześniowy.



Fot. 3.

Jubileuszowy Krzyż upamiętniający 2000 lat chrześcijaństwa (fot. F. Natanek)

Wielki Odpust Maryjny obchodzony jest w dniach od 15 do 24 września. Poprzedza go całonocne czuwanie połączone ze spowiedzią. Przez kolejne dni odpustu do miasta zjeżdżają pielgrzymi głównie z południowej Polski. Z miejscowości oddalonych od Limanowej około dziesięć kilometrów organizowane są pielgrzymki piesze. Dotyczy to przede wszystkim następujących wsi: Słopnice Górne, Siekierzyna, Stara Wieś, Mordarka, Pisarzowa, Kanina, Lipowe, Sarczyn, Jabłoniec, Podjabłoniec, Łososina Górna, Młynne, Męcina. Z miejscowości dalej położonych, z: Ujanowic, Krasnych Lasocic, Kamienicy, Młynczysk, Zalesia, Stróży, Dobrej, Żmiącej, Jodłownika, Szyku, Szczawy, Jurkowa, Kamionki Małej, Nowego Rybia, Laskowej, Jaworznej, Wilkowska, Podłopienia, Łososiny Dolnej, Skrzydłnej, Góry Św. Jana wierni przyjeżdżają różnymi środkami lokomocji na specjalnie dla nich przeznaczone nabożeństwa. Do sanktuarium przybywają też grupy zorganizowane pod względem zawodowym. W trakcie odpustu swój dzień mają nauczyciele, pracownicy służby zdrowia. Odprawiane są również msze św. dla chorych, emerytów, rencistów, niepełnosprawnych. Z innych, specjalnych nabożeństw należy wymienić: msze św. dla ministrantów, lektorów, dla Dziewczęcej Służby Maryjnej, dla młodzieży, rodziców połączone z błogosławieństwem małych dzieci.

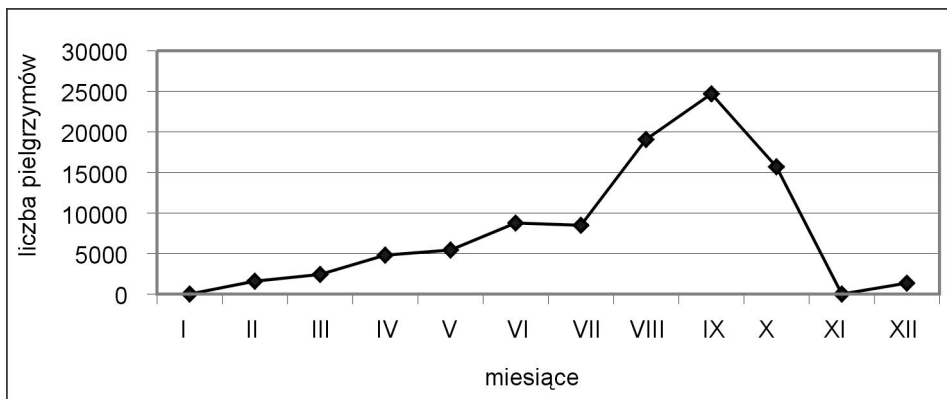
Niezwykłym wydarzeniem jest pielgrzymka Romów, która zawsze odbywa się w pierwszą niedzielę wrześniowego odpustu. Cyganie katolicy w Polsce szczególnym kultem otaczają Matkę Boską. Licznie uczestniczą w pielgrzymkach na Jasną Górę, zwłaszcza 8 grudnia, wtedy to przypada święto Matki Boskiej Romów. Pielgrzymują także do mniejszych ośrodków, np. do Limanowej. Co roku zwiększa się liczba przybywających do tego miasta Cyganów. W 1986 roku w pielgrzymce brało udział około sto osób, osiem lat później było ich już ośmiuset, w tym goście z Rumunii i Słowacji, w 2000 roku odnotowano 1100 uczestników. Romowie spotykają się przy kościele parafialnym w Łososinie Górnej, skąd ruszają w pięciokilometrową trasę do Limanowej. Po mszy św., w trakcie której wielu z nich przyjmuje sakramenty chrztu, komunii św., bierzmowania, czy małżeństwa ma miejsce Przegląd Romskich Zespołów Folklorystycznych.

Poza wrześniowym odpustem w parafii limanowskiej obchodzone są również inne odpusty. Najstarszy z nich odbywa się w piątek przed Niedzielą Palmową. Kolejny obchodzony na pamiątkę rekoronacji określane bywa mianem „młodzieżowego”. Ma on miejsce w ostatnią niedzielę czerwca. Jest to wyjątkowa uroczystość, ponieważ przygotowuje ją młodzież. W nocy przed odpustem młodzi ludzie gromadzą się na czuwaniu. Następnego dnia odprawiane są msze św., śpiewany jest różaniec, prowadzi się rozważania religijne i dzieli refleksjami pielgrzymkowymi. Uroczystościom towarzyszy Festiwal Piosenki Religijnej. W Limanowej odbywa się jeszcze jeden odpust – różańcowy, który przypada na pierwszą niedzielę października. Rzesze pielgrzymów przybywają też na „Różaniec Fatimski” odprawiany od maja do października w każdą pierwszą sobotę miesiąca. Na to nabożeństwo, gromadzące nawet 7 tys. ludzi, składają się msza św. oraz procesja z figurą Matki Boskiej Fatimskiej wokół rynku limanowskiego i placu przy bazylice. Nieco mniej wiernych uczestniczy w czuwaniu,

które odbywają się pięć razy do roku. Ruch pielgrzymkowy do Limanowej wykazuje zróżnicowanie w zależności od poszczególnych miesięcy w roku. Największa aktywność pielgrzymowania notowana jest od sierpnia do października.

Z innych uroczystości należy wymienić: Światowy Dzień Chorego (11 lutego), Konkurs Palm Wielkanocnych, Dożynki, Konkurs Szopek Bożonarodzeniowych, Letnie Koncerty Organowe oraz kongresy: Ruchów i Stowarzyszeń Katolickich czy Katechetów Świeckich.

Najwięcej pielgrzymów przybywa do Limanowej z odległości do 200 km. Regularnie przybywają wierni ze Słowacji (45 osób), sporadycznie Niemcy. Przeciętny okres pobytu wynosi jeden dzień. Ci, którzy chcą pozostać dłużej mogą zatrzymać się w znajdującym się obok kościoła Domu Pielgrzyma. W czasie wakacji klerycy pełnią dyżury, by ułatwić zwiedzanie. Poza tym w każdy piątek przez cały dzień księża z okolicznych parafii udzielają sakramentu spowiedzi. Dwa razy w roku organizowane są dni skupienia dla przewodników pielgrzymkowych z ziemi limanowskiej. W sanktuarium księża prowadzą też swego rodzaju działalność promującą. Przed odpustami parafie otrzymują zaproszenia z programem, drukowane są również zaproszenia w prasie. Pielgrzymi dostają foldery, informatory. Od 1977 roku ukazuje się własny biuletyn pt. *Mater Dolorosa*, w którym są teksty nowych pieśni i gdzie opisuje się najnowsze wydarzenia związane z sanktuarium. W 1984 roku pierwszy raz wydano folder *Limanowskie Sanktuarium Matki Boskiej Bolesnej*. Mają także Limanowianie swój własny modlitewnik.



Ryc. 1.
Sezonowość ruchu pielgrzymkowego do Limanowej w 2001 r.

Źródło: opracowanie własne na podstawie danych ze sprawozdania z Roku Jubileuszowego z dnia 15. 01. 2001 r. wykonanego przez księdza proboszcza do Kurii Diecezjalnej w Tarnowie

3. Podsumowanie

Limanowa należy do ważniejszych miast Beskidu Wyspowego. Znaczenie jej utrwalił fakt podniesienia w 1991 roku miejscowego kościoła do rangi Bazyliki Mniejszej. Pielgrzymi przybywają tu ze względu na łaskami słynącą figurę Matki Boskiej Bolesnej. Pieta była dwukrotnie koronowana. Po raz pierwszy w 1966 roku przez księdza arcybiskupa metropolitę krakowskiego Karola Wojtyłę, ale korony te w 1981 roku zostały skradzione. Rekonoracja miała miejsce na krakowskich Błoniach podczas drugiej pielgrzymki Ojca Świętego. Pielgrzymi goszczą w Limanowej codziennie. Są to zarówno krajowi, jak i zagraniczni pątnicy. Nasilenie ruchu pielgrzymkowego przypada na czas trwania odpustów. Najwięcej wiernych przybywa z odległości do 200 km. Innym wydarzeniem gromadzącym jednorazowo nawet 7 tysięcy uczestników jest Różaniec Fatimski, odprowadzany w miesiącach letnich. Poza uroczystościami odpustowymi i nabożeństwami fatimskimi wierni chętnie przybywają do Limanowej ze względu na znajdujący się na Miejskiej Górze 37-metrowy krzyż. Prawdopodobnie otwarcie w ubiegłym roku Szlaku Papieskiego również znacząco przyczyni się do zwiększenia liczby osób odwiedzających zarówno miasto jak i cały powiat. Należy podkreślić fakt, że w Roku Jubileuszowym 2000, w pielgrzymkach do limanowskiej bazyliki uczestniczyło około 100 000 tysięcy wiernych. Tak duża ilość pątników wiąże się też z łatwą dostępnością komunikacyjną miasta. Poza tym niewątpliwą zaletą miejscowości są wysoko oceniane walory wypoczynkowe oraz dobrze rozwinięta baza noclegowa.

Literatura:

Bednarczyk P., 1983,

Limanowa, Tarnowskie Studia Teologiczne, T. IX, Instytut Teologiczny w Tarnowie, Tarnów.

Bednarczyk P., 1991,

Ks. Kazimierz Łazarski, wychowawca Parafii limanowskiej w duchu Konstytucji 3 Maja, [w:] *Księga Pamiątkowa 200-lecia Konstytucji 3 Maja*, Społeczny Komitet Obchodów 200-lecia Konstytucji 3 Maja w Limanowej, Limanowa.

Bujak F., 1902,

Limanowa miasteczko powiatowe w zachodniej Galicyi. Stan społeczny i gospodarczy, Studia ekonomiczno-społeczne, z. 1, Kraków.

Illukiewicz O., 1991,

Duch niepodległości a legiony Piłsudskiego w rejonie limanowskim, Księga Pamiątkowa 200-lecia Konstytucji 3 Maja w Limanowej, Społeczny Komitet Obchodów 200-lecia Konstytucji 3 Maja w Limanowej, Limanowa.

Jawczak W., 1981,

Limanowa, Urząd Miasta i Gminy w Limanowej, Limanowa.

Jurkowski J., 1991,

Limanowszczyzna w latach 1772-1792, [w:] *Księga Pamiątkowa 200-lecia Konstytucji 3 Maja w Limanowej*, Społeczny Komitet Obchodów 200-lecia Konstytucji 3 Maja w Limanowej, Limanowa.

Limanowa. Informator Miejski, 1994, Urząd Miasta w Limanowej, Limanowa.

Moskała E., 1965,

Góry Limanowskie, Wydawnictwo Artystyczno-Graficzne, Kraków.

Poręba J., 1990,

Kult Matki Boskiej Bolesnej Limanowskiej po Soborze Watykańskim II, Materiały do II Prelekcji na Krajowy Kongres Maryjny.

Tygodnik Społeczno-Kulturalny Stowarzyszenia PAX, 1986,

Pielgrzymka Romów, nr 43 (220).

Wielek J., 1987,

Limanowa i okolice, Sport i Turystyka, Warszawa.

Wielek J., 1991,

Limanowskie echa konspiracji i powstań narodowych w XIX w., [w:] *Księga Pamiątkowa 200-lecia Konstytucji 3 Maja w Limanowej*, Społeczny Komitet Obchodów 200-lecia Konstytucji 3 Maja w Limanowej, Limanowa.

Własiuk U., 2003,

Ścieżkami Jana Pawła II. Szlak Papieski w Gorcach i w Beskidzie Wyspowym, Wydawnictwo Foto-Ula.

Wroński J., 1991,

Kościół M.B. Bolesnej w Limanowej jako Pomnik 100-lecia Konstytucji 3 Maja, [w:] *Księga Pamiątkowa 200-lecia Konstytucji 3 Maja w Limanowej*, Społeczny Komitet Obchodów 200-lecia Konstytucji 3 Maja w Limanowej, Limanowa.

Wroński J., 1991,

Witraże Wincentego Gawrona, [w:] *Księga Pamiątkowa 200-lecia Konstytucji 3 Maja w Limanowej*, Społeczny Komitet Obchodów 200-lecia Konstytucji 3 Maja w Limanowej, Limanowa.

Pilgrimages to Limanowa

(SUMMARY)

The history of Limanowa – nowadays a poviát town in Małopolska with fifteen thousand inhabitants – is closely related to the figure of Our Lady of Sorrows and the worship developing since the 18th century. The Pieta most probably originated in Hungary in the mid 14th century. After the figure reached the area of Limanowa, it was first placed on a lime tree, and then in a wooden chapel in Mordarka. Next to the chapel there appeared a spring which had healing powers. Since then the figure has been believed to do miracles and it has been drawing pilgrims. The worship of Our Lady intensified during World War I and II. Graces granted were recorded in the “Book of Grace” which tells us about miraculous healings and acts of saving.

On September 11, 1966, Archbishop Metropolitan of Kraków Karol Wojtyła crowned the pieta of Limanowa. The crowns were, however, stolen in 1981. Donations of the parish community and people from the region allowed for purchase of new crowns. During his second pilgrimage, the Pope re-crowned the figure in Kraków.

Pilgrims come to Limanowa every day. These are both Polish and foreign pilgrims. The pilgrimages are most intensive during the fairs. Particularly popular is the fair in September. The Great Our Lady Indulgence is held between September 15 and 24. An unusual event at the time is the pilgrimage of the Gypsies, which always occurs on the first Sunday of the September fair. The Gypsies meet at the parish church at Łososina Górna, from where they go on a five-kilometer-long pilgrimage to Limanowa. After the Holy Mass during which many of them receive the sacraments of baptism, communion or confirmation or wedding, there is a Festival of Gypsy Folk Groups. Hundreds of pilgrims also come to the “Fatima Rosary” prayed from May to October on each first Saturday of the month. The service, gathering as many as seven thousand people, is composed of the Holy Mass and the procession with the figure of Our Lady of Fatima around the Limanowa Main Square and the Square at the Basilica. Pilgrimage movement to Limanowa varies in particular months of the year. The greatest pilgrimage activity is recorded from August to October.

Recently, pilgrims have also been visiting one of the tourist attractions at Miejska Góra, where, apart from picturesque views, visitors may see the 37-meter-high cross erected in 2000 on the occasion of the Jubilee of Christianity. In the future, however, Limanowa and the entire poviát expect growing interest on the part of tourists due to planned opening of the Papal Route in 2003, which leads pilgrims through places personally related to the Pope.

Izabela Kapera, mgr
Instytut Geografii i Gospodarki Przestrzennej UJ
Kraków