

**Karina Bączek**

# **Pielgrzymki do grobu Sługi Bożego ks. Jerzego Popiełuszki w latach 1992-2005**

## **1. Wprowadzenie**

Celem artykułu jest analiza krajowego oraz zagranicznego ruchu pielgrzymkowego do grobu Sługi Bożego ks. Jerzego Popiełuszki w latach 1992-2005. Od śmierci ks. Jerzego w 1984 r. Jego grób, znajdujący się przy żoliborskim kościele św. Stanisława Kostki, odwiedziło ponad 17 mln osób z kraju i z zagranicy. Niestety liczba pielgrzymujących z roku na rok maleje i obecnie utrzymuje się na poziomie poniżej 200 tys. osób rocznie. Jest to związane przede wszystkim ze zmianami ustrojowymi, które nastąpiły w Polsce po 1989 r. oraz coraz mniejszą znajomością, zwłaszcza wśród młodego pokolenia Polaków, postaci i działalności ks. Jerzego. Pomimo, że pielgrzymi przybywają do sanktuarium w okresie całego roku, jednak najwięcej ich gromadzi się w październiku, kiedy przypada rocznica śmierci ks. Jerzego. Pielgrzymi zagraniczni stanowią zaledwie 3% wszystkich przybywających do grobu pątników.

## **2. Życie i działalność ks. Jerzego Popiełuszki**

Ks. Jerzy Popiełuszko urodził się 14 września 1947 r. we wsi Okopy, położonej 5 km od Suchowoli, w województwie podlaskim. Swoją edukację rozpoczął w 1954 r. w szkole podstawowej w Suchowoli, tutaj też ukończył liceum ogólnokształcące. Następnie rozpoczął studia teologiczne w Wyższym Seminarium Duchownym św. Jana Chrzyciela w Warszawie. Na początku drugiego roku seminarium otrzymał wezwanie do odbycia służby wojskowej w specjalnej jednostce dla kleryków w Bartoszyczach. Służba ta trwała dwa lata i była wyjątkowo trudnym okresem w życiu młodego kleryka. Przyszłym kapłanom zakazywano modlić się, odbierano im medaliki i różańce, zmuszano do ciężkiej pracy fizycznej. Po zakończonej służbie wojskowej ks. Jerzy kontynuował naukę w seminarium i 28 maja 1978 r. z rąk Prymasa S. Wyszyńskiego przyjął święcenia kapłańskie. Pracę duszpasterską prowadził kolejno: w parafii Świętej Trójcy w Ząbkach k. Warszawy, parafii Matki Bożej Różańcowej w Aninie oraz



Sługa Boży ks. Jerzy Popiełuszko

*Źródło:* „Bóg i Ojczyzna”, 1998, nr 4.

parafii Dzieciątka Jezus na Żoliborzu. W maju 1980 r. ze względu na zły stan zdrowia otrzymał zezwolenie na ograniczone zajęcia duszpasterskie i odtąd pełnił funkcję rezydenta przy parafii św. Stanisława Kostki na Żoliborzu. W tym czasie ks. Jerzy był już duszpasterzem warszawskiej służby zdrowia. Systematycznie odprawiał dla tego środowiska msze św. w kaplicy Res Sacra Miser przy Krakowskim Przedmieściu. Dużo czasu poświęcał też młodzieży i studentom, będąc dla nich duszpasterzem akademickim. Pod koniec sierpnia 1980 r., zaczął wspierać strajkujących robotników z Huty Warszawa. Oficjalnie kapelanem hutników został nazwany 25 kwietnia 1981 r. przez bpa Kraszewskiego, podczas uroczystości poświęcenia sztandaru „Solidarności”<sup>1</sup>.

Po wprowadzeniu stanu wojennego ks. Jerzy organizował liczne działania charytatywne, wspomagał ludzi prześladowanych i skrzywdzonych, brał udział w procesach sądowych przeciwko przywódcom „Solidarności”<sup>2</sup>. Kulminacyjnym punktem w Jego działalności duszpasterskiej stało się odprawianie mszy świętych w intencji Ojczyzny, które miały miejsce od stycznia 1981 r. w każdą ostatnią niedzielę miesiąca. W swoich

kazaniach występował otwarcie przeciwko władzom komunistycznym, w obronie uwięzionych i internowanych. Do historii przeszedł właśnie jako kapelan „Solidarności”. We wrześniu 1983 r. zorganizował pielgrzymkę robotników Huty Warszawa na Jasną Górę, która następnie przekształciła się w Ogólnopolską Pielgrzymkę Ludzi Pracy. Pielgrzymka ta jest kontynuowana do tej pory i przypada zawsze w trzecią niedzielę września. W ostatnich pięciu latach swej posługi duszpasterskiej ks. Jerzy był nieustannie inwigilowany, szykanowany, dręczony różnymi anonimami. Wiele razy mu grożono. Dnia 19 października 1984 r. w drodze powrotnej z Bydgoszczy do Warszawy, w miejscowości Górsk k. Torunia ks. J. Popiełuszko został uprowadzony przez funkcjonariuszy Służby Bezpieczeństwa i brutalnie zamordowany. Jego ciało wyłowiono 30 października przy tamie na Wiśle we Włocławku. W pogrzebie z udziałem Prymasa Polski kard. Józefa Glempa, wielu biskupów i ok. 1000 kapłanów uczestniczyło ok. 0,5 mln osób. W 1997 r. wszczęto proces beatyfikacyjny Sługi Bożego ks. Jerzego Popiełuszki<sup>3</sup>.



Tama we Włocławku miejsce męczeńskiej śmierci ks. Jerzego – również cel pielgrzymek

Źródło: zbiory archiwalne częstochowskiego NSZZ „Solidarność”.



Grób ks. Jerzego podczas obchodów XIV rocznicy męczeńskiej śmierci – 19 X 1998 r.

Źródło: zbiory archiwalne częstochowskiego NSZZ „Solidarność”.

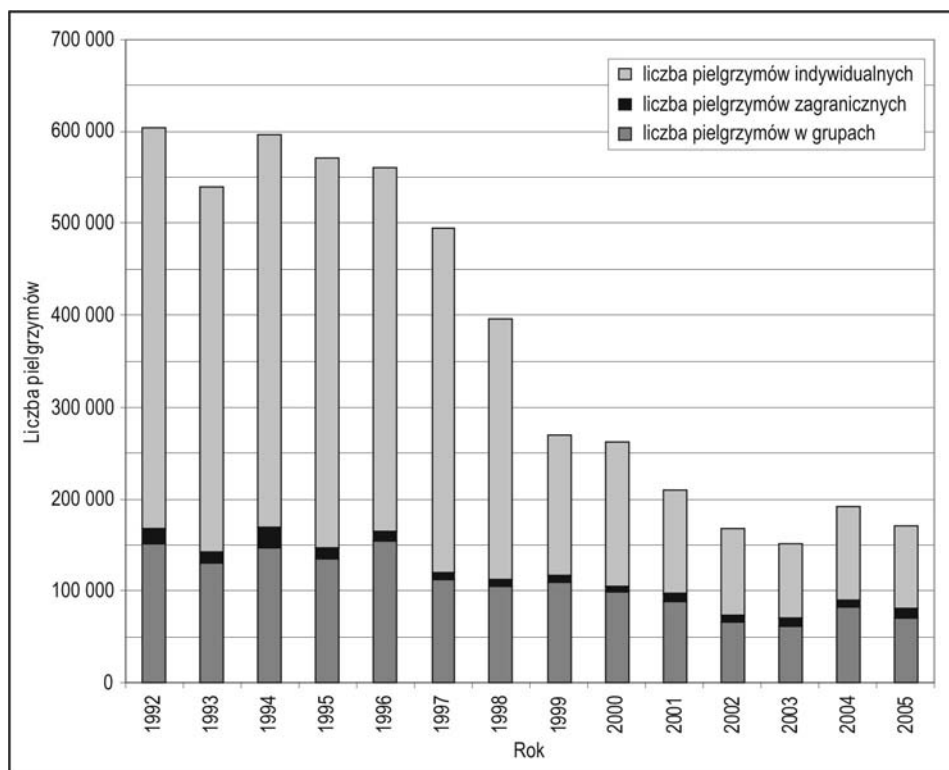
### 3. Pielgrzymki do grobu Sługi Bożego ks. Jerzego Popiełuszki

Kult ks. Popiełuszki zaczął rozwijać się bezpośrednio po Jego męczeńskiej śmierci. Już w dniu uprowadzenia Księdza w żoliborskim kościele gromadziły się tłumy wiernych nieprzerwanie modląc się w intencji Jego bezpiecznego powrotu. Po pogrzebie, przez kilkanaście miesięcy, w dzień i w nocy przybywali ludzie, chcąc pomodlić się przy grobie zamordowanego Kapłana. Czasami kolejka do grobu ciągnęła się ulicami Warszawy kilka kilometrów. W pierwszych tygodniach grudnia 1984 r. w zorganizowanych grupach przybyło ponad 12 tys. ludzi z całej Polski. Rekordowe pod względem liczby pielgrzymów były lata 1985-1986. Przybyło wówczas kolejno: 2 365 tys. (1985 r.) i 1 812 tys. (1986 r.). Hołd ks. Jerzemu złożyło wiele wybitnych osobistości, m.in.: George Bush, Margaret Thatcher, Vaclav Havel, Matka Teresa. W 1987 r. modlił się tu Jan Paweł II. Jednak liczba pielgrzymów z roku na rok systematycznie malała i pod koniec lat 80. XX w. nieznacznie przekraczała milion osób rocznie. W 1991 r. nastąpił dalszy gwałtowny spadek liczby pielgrzymów, zarejestrowano wówczas tylko 673 tys. osób.

Tab. 1.  
Pielgrzymowanie do grobu ks. Jerzego w latach 1992-2005

Rok	Liczba pielgrzymów ogółem	Pielgrzymi zorganizowani		
		Liczba grup	Liczba pielgrzymów w grupach	Odsetek ogólnej liczby pielgrzymów
1992	603 600	3536	152 040	25,2
1993	540 000	2939	130 278	24,1
1994	596 000	3280	146 714	24,6
1995	571 000	2982	134 780	23,6
1996	560 500	3115	154 991	27,7
1997	494 000	2558	112 188	22,7
1998	395 900	2288	104 321	26,4
1999	269 640	2312	109 169	40,5
2000	262 050	2125	98 255	37,5
2001	209 800	1861	88 426	42,1
2002	167 720	1373	65 783	39,2
2003	151 730	1318	62 094	41,2
2004	192 500	2014	82 393	42,8
2005	170 200	1704	70 386	41,4
Razem	5 184 640	33 405	1 511 818	29,2

Źródło: opracowanie własne na podstawie biuletynów informacyjnych „Bóg i Ojczyzna” 1992-2005.



Ryc. 1.  
Ruch pielgrzymkowy do grobu ks. Jerzego w latach 1992-2005

Źródło: opracowanie własne na podstawie biuletynów informacyjnych „Bóg i Ojczyzna”.

### 3.1. Krajowy ruch pielgrzymkowy do grobu ks. Jerzego w latach 1992-2005

Liczba pielgrzymów nawiedzających sanktuarium żoliborskie jest dość dokładnie znana, ponieważ ruch pielgrzymkowy jest tutaj rejestrowany według metody gwarantującej wysoką wiarygodność. Metoda ta polega na liczeniu co pół godziny – od 8.00 do 20.00 – przez 5 minut wszystkich osób pojawiających się przy grobie ks. Jerzego. Oddzielnie rejestruje się grupy i cudzoziemców, od których zasięga się dodatkowych informacji. Następnie oblicza się średnią dnia i na jej podstawie podsumowuje każdy miesiąc<sup>4</sup>. Liczeniem pielgrzymów zajmują się członkowie Służb: Porządkowej i Informacyjnej, pełniący całonocne dyżury przy grobie.

Jak już zaznaczono wcześniej ruch pielgrzymkowy w całym analizowanym okresie 1992-2005 nadal wykazywał tendencję spadkową (tab. 1, ryc. 1). Dominowali

Tab. 2.  
Rozkład miesięczny ruchu pielgrzymkowego do grobu ks. Jerzego Popiełuszki  
w latach 1992-2005

Miesiąc	Pielgrzymi indywidualni		Pielgrzymi zorganizowani	
	Liczba	Odsetek	Liczba	Odsetek
I	153 000	3,0	11 315	0,7
II	154 700	3,0	18 225	1,2
III	247 300	4,9	49 476	3,3
IV	364 390	7,0	94 261	6,2
V	550 780	10,6	186 299	12,3
VI	647 750	12,5	218 810	14,5
VII	603 080	11,6	190 533	12,6
VIII	595 900	11,5	203 240	13,4
IX	692 100	13,3	223 708	14,8
X	654 270	12,6	233 160	15,4
XI	345 720	6,7	67 034	4,4
XII	175 650	3,4	15 847	1,0
Razem	5 184 640	100,0	1 511 818	100,0

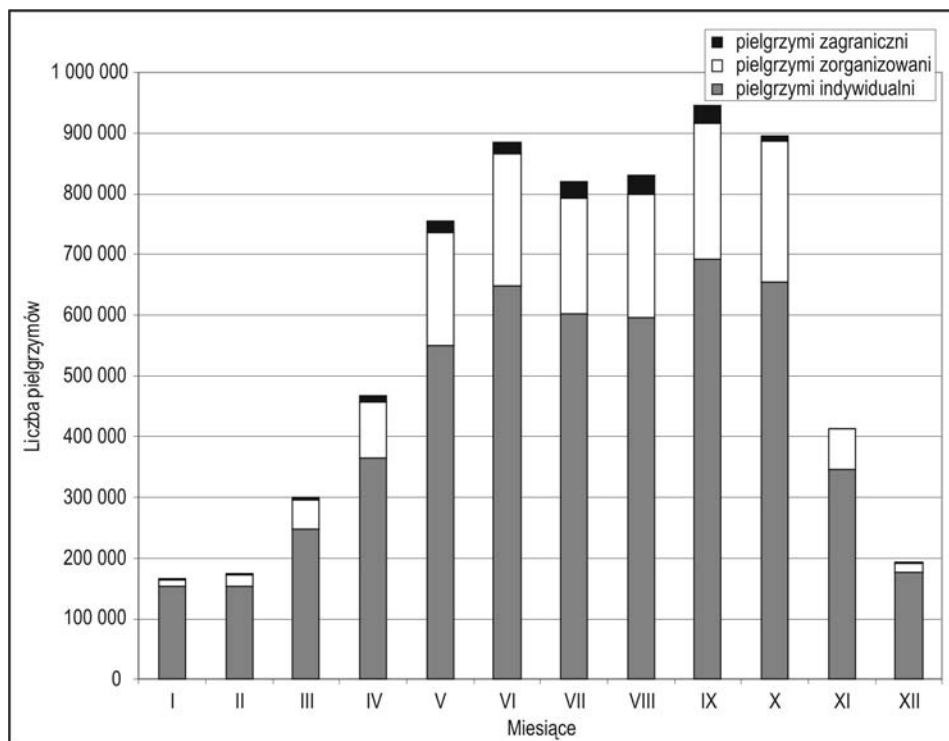
Źródło: opracowanie własne na podstawie biuletynów informacyjnych „Bóg i Ojczyzna”.

pielgrzymi indywidualni, stanowiący około 71% ogółu pątników. Były to często osoby zatrzymujące się przy grobie przypadkowo, przeważnie warszawiacy.

Jeszcze na początku lat 90. XX w. sanktuarium odwiedzało rocznie ponad pół miliona osób. Najwięcej w 1992 r. i w 1994 r. – ok. 600 tys. W 1994 r. przypadła dziesiąta rocznica męczeńskiej śmierci ks. Jerzego i w związku z tym nastąpił większy napływ pielgrzymów. Ruch pielgrzymkowy szczególnie zmalał w latach 1997-1999. Przyczyną takiego stanu rzeczy mogła być powódź tysiąclecia, która nawiedziła południową Polskę w lipcu 1997 r. oraz skutki jej usuwania w następnych latach. Niestety kolejne lata wykazały dalszy spadek liczby pielgrzymujących. W 2003 r. przy grobie zanotowano najmniej osób – zaledwie 151 tys. – co stanowi prawie czterokrotny spadek w stosunku do 1992 r. Minimalny wzrost w 2004 r., związany był z dwudziestą rocznicą męczeńskiej śmierci Sługi Bożego.

Obecnie sanktuarium nawiedza poniżej 200 tys. osób rocznie. Powodem tak niskiej liczby może być fakt starzenia się i odchodzenia ludzi żyjących w latach ks. Jerzego, zmiany ustrojowe w Polsce oraz trwający już kilkanaście lat proces beatyfikacyjny. Spadek ten wynika także z „osłabienia siły symboli Solidarności. W poprzednich latach właśnie takim symbolem był ks. Jerzy Popiełuszko. To właśnie On uosabiał moralną siłę i obietnicę zwycięstwa ruchu S”<sup>5</sup>.

W rozkładzie sezonowego cyklu pielgrzymek w do grobu ks. Jerzego wyraźnie zaznaczają się dwa okresy: wzmożonej (od V do X) i niższej (od XI do IV) aktywności



Ryc. 2.

Sezonowość ruchu pielgrzymkowego do grobu ks. Jerzego w latach 1992-2005

Źródło: opracowanie własne na podstawie biuletynów informacyjnych „Bóg i Ojczyzna”.

pielgrzymów (ryc. 2). Przyjeżdżający w okresie od maja do października stanowią prawie 72% ogólnej liczby pielgrzymów, a w kategorii pielgrzymów zorganizowanych 83%. Najniższa aktywność przypada na miesiące zimowe.

Pomimo, że pielgrzymi przybywają do sanktuarium w ciągu całego roku, jednak najwięcej ich gromadzi się w październiku, kiedy przypada rocznica śmierci ks. Jerzego. Wśród pątników przeważają wtedy pielgrzymi zorganizowani. Taka koncentracja oznacza, że w ciągu roku kult ks. Jerzego skupia się wokół obchodów tego głównego wydarzenia. Następuje w ten sposób instytucjonalizacja kultu – upodabnia się on do kultów innych świętych męczenników i zaczyna się ustalać jego miejsce w kalendarzu świąt. Zaskakująco dużo pątników przybywa do grobu również we wrześniu. Jest to związane z coroczną Pielgrzymką Ludzi Pracy na Jasną Górę, której pierwszym organizatorem był ks. Jerzy Popiełuszko (1983 r.). Grób nawiedza wtedy ponad 3 tys. osób w zorganizowanych grupach. Większość stanowią delegacje NSZZ „Solidarność” ze swymi sztandarami oraz przedstawiciele zakładów pracy.

Tab. 3.

Zorganizowane grupy pielgrzymkowe przybyłe do grobu ks. Jerzego w latach 1992-2005

Rok	Liczba grup	Liczba pielgrzymów w grupach	Odsetek ogólnej liczby pielgrzymów
1992	3536	152 040	25,2
1993	2939	130 278	24,1
1994	3280	146 714	24,6
1995	2982	134 780	23,6
1996	3115	154 991	27,7
1997	2558	112 188	22,7
1998	2288	104 321	26,4
1999	2312	109 169	40,5
2000	2125	98 255	37,5
2001	1861	88 426	42,1
2002	1373	65 783	39,2
2003	1318	62 094	41,2
2004	2014	82 393	42,8
2005	1704	70 386	41,4
Razem	33 405	1 511 818	29,2

Źródło: opracowanie własne na podstawie biuletynów informacyjnych „Bóg i Ojczyzna”.

Maj, czerwiec, lipiec i sierpień to miesiące wzmożonej aktywności dzieci i młodzieży, w tym maturzystów oraz pielgrzymek parafialnych i wycieczek turystycznych. Minimalny wzrost – w stosunku do miesięcy zimowych – nawiedzających grób notuje się także w kwietniu, w związku z przypadającymi wówczas imieninami ks. Jerzego (23 IV).

W całym analizowanym okresie udział pielgrzymów zorganizowanych wahał się od 22,7% do 42,8% ogólnej liczby pielgrzymujących (tab. 3). Podobnie jak w przypadku pielgrzymów indywidualnych także liczba pielgrzymów zorganizowanych z roku na rok maleje. W 1992 r. było to jeszcze ponad 150 tys. osób, a w 2005 r. zaledwie 70 tys.

Ogółem w latach 1992-2005 sanktuarium żoliborskie odwiedziło 33 405 grup pielgrzymkowych i turystycznych. Spośród ogólnej liczby osób przybyłych do grobu w zorganizowanych grupach można wydzielić: pielgrzymki parafialne, młodzieżowe, grupy z różnych środowisk i organizacji, zakłady pracy oraz wycieczki turystyczne. Biorąc pod uwagę środek transportu to we wszystkich grupach przeważały przyjazdy autokarowe.



Najwięcej było pielgrzymek parafialnych, których udział w poszczególnych latach wykazywał duże wahania – od 50% wszystkich pielgrzymek zorganizowanych w 1993 r. do 25% w 2002 r. Licznie reprezentowane były też grupy młodzieżowe oraz grupy pochodzące z różnych środowisk i organizacji. Wśród młodzieży dominowali maturzyści, natomiast różne środowiska i organizacje były reprezentowane przeważnie przez emerytów, rencistów i kombatanatów. Mniejsze znaczenie miały przyjazdy organizowane przez zakłady pracy stanowiące średnio 9,8% wszystkich grup. Ich wzrost notowano jedynie podczas największych uroczystości i nabożeństw związanych z osobą ks. Jerzego, takich jak: rocznica śmierci, imieniny, Pielgrzymka Ludzi Pracy i Msze św. za Ojczyznę. Wysoką frekwencję przedstawiciele zakładów pracy zarejestrowano w 2004 r., w którym przypadły obchody 20 rocznicy męczeńskiej śmierci ks. Jerzego. Wycieczki turystyczne w analizowanym okresie stanowiły zaledwie 2,5% wszystkich grup. Niektóre z nich przybywały do grobu przy okazji pobytu w Warszawie lub jadąc do Częstochowy, Lichenia czy Niepokalanowa.

Częstymi pielgrzymami, którzy zajmują wyjątkowe miejsce w żoliborskim sanktuarium są warszawscy hutnicy. Ks. Jerzy utrzymywał z nimi stały kontakt od czasu, kiedy został powołany przez prymasa Stefana Wyszyńskiego do odprawienia im mszy św. podczas strajku.

Obok robotników kolejną grupą pamiętającą o ofierze ks. Jerzego są polscy artyści. Od dnia porwania, codziennie po wieczornej mszy św. i Apelu Jasnogórskim, w czasie modlitewnego czuwania, odbywają się w kościele koncerty, recytacje aktorów, przedstawienia oraz spektakle poświęcone pamięci ks. Jerzego. Sanktuarium często odwiedzają też delegacje wojska, policji i strażaków. Hołd ks. Jerzemu oddają wojskowi z innych państw. Ważne są również grupy pielgrzymkowe kapłanów, kleryków, a także związku NSZZ „Solidarność” oraz stowarzyszeń społecznych.

### **3.2. Zagraniczny ruch pielgrzymkowy i turystyczny do grobu ks. Jerzego w latach 1992-2005**

Prywatny kult ks. Jerzego rozwija się także poza granicami Polski. Rejestracją pielgrzymów zagranicznych zajmuje się Kościelna Służba Informacyjna, która do rejestracji stosuje taką samą metodę jak w przypadku pielgrzymów polskich. Wielkość zagranicznych przyjazdów w latach 1992-2005 przedstawia tab. 4.

Z zaprezentowanych danych widać, że pielgrzymi zagraniczni stanowią zaledwie 3% wszystkich przybywających do grobu pątników. Szacuje się, że podobnie jak w przypadku ruchu krajowego, ruch ten wzrośnie z chwilą wyniesienia ks. Jerzego na ołtarze.

Wyjątkowo duży udział pielgrzymów zagranicznych odnotowano w 1994 r., co było związane z obchodami 10. rocznicy męczeńskiej śmierci ks. Jerzego. Do grobu przybyło wtedy ponad 22 tys. pielgrzymów z zagranicy. Potem nastąpił gwałtowny spadek. Najmniej obcokrajowców zanotowano w 2000 r. – ok. 7 tys. W kolejnych latach nastąpił niewielki wzrost, utrzymujący się do tej pory.

Tab. 4.  
Zagraniczne przyjazdy do grobu ks. Jerzego w latach 1992-2005

Rok	Turyści zagraniczni		Liczba pielgrzymów ogółem
	Liczba	Odsetek	
Ogółem	147 687 = 2,8%	100,0	5 184 640
1992	15 363	10,4	603 600
1993	12 251	8,3	540 000
1994	22 574	15,3	596 000
1995	11 487	7,8	571 000
1996	9 875	6,7	560 500
1997	8 534	5,8	494 000
1998	8 094	5,5	395 900
1999	7 999	5,4	269 640
2000	7 170	4,9	262 050
2001	8 679	5,9	209 800
2002	8 133	5,5	167 720
2003	8 977	6,1	151 730
2004	8 171	5,5	192 500
2005	10 380	7,0	170 200

*Źródło:* opracowanie własne na podstawie biuletynów informacyjnych „Bóg i Ojczyzna”.

Pomimo, że obcokrajowcy przybywają do sanktuarium w okresie całego roku, to największa ich koncentracja występuje w lipcu, sierpniu i we wrześniu (tab. 5). W lipcu i sierpniu dlatego, iż są to miesiące wakacyjne, w których notuje się najwięcej przyjazdów turystycznych i pielgrzymkowych. Przyjazdy do grobu w tych miesiącach stanowią ok. 60% ogółu przyjazdów turystów zagranicznych w analizowanych latach. Natomiast najmniejszy ruch występuje od listopada do marca; liczba przyjazdów stanowi wtedy zaledwie 5,1%.

Tab. 6 przedstawia miesięczny rozkład zagranicznych przyjazdów do grobu ks. Jerzego w latach 1992 i 2005. Porównując ze sobą te dwa lata można stwierdzić, iż sezonowość wśród przyjazdów turystów zagranicznych znacznie się różni. Różnice te są widoczne w każdym miesiącu. Biorąc pod uwagę miesiące zimowe, to w 1992 r. przyjazdy w tym czasie stanowiły 8,5% ogółu przyjazdów w ciągu roku, podczas gdy w 2005 r. jedynie 4% przyjazdów. Minimalne różnice były natomiast widoczne w miesiącach letnich. W tych miesiącach, podobnie jak w przyjazdach krajowych, występuje ożywiony ruch turystyczny będący skutkiem wakacyjnych wyjazdów wypoczynkowych, nie tylko w Polsce, ale i na całym świecie. Ludzie podejmują wówczas częściej trud pielgrzymowania, co przejawia się w statystykach prowadzonych przez poszczególne sanktuaria.

Pielgrzymki do grobu ks. Jerzego przybywają sponad 100 krajów świata. Stawia to żoliborskie sanktuarium w grupie zaledwie kilkunastu ośrodków chrześcijańskich, charakteryzujących się tak szerokim zasięgiem geograficznym pątników. Grób ks. Jerzego nawiedzany jest przez osoby z wszystkich kontynentów, przy czym najwięcej osób pochodzi z Europy (tab. 7). Wśród odwiedzających znajdują się mieszkańcy prawie wszystkich krajów europejskich. Liczebnością wyróżniają się zwłaszcza Francuzi (13,6%), Włosi (12,8%) i Niemcy (12,1%). Łącznie stanowią oni 38,5% zagranicznych pielgrzymów. Z krajów pozaeuropejskich dominują obywatele Stanów Zjednoczonych i Meksyku ok. 12%. Z Azji rejestruje się pątników z: Indonezji, Indii, Japonii, Tajlandii, Tybetu, Cejlonu, Armenii, Hong-Kongu, Afganistanu, Mongolii, Izraela, Korei oraz Chin. Z Afryki, w latach 1992-2005, odnotowano pielgrzymów i turystów z: Angoli, Madagaskaru, Czadu, Egiptu, Etiopii, RPA, Zairu, Zimbabwe, Kamerunu, Kenii, Konga, Nigerii, Maroka, Zambii, Ruandy oraz Sudanu. Z Ameryki Południowej najliczniej reprezentowana była Brazylia.

Tab. 5.  
Rozkład miesięczny zagranicznych przyjazdów do grobu ks. Jerzego w latach 1992-2005

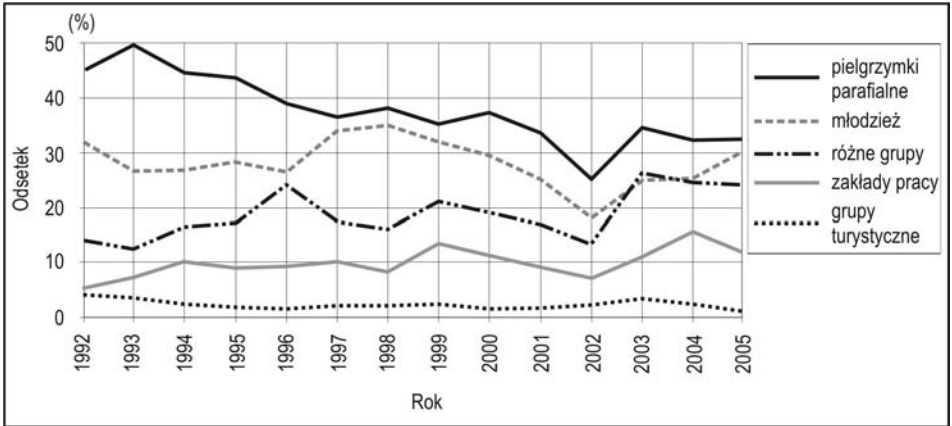
Miesiąc	Przyjazdy zagraniczne	
	Liczba	Odsetek
Ogółem	147 687	100,0
I	955	0,6
II	899	0,6
III	2 621	1,8
IV	8 917	6,0
V	17 344	11,8
VI	17 898	12,1
VII	26 368	17,9
VIII	31 910	21,7
IX	29 209	19,8
X	8 174	5,2
XI	1 849	1,2
XII	1 455	0,9

Źródło: opracowanie własne na podstawie biuletynów informacyjnych „Bóg i Ojczyzna”.

#### 4. Podsumowanie

Pielgrzymi przybywają do żoliborskiego sanktuarium w okresie całego roku. Ożywiony ruch do grobu Kapłana-Męczennika występuje w miesiącach letnich, wakacyjnych – zwłaszcza w lipcu i sierpniu. Przy grobie gromadzi się wtedy najwięcej osób, zarówno pielgrzymów jak i turystów, z Polski jak i z zagranicy. Tłumy wiernych gromadzą się też w październiku, w rocznicę męczeńskiej śmierci ks. Jerzego. Największe uroczystości mają miejsce 19 października. Do grobu przybywają wtedy przedstawiciele różnych środowisk i zakładów pracy. Najliczniejszą grupę stanowią członkowie NSZZ „Solidarność”.

Należy pamiętać, że pomimo malejącego ruchu pielgrzymkowego, do grobu ks. Jerzego przybywają przedstawiciele prawie wszystkich grup społecznych: robotnicy, rolnicy, inteligencja, młodzież, dzieci i ludzie starsi. Pielgrzymują tu hutnicy, członko-



Ryc. 5.

Procentowy udział poszczególnych grup w przyjazdach do grobu ks. Jerzego w latach 1992-2005

Źródło: opracowanie własne na podstawie biuletynów informacyjnych „Bóg i Ojczyzna”.

Tab. 6.

Rozkład miesięczny zagranicznych przyjazdów do grobu ks. Jerzego w latach w 1992 i 2005

Miesiąc	1992		2005	
	Liczba	Odsetek	Liczba	Odsetek
Ogółem	15 040	100,0	10482	100,0
I	239	1,6	5	0,1
II	66	0,4	95	0,9
III	519	3,5	102	1,0
IV	1 469	9,8	685	6,5
V	2 009	13,4	978	9,3
VI	2 217	14,7	1 208	11,5
VII	3 584	23,8	1 642	15,7
VIII	2 445	16,3	2 681	25,6
IX	1 489	9,9	1 908	18,2
X	543	3,6	868	8,3
XI	156	1,0	60	0,6
XII	304	2,0	148	1,4

Źródło: opracowanie własne na podstawie biuletynów informacyjnych „Bóg i Ojczyzna”.

Tab. 7.  
Pielgrzymi i turyści zagraniczni odwiedzający sanktuarium żoliborskie  
według kontynentów (1992-2005)

Kontynent	Europa	Azja	Afryka	Ameryka Północna	Ameryka Południowa	Australia	Ogółem
1992	25	6	3	3	6	2	44
1993	25	8	3	3	3	2	44
1994	23	9	7	2	6	2	49
1995	20	6	2	1	3	2	34
1996	24	6	2	2	1	1	36
1997	18	9	2	3	1	1	34
1998	20	3	3	4	2	–	32
1999	23	6	2	2	1	1	35
2000	20	6	1	3	1	–	31
2001	22	6	–	3	3	1	35
2002	19	5	–	2	3	1	30
2003	20	2	4	3	3	1	33
2004	23	3	2	2	4	1	35
2005	20	7	–	5	5	2	39

*Źródło:* opracowanie własne na podstawie biuletynów informacyjnych „Bóg i Ojczyzna”.

wie związków zawodowych, polscy artyści, wojsko, policja, straż, duchowieństwo, a także przedstawiciele innych wyznań i dyplomaci. Turyści zagraniczni stanowią wprawdzie niewielki odsetek ogółu przybywających, jednak dzięki nim pamięć o Kapelanie „Solidarności” jest obecna także poza granicami Polski.

### Przypisy:

<sup>1</sup> M. Kindziuk, *Świadek prawdy*, Częstochowa 2004, s. 15-115.

<sup>2</sup> P. Nitecki, *Znak zwycięstwa*, Warszawa 1998, s. 202.

<sup>3</sup> W. Sumliński, *Kto Naprawdę Go zabił?*, Warszawa 2005.

<sup>4</sup> B. Badora, J. Szymańska, *Kult ks. Jerzego Popiełuszki*, Warszawa 1992, s. 46.

<sup>5</sup> B. Badora, J. Szymańska, *Kult ks. Jerzego Popiełuszki*, Warszawa 1992, s. 52.

## Pilgrimages to the grave of the Lord's Servant Rev. Jerzy Popiełuszko (SUMMARY)

This article contains an analysis of the pilgrimage movement to the grave of God's Servant Rev. Jerzy Popiełuszko in the years 1992-2005. Over 17 million people have visited

his grave at the Church of St. Stanislaw Kostka in Warsaw's Żoliborz. Data available show that the number of pilgrims has decreased over the years and is now at a level of less than 200,000 per year. This is due, first and foremost, to the transformation of the political system, which was initiated in 1989. In the early 1990s, the sanctuary was still visited by over half a million pilgrims annually, with a peak in 1992 and 1994 – ca. 600,000. Since then, the number of visitors has dropped. The pilgrimage movement particularly decreased in the years 1997-1999. Though pilgrims visit the sanctuary all year round, the largest crowds gather in October on the anniversary of Rev. Popiełuszko's death. Organised groups prevail on such occasions. Pilgrims from abroad account for no more than 3% of all visitors at the gravesite.

*Karina Bączek*  
*Instytut Geografii i Gospodarki Przestrzennej*  
*Uniwersytet Jagielloński*  
*Kraków*