

ARKADIUSZ KOŁOŚ, JAKUB TACZANOWSKI

**Prace magisterskie  
napisane pod kierunkiem  
prof. dr. hab. Zygmunta Górki  
w latach 1989–2014 w Instytucie Geografii  
i Gospodarki Przestrzennej UJ**

Zarys treści: W artykule dokonano systematyzacji prac magisterskich prowadzonych przez Profesora Zygmunta Górkę. Szczegółowej analizie poddano tematykę badań podajmowanych przez uczestników seminarium magisterskiego prowadzonego przez Profesora. Zwrócono także uwagę na cechy lokalizacji obszaru badań.

Słowa kluczowe: praca magisterska, metodyka pracy magisterskiej, przedmiot badań pracy magisterskiej

## **Wprowadzenie**

Praca magisterska jest samodzielnym opracowaniem tematu przez studenta studiów II stopnia, które umożliwia mu uzyskanie naukowego tytułu magistra. Student wybiera temat związany z jego kierunkiem studiów, w zakresie którego chce uzyskać magisterium. W szeregu krajów europejskich (na przykład we Włoszech) jest to warunkiem niezbędnym do uzyskania tego tytułu (Eco 2001). Jak zauważa M. Sydor (2014), praca magisterska powinna również:

- wykazać pogłębioną wiedzę jej autora w zakresie problematyki pracy;
- udowodnić umiejętności autora dotyczące zastosowania i wykorzystania zdobytej wiedzy oraz tworzenia nowej wiedzy;
- zawierać przegląd literatury (zwłaszcza naukowej) dotyczącej podjętego tematu.

W sensie formalnym praca magisterska ma postać monograficznego opracowania pisemnego o strukturze uporządkowanej w formie rozdziałów i podrzdziałów. Najczęściej wymaga przeprowadzenia samodzielnych badań, które z kolei rzutują na poprawne sformułowanie celów (hipotez), a także odpowiedzialne i zgodne z posiadaną wiedzą sformułowanie problematyki pracy i jej tytułu.

U. Eco (2001) zwraca uwagę, że prace magisterskie mogą mieć charakter zarówno samodzielnych, oryginalnych opracowań naukowych zawierających nowe, dotąd niepublikowane odkrycia (zbliżając się tym samym do wymagań stawianych pracom doktorskim), jak też być rzetelnymi pracami kompilacyjnymi, w których autor dowodzi swojej szerokiej znajomości literatury przedmiotu, prezentując jej panoramiczny i krytyczny przegląd, łączący różne podejścia i punkty widzenia.

Takie ujęcie pracy magisterskiej plasuje ją jako bardzo ważny element studiów II stopnia nie tylko ze względów formalnych (uzyskanie tytułu zawodowego), ale także użytecznych (zdobycie przez magistrantów szeregu ważnych umiejętności praktycznych). Pisanie pracy magisterskiej uczy bowiem zarówno sposobów poszukiwania i formułowania zadań oraz celów badawczych, a także organizacji badań, jak i opracowywania raportów z analiz i konstrukcji wniosków badawczych.

W tym kontekście U. Eco (2001) podkreśla znaczenie pracy magisterskiej w dalszym życiu i pracy zawodowej. Jej rola przejawia się nie tylko w karierze naukowej, do której może być doskonałym wstępem, lecz również w jakiegokolwiek innej działalności. Pisanie pracy magisterskiej uczy bowiem porządkowania własnych pomysłów i systematycznego gromadzenia danych, daje doświadczenie metodycznej pracy, a nawet więcej – oznacza tworzenie czegoś, co ma w zamierzeniu służyć innym.

Również w świetle założeń Krajowych ram kwalifikacji przygotowanie pracy magisterskiej rozwija kompetencje dotyczące „zastosowania wiedzy”,

„formułowania sądów”, „radzenia sobie ze złożonością, interdyscyplinarnością”, „umiejętności samodzielne uczenie się”, „kształtowania odpowiedzialności i postaw etycznych” oraz „umiejętności pracy w środowisku międzynarodowym” (Sydor 2014; Próchnicka i in. 2010; Ziółtek 2010).

S. Czachorowski (2007) zauważa, że „żaden przedmiot nie trwa tak długo, aby można było przygotować raport naukowy porównywalny z pracą magisterską. (...) praca magisterska jest dobrą sytuacją edukacyjną, umożliwiającą kształcenie poprzez działanie”.

Sformułowana powyżej rola pracy magisterskiej i jej znaczenie zdecydowanie przerasta możliwości zupełnie samodzielnej pracy nie tylko przeciętnych, ale i wybitnych studentów. Stąd wynika zasadnicza rola i odpowiedzialność opiekuna pracy magisterskiej. Opiekun nie współtworzy pracy, ale kieruje procesem jej powstawania, podsuwa dobre rozwiązania oraz wskazuje na popełniane błędy – rzeczywiście opiekuje się pracą. Rola opiekuna ma charakter infrastrukturalny: nie tworzy, ale umożliwia tworzenie.

Profesor Zygmunt Górka w ciągu 25 lat swojej działalności jako opiekun naukowy wypromował 196 magistrów. Celem niniejszego opracowania jest zaprezentowanie dorobku Profesora w tej dziedzinie jego aktywności dydaktycznej, która w ocenie działalności nauczycieli akademickich jest czasem niedoceniana. Wyjątkiem może tu być publikacja wydana z okazji dziesięciolecia Wydziału Nauk Geograficznych Uniwersytetu Łódzkiego (*Prace...* 2011). Tymczasem właśnie w tę działalność Profesor wkładał i, mamy nadzieję, będzie nadal wkładał mnóstwo wysiłku i serca.

## Rodzaje prac magisterskich

Aby przeprowadzić analizę tematyki blisko 200 prac, należy je wpierw posegregować. W tym celu prace podzielono ze względu na ich rodzaj metodyczny i rodzaj przedmiotu badań. Wśród rodzajów metodycznych wydzielono prace o charakterze:

- analiz użytkowania ziemi (przestrzeni miejskiej, w sumie 60 prac);
- analiz funkcjonalnych (13);
- analiz struktur i systemów osadniczych (18);

- analiz geograficzno-transportowych (13);
- analiz o charakterze monograficznym (87);
- innych analiz (5).

Ze względu na przedmiot badań wydzielono prace dotyczące:

- miast (ogólnie, 1 praca);
- dużych miast (powyżej 100 tys. mieszkańców, 40 prac);
- średnich miast (37);
- małych miast (poniżej 20 tys. mieszkańców, 46);
- miast zdegradowanych (23);
- wsi gminnych (16);
- wsi o charakterze podmiejskim (6),
- innych wsi (18);
- całych systemów osadniczych (8);
- innych przedmiotów badań (1).

W tabeli 1 zestawiono macierz obrazującą powyższy podział.

Najwięcej, bo aż 44% napisanych prac miało charakter monograficzny, w tym prawie połowa (19% wszystkich) to monografie małych miast. Często

Tab. 1. Rodzaje prac magisterskich

Rodzaj analizy	Przedmiot badań										
	Miasto	Duże miasto	Średnie miasto	Małe miasto	Zdegradowane miasto	Gminna wieś	Podmiejska wieś	Inna wieś	System osadniczy	Inne	Razem
Użytkowanie ziemi (przestrzeni miejskiej)	-	26	17	6	3	5	-	3	-	-	60
Funkcje	-	6	6	1	-	-	-	-	-	-	13
Struktury, systemy osadnicze	1	-	-	-	2	1	-	9	5	-	18
Geograficzno-transportowe	-	3	3	2	-	-	-	3	2	-	13
Monografie	-	3	11	37	18	9	7	2	-	-	87
Inne	-	2	-	-	-	1	-	-	1	1	5
Razem	1	40	37	46	23	16	6	18	8	1	196

Źródło: opracowanie własne.

podjęmowano także tematy miast zdegradowanych (wsi), średnich miast oraz wsi gminnych i podmiejskich. Powstały również dwie monografie małych wsi i trzy dużych miast.

Drugą pod względem liczebności (31% wszystkich prac) grupą były prace analizujące użytkowanie ziemi (przestrzeni miejskiej) i funkcje jednostek osadniczych. Najczęściej nawiązywały one do krakowskiej szkoły badania użytkowania ziemi w miastach, której prekursorem był w latach 60. XX wieku prof. K. Bromek (Bromek, Mydel 1972). Obejmowały zazwyczaj wybrane fragmenty miejscowości – bardzo często odnosiły się do obszarów staromiejskich lub śródmiejskich. Głównie Dotyczyły one miast, zwłaszcza dużych i średnich (prawie 75% prac), aczkolwiek powstały także prace na temat wsi.

Dorobek magistrantów Profesora obejmuje także prace analizujące struktury i systemy osadnicze (9% wszystkich prac), przede wszystkim obszary wiejskie w Karpatach. Tyle samo (7%) prac dotyczyło analiz funkcjonalnych i geograficzno-transportowych. Wśród analiz funkcjonalnych należy wyróżnić pięć prac dotyczących funkcji kulturotwórczej i kulturowej, co częściowo wynikało zapewne z zainteresowań naukowych Profesora. Pozostałe prace (nieco ponad 2,5% wszystkich prac) podejmowały różną tematykę, między innymi geografii rolnictwa, turystyki i sportu.

Analizując czas powstawania prac (ryc. 1), można wyróżnić dwa okresy w działalności prof. Zygmunta Górki jako promotora. Pierwszym jest wiek XX, drugim wiek XXI.

Wiek XX charakteryzował się małą liczbą magistrantów (3,6 obronionej pracy na rok) i większym zróżnicowaniem tematyki. Przykładowo prac o charakterze monograficznym w wieku XX napisano 13 (33% wszystkich prac), a w wieku XXI 74 (47%). Jeszcze wyraźniejsza różnica dotyczy prac z zakresu użytkowania ziemi (15% i 35%). Dla kontrastu prace „inne” stanowiły w XX wieku 5% wszystkich prac, a w XXI zaledwie 1,9%.

Różnice te wynikały oczywiście ze wzrostu liczby studentów studiów geograficznych na UJ (m.in. wskutek otwarcia kierunku biologiczno-geograficznego i studiów zaocznych). Należy też zauważyć, że Profesor niechętnie opiekował się pracami, które nie dotyczyły wprost Jego zainteresowań naukowych; jeżeli jednak wyraził na to zgodę, nie była to opieka formalna. Autor niniejszego artykułu osobiście doświadczył, że Profesor potrafi zaskoczyć

merytoryczną podpowiedzią nie ze swojej specjalizacji. Oczywiście takie postępowanie jest utrudnione w przypadku dużej liczby podopiecznych.

Wśród prac pisanych pod kierunkiem prof. Zygmunta Górki w latach 1989–2014 dominowały te dotyczące miast – napisano ich 124 (63% wszystkich), a jeżeli uwzględnić wsie mające niegdyś prawa miejskie, to powstało ich aż 147 (75%). Najwięcej prac (23% wszystkich) dotyczyło małych miast – były to przeważnie monografie.

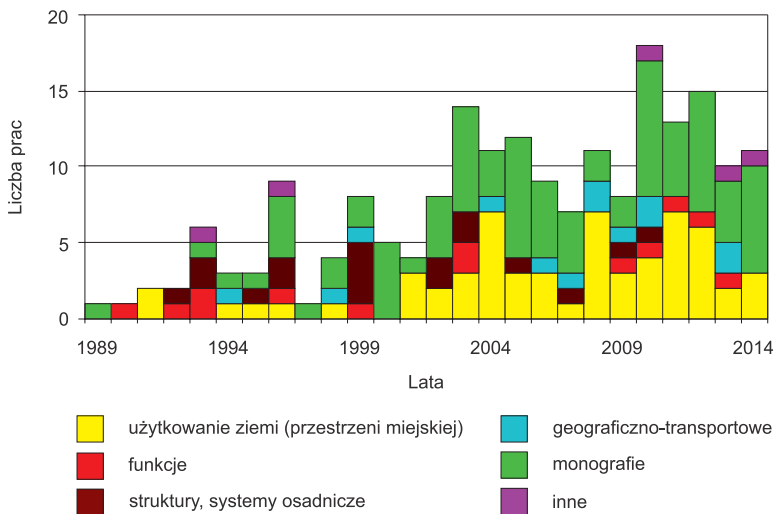
Prace traktujące o dużych i średnich miastach zajmują około 20%, przy czym dominującą tematyką jest problem użytkowania ziemi i funkcji miejskich. Przygotowano też wiele prac obejmujących problematykę: miast zdegradowanych 12%, wsi gminnych 8%, podmiejskich 3%, a pozostałych – 9%. Ponadto 4% prac to analizy całych systemów osadniczych (miasta i wsie razem), głównie terenów nadgranicznych, obszarów parków narodowych i terenów położonych wzdłuż dróg.

Na podstawie analizy ryciny 2 nie można wyciągnąć zdecydowanych wniosków odnośnie do różnicowania prac (pod względem przedmiotu badań) między XX i XXI wieku. Przykładowo w XX wieku prac o miastach było 55%, a w XXI – 65%. Różnica ta wynikała z jednego nietypowego roku akademickiego (1999), kiedy to prawie wszystkie bronione prace dotyczyły tematyki wiejskiej.

W dalszej części artykułu wydzielone rodzaje prac magisterskich posłużą do bardziej szczegółowej analizy tematyki studiów podejmowanych na seminarium Profesora.

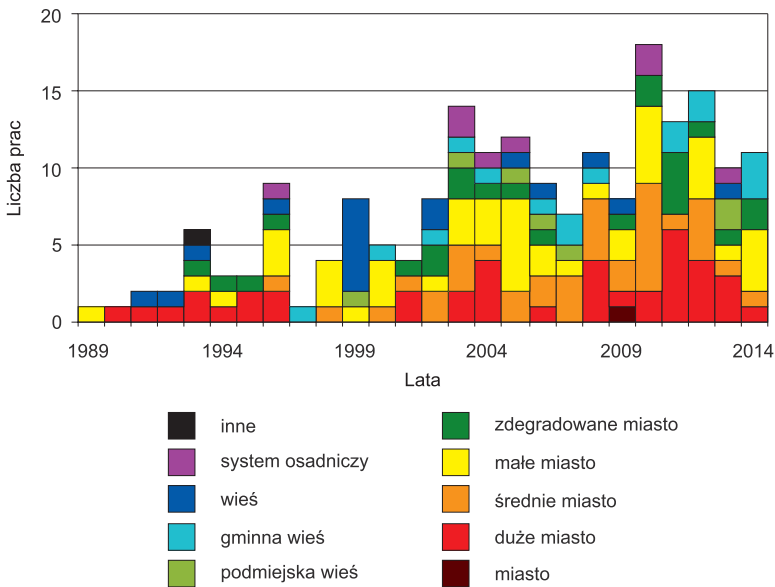
## **Prace magisterskie wg lokalizacji badań**

Geograficzne rozmieszczenie tematyki prac magisterskich powstałych pod kierunkiem prof. Zygmunta Górki jest bardzo charakterystyczne i wyraźnie wskazuje na koncentrację zainteresowań magistrantów na obszarze Polski Południowo-Wschodniej (ryc. 3). Bez wątplenia pozostaje ono bardzo często w ścisłym związku z miejscem pochodzenia studentów, co pozwala dodatkowo na identyfikację zasięgu oddziaływania UJ, czy szerzej – krakowskiego ośrodka akademickiego – w skali krajowej, a także regionalnej. Spośród 196



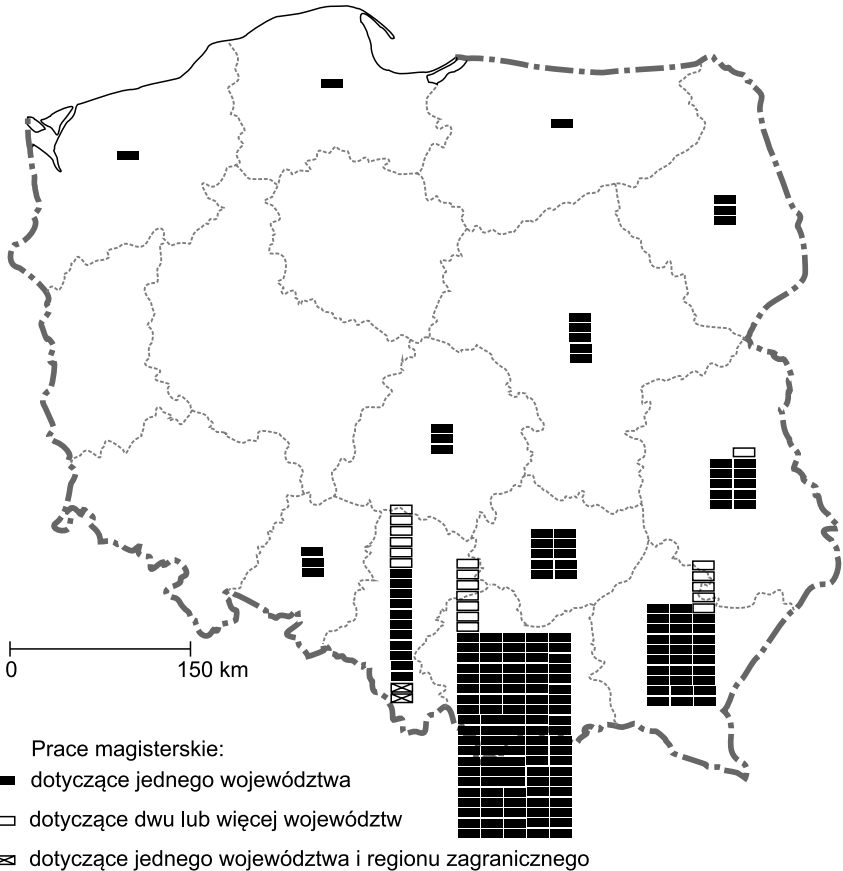
Ryc. 1. Liczba i rodzaje prac magisterskich wg metodyki prac w latach 1989–2014

Źródło: opracowanie własne.



Ryc. 2. Liczba i rodzaje prac magisterskich wg przedmiotu badań w latach 1989–2014

Źródło: opracowanie własne.



Ryc. 3. Geograficzne rozmieszczenie tematyki prac magisterskich wg województw w latach 1989–2014

Źródło: opracowanie własne.

prac aż 177 dotyczy pięciu województw południowej i południowo-wschodniej części Polski: małopolskiego, podkarpackiego, śląskiego, świętokrzyskiego i lubelskiego. Dominacja województwa małopolskiego jest bezwzględna – aż 100 prac opisuje jego obszar. Drugie miejsce zajmuje województwo podkarpackie (29), a następnie śląskie (21) oraz świętokrzyskie i lubelskie (po 10). Należy podkreślić, że w pięciu pracach obszar badań wykraczał poza jedno



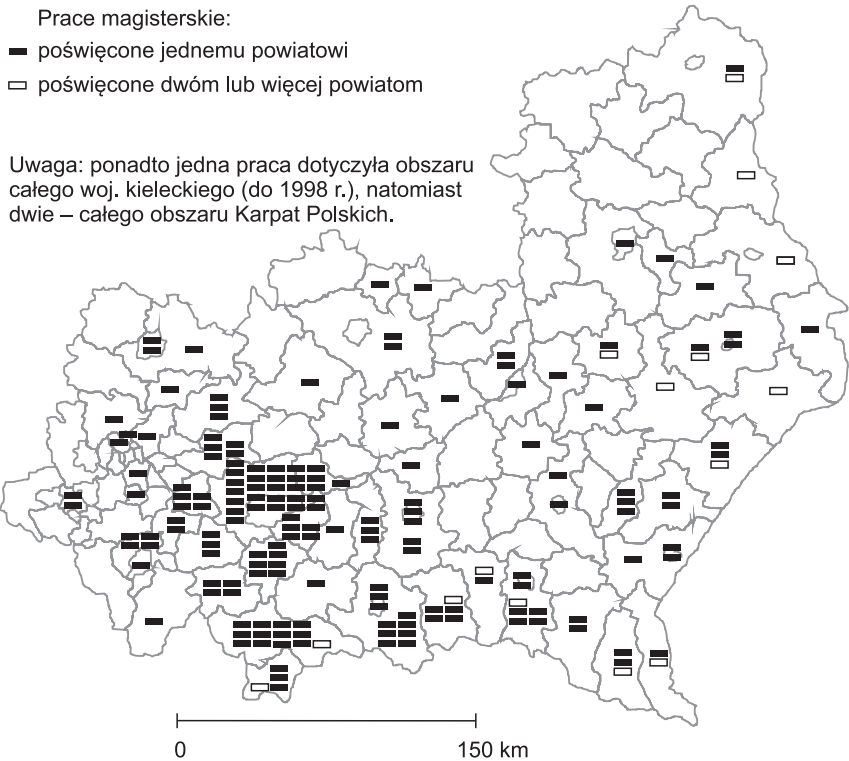
tylko województwo. Ich autorzy kierowali się bowiem granicami regionów fizycznogeograficznych, względnie parków narodowych; w trzech przypadkach dotyczyło to prac o Karpatach, w dwóch pozostałych o Rostoczu i o Magurskim Parku Narodowym.

Pozostałe 19 prac obejmuje natomiast województwa: mazowieckie (5 prac), opolskie, łódzkie, podlaskie (po 3), warmińsko-mazurskie, pomorskie i zachodniopomorskie (po jednej pracy).

Można zauważyć, że taki układ dość wyraźnie pokrywa się z granicami historycznymi Małopolski, wykraczając nawet nieznacznie poza jej obszar w kierunkach: zachodnim (Górny Śląsk) i wschodnim (Ruś Czerwona).

W obrębie pięciu województw południowo-wschodnich (ryc. 4) widoczna jest bardzo wyraźna koncentracja tematów prac o Krakowie (20 prac) i powiecie krakowskim (9), jakkolwiek aż 12 prac dotyczyło powiatu nowotarskiego. Często wybieranymi obszarami badań były także powiaty: myślenicki i nowosądecki (po 7), a w mniejszym stopniu również chrzanowski (5), suski, gorlicki, krośnieński i bielski (po 4). Poza dwoma ostatnimi nie było powiatów poza woj. małopolskim, których dotyczyłyby więcej niż trzy prace. Warto podkreślić, że relatywnie niewielkim zainteresowaniem wśród magistrantów cieszyły się inne niż Kraków powiaty grodzkie Polski Południowo-Wschodniej. Jedynie Tarnów i Nowy Sącz stały się tematami trzech prac, po dwie napisano o Krośnie, Przemyślu, Zamościu, Częstochowie i Rybniku. Pozostałych miast-powiatów (w tym w konurbacji katowickiej) dotyczyły już tylko pojedyncze badania.

Co ciekawe, nie powstała żadna praca na temat takich powiatów miejskich jak Jaworzno, Tarnobrzeg czy Kielce. Zwraca także uwagę brak prac dotyczących sąsiadującego z regionem miejskim Krakowa powiatu miechowskiego, jak również położonych dalej w kierunku północno-wschodnim powiatów: kazimierskiego i pińczowskiego. Drugim obok pogranicza województw małopolskiego i świętokrzyskiego obszarem niebadanym przez magistrantów Profesora był pas powiatów pomiędzy województwem małopolskim a podkarpackim: dębicki, ropczycko-sędziszowski, mielecki i strzyżowski. Bardziej naturalny wydaje się natomiast brak prac z szeregu znacznie już oddalonych od Krakowa powiatów położonych na skraju analizowanego obszaru, takich jak środkowa i północna część województwa lubelskiego i zachodnia część



Ryc. 4. Geograficzne rozmieszczenie tematyki prac magisterskich wg powiatów w obrębie województw: małopolskiego, podkarpackiego, śląskiego, świętokrzyskiego i lubelskiego w latach 1989–2014

Źródło: opracowanie własne.

województwa śląskiego.

W ujęciu regionalnym można zatem zasadniczo zauważyć koncentrację tematów prac magisterskich w regionie miejskim Krakowa z jednej strony i w Karpatach z drugiej. Związane jest to zapewne z bogactwem zagadnień reprezentowanych przez te obszary, cechujące się interesującymi i skomplikowanymi strukturami w zakresie zagospodarowania przestrzennego, problemów demograficznych i ekonomicznych, na tle zróżnicowanych

uwarunkowań środowiska przyrodniczego.

Badania magistrantów wykraczające poza granice Polski miały natomiast całkowicie marginalną skalę; poza jedną pracą dotyczącą województwa śląskiego i sąsiedniego kraju morawsko-śląskiego w Republice Czeskiej, powstały tylko dwie prace podejmujące tematykę zagraniczną: jedna o Turcji, druga o Australii.

## Tematyka prac magisterskich

Charakterystyczną cechą badań uprawianych przez magistrantów prof. Zygmunta Górki jest odniesienie do człowieka. Niezależnie od tego, czy tematem badań było użytkowanie ziemi czy transport, zawsze istotnym składnikiem pracy była analiza relacji przedmiotu badań i człowieka – jako sprawcy i uczestnika przemian środowiska.

Tematyka prac magisterskich o „użytkowaniu ziemi (przestrzeni miejskiej)” nawiązywała do metody badań użytkowania ziemi przestrzeni miejskiej wypracowanej przez wspomnianych prof. K. Bromka i R. Mydela, a także kontynuowała serię podobnych prac, których promotorem w latach 70. i 80. był właśnie prof. Bromek. Prace te obejmowały również badanie funkcji obszaru.

Podstawowym celem prac dotyczących użytkowania ziemi i funkcji dużych i średnich miast była analiza tytułowych funkcji i użytkowania ziemi przestrzeni miejskiej ich wybranych części. Ponad połowa (23 spośród 43) prac o tej tematyce poddawała analizie obszary staromiejskie, co zapewne nie pozostaje bez związku z zainteresowaniami badawczymi Profesora, kolejne 11 prac dotyczyło obszarów śródmiejskich (nie zabytkowych), a 9 – innych dzielnic lub obszarów. W pracach zaliczonych do omawianej kategorii przebadano centra szeregu miast Małopolski i innych regionów kraju: Krakowa, Tarnowa, Bielska-Białej, Olsztyna czy Białegostoku. O wiele mniej prac poświęcono dzielnicom innym niż śródmieście – krakowskiemu Zabłociu czy tarnowskiemu Mościcom. Tylko jedna praca dotyczyła klasycznego osiedla wielkopłytowego – Woli Duchackiej w Krakowie (Kozioł 2008). Część spośród prac napisanych po 2000 roku miało charakter analizy dynamicznej,

w ramach której porównywano stan aktualny oraz wyniki prac z lat 70. Autorka jednej z nich tak podsumowała owo porównanie: „Widzimy więc, że struktura użytkowania ziemi znacznie zmieniła się tu [w Częstochowie] w ciągu minionych 36 lat (Janeczek 2014). (...) Znacznie (...) zmieniły się funkcje śródmieścia Częstochowy (s. 64)”. Warto podkreślić, że właśnie wśród prac dotyczących użytkowania ziemi i funkcji dużych miast znalazły się jedyne podjęte przez magistrantów Profesora badania dotyczące ośrodków zagranicznych. D. Kołodziej (2006) przebadła dzielnicę The Rocks w Sydney, natomiast K. Jankowska (2011) poświęciła swoją pracę śródmieściu Stambułu.

Prace dotyczące funkcji i użytkowania ziemi w małych miastach (do grupy tej zaliczono także miasta zdegradowane, a więc w sensie formalnym wsie) dotyczyły zarówno ich części staromiejskich (2 prace), śródmiejskich (również 2), a niekiedy także całych miasteczek (5 prac). Zwłaszcza w pracach dotyczących całych miejscowości metodę użytkowania ziemi w przestrzeni miejskiej zastępowano prostszymi metodami badań użytkowania ziemi lub zagospodarowania przestrzennego, głównie ze względu na większy obszar badań. Ważnym problemem poruszonym w ramach tych prac było przekształcanie (lub dostosowywanie się) funkcji i zagospodarowania małych miasteczek wskutek transformacji społeczno-gospodarczej.

Prace omawiające funkcje i użytkowanie ziemi na wsi obejmowały dwa problemy badawcze: pierwszym było użytkowanie ziemi i funkcje wsi gminnych (2 prace), gdzie problematyka była zbliżona do poprzednio omówionej, a same wsie traktowano jak małe miasteczka. Nieco odmienne badania, których celem było poszukiwanie prawidłowości w zagospodarowaniu przestrzennym wsi górskiej były podstawą 5 prac. Bardziej klasyczną problematykę podjęto w pracy o użytkowaniu hal tatrzańskich (Marcisz 1991), ale i w tym przypadku istotnym elementem była obecność i działanie człowieka i jego wpływ na zmiany użytkowania.

Kolejnym rodzajem prac przygotowywanych pod kierunkiem Profesora były analizy funkcjonalne (13 prac), dotyczące zwłaszcza dużych i średnich miast (12 prac). Najczęściej sięgano do problematyki funkcji kulturotwórczych i kulturalnych (6 prac), sakralnych oraz mieszkaniowych (po 2 prace), zajmowano się także funkcją administracyjną. Interesująca była jedyna praca tego rodzaju dotycząca małego miasta (*Funkcje Zawichostu jako ośrodka gminnego*

w *dobie przekształceń społeczno-ekonomicznych w Polsce*; Mądry 1999). Warto także podkreślić 3 prace, których autorzy badali funkcje na poziomie dzielnic – w Krakowie i Oświęcimiu. Co ciekawe, wśród prac „funkcjonalnych” istnieje wyraźna cezura czasowa: w XX wieku pisano o różnych funkcjach z wyjątkiem kulturotwórczej, podczas gdy w XXI wieku aż 6 z 7 prac dotyczyło właśnie funkcji kulturowej.

Jak zaznaczono wcześniej, najczęstszym rodzajem prac przygotowywanych na seminarium prof. Zygmunta Górki były monografie. Słownik języka polskiego określa monografię jako pracę naukową w pełni wyczerpującą jakieś zagadnienie. Uważa się czasem, że monografia miejscowości jest tylko opisem i nie ma charakteru naukowego. Tymczasem monografia na bazie rzetelnego opisu może roztrząsać problemy miejscowości. Co więcej, problemy owe właśnie w monografii można badać, uwzględniając ich wzajemne opisy.

Należy także zwrócić uwagę, że Profesor wymagał od swoich magistrantów piszących monografie, aby postawili i rozwiązali problem naukowy. Monografie pisane pod kierunkiem Profesora zaczynały się zawsze od wyczerpujących rozdziałów o środowisku przyrodniczym i historii miejscowości. Następne były rozdziały o demografii, zagospodarowaniu przestrzennym i funkcjach miejscowości. Często pojawiały się także osobne rozdziały problemowe. Prace były rzetelnym i wyczerpującym opisem stanu miejscowości (często z uwzględnieniem dynamiki niektórych procesów, na przykład demograficznych). Autorzy wskazywali i analizowali również liczne problemy w funkcjonowaniu miejscowości, próbując jednocześnie zastanowić się nad ich przyczynami i skutkami.

Monografie miast lub ich części (51 prac) dotyczyły przede wszystkim małych miast, co jest naturalną konsekwencją metody monograficznej. Wśród poruszanej problematyki należy wymienić prace dotyczące miast – siedzib administracyjnych (8), w których analizowano między innymi przystosowanie się miejscowości do pełnienia funkcji stolicy gminy lub powiatu. Znamienne, że w tytułach aż pięciu prac pojawiło się pojęcie „miasto poprzemysłowe”, co oddaje zainteresowanie autorów skutkami procesów transformacyjnych w skali ośrodków, których baza ekonomiczna jeszcze ćwierć wieku temu związana była z całkowicie odmiennymi niż obecnie funkcjami. Interesujący i wyjątkowy charakter miała praca P. Macury (2010) poświęcona

rozdzielonemu granicą państwową organizmowi, niegdyś tworzącemu jedno miasto – Cieszynowi polskiemu i czeskiemu. Wpisuje się ona w grupę czterech prac dotyczących zespołów miejskich. Także po czterech magistrantów podjęło się badań nad nowymi miastami i miastami nadgranicznymi. Ciekawe były również prace dotyczące miast z konurbacji górnośląskiej, zajmujące się na przykład strukturą miasta w konurbacji (Pełka 2007) czy indywidualnością miasta w konurbacji (Grzybaczak 2012).

Ważnym rodzajem badań podejmowanych pod kierunkiem Profesora były monografie zdegradowanych miast (18 prac). Analiza tego typu wiąże się z licznym występowaniem takich ośrodków w historycznych granicach Małopolski. Najistotniejszym celem tych prac była analiza możliwości odzyskania (lub nie) praw miejskich. Co ciekawe, w przypadku trzech miejscowości: Wojnicza (Dyrdał 1994), Zakliczyna (Rzepecka 1996) i Bobowej (Wardalska 2004), wnioski autorek potwierdziły się i miejscowości te odzyskały prawa miejskie.

Na seminarium powstały również monografie wsi (18 prac). Problematyka koncentrowała się (podobnie jak w przypadku miast) wokół wsi – siedzib administracyjnych (8). Analizowano między innymi przystosowanie się tych miejscowości do pełnienia funkcji stolicy gminy. Badaniami podobnymi do analiz miast – satelit były monografie wsi podmiejskich (7 prac).

Autorzy 18 prac zakwalifikowanych do kategorii „struktury i systemy osadnicze” podjęli się analizy osadnictwa w szerszej skali niż pojedyncza miejscowość: gminy (6), kilku gmin (7) czy wreszcie w obrębie całych regionów (5). Warto podkreślić, że są to praktycznie jedyne prace, w których kryterium delimitacji obszaru badań był nie tylko podział administracyjny, lecz również regionalizacja fizycznogeograficzna (5), a także położenie na obszarze lub w bezpośrednim sąsiedztwie parków narodowych (3). W większości przypadków (12) badania te dotyczyły wyłącznie osadnictwa wiejskiego, zaledwie w jednym miejskiego, w dwóch miast zdegradowanych, natomiast w pozostałych trzech zarówno miejskiego, jak i wiejskiego.

Niewielką, bo liczącą tylko 13 prac, grupę stanowiły badania geograficzno-transportowe, podejmowane w bardzo różnej skali przestrzennej – od wsi przez śródmieście dużego miasta, miasto średnie i duże aż do całego regionu. Istotne miejsce zajmują trzy analizy miast jako węzłów komunikacyjnych. Były

to prace przypominające swoim charakterem monografie, ale uwypuklające funkcję transportową badanych ośrodków. Równie liczne są prace poświęcone wpływowi drogi – we wszystkich trzech przypadkach „Zakopianki” – na osadnictwo w skali wsi, gminy i regionu. Dwie prace dotyczą natomiast wpływu kolei na rozwój ośrodków – węzłów transportowych.

Pięć prac magisterskich powstałych pod kierunkiem prof. Zygmunta Górki wymyka się zaproponowanym kategoriom. Trzy z nich dotyczą Krakowa: roli Wisły w jego rozwoju (Woźniak 1996), znaczenia funkcji sportowej (Kowalski 2010) oraz walorów turystycznych Twierdzy Kraków (Rekucka 2013). Suburbanizacji zewnętrznej wsi podmiejskiej na przykładzie Mstowa poświęcił natomiast swoje badania O. Wolski (2014). Należy wreszcie wspomnieć o jedynej pracy z geografii rolnictwa (Warecki 1993).

## Podsumowanie

W ciągu ponad ćwierć wieku pracy prof. Zygmunt Górka wypromował niemal 200 magistrantów podejmujących bardzo szeroką problematykę analizowaną w różnych skalach przestrzennych dla wielu regionów Polski, a także zagranicy. Szczególnie dokładnie podopieczni Profesora przebadali małe i średnie miasta w historycznych granicach Małopolski. Liczne były także prace poświęcone problemom wsi. Badano również większe układy osadnicze, nie pomijając analiz związków pomiędzy osadnictwem a transportem.

Tematyka podejmowanych przez magistrantów prof. Zygmunta Górki prac wpisuje się w zdecydowaną większość głównych kierunków badawczych polskiej geografii osadnictwa w XX wieku, które wyróżnia Stanisław Liszewski (2008). Wymienić należy tu zwłaszcza następujące grupy zagadnień: studia krajobrazowe miast (geografia historyczna miast, monografie geograficzne miast, badania morfologiczne miast), struktury wewnętrzne miast (morfologiczna, struktury użytkowania ziemi, demograficzne, infrastruktura społeczna, teorie i modele), podstawy rozwoju średnich miast, studia nad małymi miastami (aktywizacja ekonomiczna, pozycja w sieci osadniczej, przemiany), sieci i systemy osadnictwa (teoria ośrodków centralnych, lokalne, regionalne i krajowe systemy osadnicze) oraz studia

nad osadnictwem wiejskim (położenie geograficzne i stopień skupienia, budowa morfologiczna – kształty wsi).

## Podziękowania

Autorzy serdecznie dziękują Profesorowi Zygmuntovi Górcie za wieloletnie prowadzenie szczegółowego katalogu prac magisterskich Zakładu GLOiR, dzięki któremu możliwe stało się napisanie niniejszego artykułu.

## Literatura

- Bromek K., Mydel R., 1972, *Uwagi metodyczne do opracowania szczegółowej mapy użytkowania ziemi przestrzeni wiejskiej*, Folia Geographica, Series Geographica-Oeconomica, 5, 149–160.
- Czachorowski S., 2007, *W obronie pracy magisterskiej*, Forum Akademickie, 7–8/2007, <https://forumakademickie.pl/fa/2007/07-08/w-obronie-pracy-magisterskiej/> (dostęp: 23.04.2015).
- Eco U., 2001, *Come si fa una tesi di laurea. Le materie umanistiche*, Bompiani, Milano.
- Liszewski S., 2008, *Geografia osadnictwa w XX i na początku XXI wieku*, [w:] A. Jackowski, S. Liszewski, A. Richling (red.), *Historia geografii polskiej*, PWN, Warszawa.
- Prace magisterskie 2001–2010. Wydział Nauk Geograficznych UŁ*, 2011, Wydawnictwo Uniwersytetu Łódzkiego, Łódź.
- Próchnicka M., Saryusz-Wolski T., Kraśniewski A., 2010, *Projektowanie programów studiów i zajęć dydaktycznych na bazie efektów kształcenia*, [w:] E. Chmielecka (red.), *Autonomia programowa uczelni. Ramy kwalifikacji dla szkolnictwa wyższego*, MNiSW, Warszawa, 91–116.
- Sydor M., 2014, *Wskazówki dla piszących prace dyplomowe*, Wydawnictwo Uniwersytetu Przyrodniczego, Poznań.
- Ziółek M., 2010, *Tworzenie programów studiów na bazie efektów uczenia się*, prezentacja, Uniwersytet im. Adama Mickiewicza w Poznaniu, 7 maja 2010 roku, [http://ekspercibolonscy.org.pl/sites/ekspercibolonscy.org.pl/files/MZ\\_budowa%20programow%20studiow\\_070510.pdf](http://ekspercibolonscy.org.pl/sites/ekspercibolonscy.org.pl/files/MZ_budowa%20programow%20studiow_070510.pdf) (dostęp: 23.04.2015).



## Załącznik – spis prac magisterskich

**1989**

Kolecka Alicja, *Monografia geograficzno-ekonomiczna Rabki*

**1990**

Jurkiewicz Ewa, *Funkcja sakralna Krakowa*

**1991**

Marcisz Andrzej, *Użytkowanie hal tatrzańskich*

Nowakowska Monika, *Przemiany użytkowania przestrzeni miejskiej dzielnicy Śródmieście w Krakowie w obrębie Plant w latach 1970–90*

**1992**

Fąfrowicz Ewa, *Struktura wiejskiego osadnictwa nadrzecznego w dolinach Białego i Czarnego Dunajca na Podhalu*

Pyjos Marta, *Funkcja administracyjna Krakowa*

**1993**

Barski Ziemowit, *Funkcja mieszkaniowa staromiejskich dzielnic Krakowa*

Gajecka Renata, *Funkcja sakralna Częstochowy*

Koza Adam, *Charakterystyka osadnictwa wiejskiego w zachodniej części Beskidu Niskiego*

Nąckiewicz Zdzisława, *Krzyszowice – miasto-satelita Krakowa*

Rykel Bożena, *Miasta zdegradowane w Karpatach Polskich*

Warecki Tomasz, *Geograficzno-ekonomiczna analiza ogrodnictwa w Karpatach*

**1994**

Dyrdał Małgorzata, *Miejsce Wojnicza w systemie osadniczym województwa tarnowskiego*

Kołoś Arkadiusz, *Wybrane problemy komunikacyjne śródmieścia Krakowa*

Mordias Jolanta, *Użytkowanie ziemi i funkcje staromiejskiej dzielnicy Przeworska*

**1995**

Biskup Marta, *Jordanów jako ośrodek gminny w dobie przemian społeczno-ekonomicznych Polski*

Dziurok Krystian, *Charakterystyka geograficzno-społeczna Rybnika*

Nawrot Zbigniew, *Miasta zdegradowane w województwie kieleckim*

Więclaw Joanna, *Użytkowanie ziemi i funkcje dzielnicy Kazimierz w Krakowie z uwzględnieniem wpływu procesu rewaloryzacji i bieżących przemian społeczno-gospodarczych*

**1996**

Frączek Małgorzata, *Dukla jako miasto nadgraniczne*

Gąsior Małgorzata, *Użytkowanie ziemi i funkcje staromiejskiej dzielnicy Olkusza*

Kwinta Aneta, *Osadnictwo w strefie nadgranicznej Karpat Polskich*

Oliwa Fryderyk, *Myślenice jako satelita Krakowa*

Rzepecka Danuta, *Miejsce Zakliczyna w sieci osadniczej województwa tarnowskiego*

Szydło Urszula, *Geograficzno-ekonomiczna monografia osadnictwa wiejskiego w gminie Szczurowa*

Włodarczyk-Kluz Elżbieta, *Rynek mieszkaniowy Krakowa*

Woźniak Tadeusz, *Rola Wisły w rozwoju przestrzennym Krakowa*

**1997**

Maleska Izabela, *Ośrodek gminny w dobie transformacji społeczno-ekonomicznej Polski na przykładzie wsi Tworóg w województwie katowickim*

**1998**

Gajuk Małgorzata, *Użytkowanie przestrzeni miejskiej i funkcje staromiejskiej dzielnicy Zamościa*

Krawczyk Elżbieta, *Powiązania komunikacyjne pomiędzy gminą Świątniki Górne a Krakowem w aspekcie rozwoju osadnictwa*

Serafin Krystyna, *Wieliczka jako miasto satelitarne Krakowa*

Zajac Monika, *Niepołomice jako miasto-satelita Krakowa*

## 1999

Bacia Marzena, *Osadnictwo wiejskie gminy Sanok*

Czas Andrzej, *Sieć transportowa Bieszczadów w aspekcie rozwoju osadnictwa*

Defort Monika, *Osadnictwo w rejonie Zbiornika Czorsztyńskiego*

Kansy Aleksandra, *Współczesne osadnictwo wiejskie na Polskim Spiszu*

Lach Tomasz, *Tyniec – od podklasztornej wsi po współczesną dzielnicę Krakowa*

Mądry Tomasz, *Funkcje Zawichostu jako ośrodka gminnego w dobie przekształceń społeczno-ekonomicznych w Polsce*

Przybyłowicz Agnieszka, *Osadnictwo w gminie Łącko w powiecie nowosądeckim*

Stańco Bogusława, *Zwardoń jako wieś nadgraniczna*

## 2000

Baranowska Joanna, *Dobczyce jako miasto satelitarne Krakowa*

Głowacz Tomasz, *Znaczenie Trzebini w zespole miejskim Chrzanowa*

Skrzypek Sławomir, *Tyczyn jako miasto-satelita Rzeszowa*

Wacławik Małgorzata, *Jabłonka – stołeczna wieś polskiej Orawy*

Zajączkowska Jolanta, *Proszowice jako miasto powiatowe w dobie transformacji społeczno-ekonomicznej Polski*

## 2001

Drobińska Agnieszka, *Nowa Słupia jako dawne miasto*

Gawron Marek, *Użytkowanie ziemi i funkcje staromiejskiej dzielnicy Tarnowa w dobie współczesnych przemian społeczno-gospodarczych Polski*

Haniaczyk Jolanta, *Użytkowanie ziemi i funkcje śródmiejskiej dzielnicy Nowego Targu*

Przybylska Katarzyna, *Użytkowanie ziemi i funkcje najstarszej części dzielnicy Nowa Huta w Krakowie w okresie społeczno-gospodarczych przemian Polski*

## 2002

Kózka-Pilarska Anna, *Kozy – największa wieś powiatu bielskiego*

Kaczor Katarzyna, *Wiślica jako dawne miasto i ośrodek gminy*

Lisiewicz Elżbieta, *Osadnictwo w gminie Ochotnica Dolna na tle warunków naturalnych i funkcji wsi*

Opyd Katarzyna, *Rozwój i struktura współczesnego osadnictwa w gminie Cisna Piątek Agnieszka, Przeworsk jako miasto powiatowe w okresie transformacji społeczno-ekonomicznej Polski*

Rusok Marta, *Jaśliska – perspektywy rozwoju dawnego miasta nadgranicznego*

Turek Kamila, *Staromiejska dzielnica Nowego Sącza – zmiany jej zagospodarowania i funkcji po 1990 roku*

Wojciechowska Anna, *Użytkowanie ziemi i funkcje staromiejskiej dzielnicy Krosna w dobie współczesnych przemian społeczno-gospodarczych Polski*

## **2003**

Brzosko Agnieszka, *Użytkowanie ziemi i funkcje staromiejskiej dzielnicy Olsztyna*

Dudek Danuta, *Zawoja – największa wieś Karpat Polskich*

Kuraś Ewa, *Kulturotwórcza funkcja Nowego Targu*

Pączka Barbara, *Baligród jako dawne miasto bieszczadzkie*

Pietrzak Paulina, *Podegrodzie jako podmiejska wieś gminna*

Przybylska-Krukar Barbara, *Zespół osadniczy miasto Rymanów – Rymanów Zdrój*

Salwa Edyta, *Chęciny – funkcje miasta w systemie osadniczym województwa świętokrzyskiego*

Sarnowski Paweł, *Nadbużańska strefa nadgraniczna – jej zagospodarowanie i funkcje*

Seweryn Angelika, *Użytkowanie ziemi i funkcje staromiejskiej dzielnicy Bochni*

Skiba Mirosław, *Czarny Dunajec jako dawne miasto podhalańskie*

Sozański Wojciech, *Funkcjonowanie staromiejskiej dzielnicy Oświęcimia w dobie transformacji ustrojowej*

Supernok Sylwia, *Użytkowanie ziemi i funkcje centrum Katowic w dobie transformacji społeczno-ekonomicznej*

Zawilińska Jadwiga, *Osadnictwo na terenie Magurskiego Parku Narodowego i jego otuliny*

Ziaja Małgorzata, *Krynica jako miasto-uzdrowisko i ośrodek gminny*

## **2004**

Harbut Janusz, *Funkcje oraz struktura użytkowania ziemi jako wyznaczniki roli dzielnicy Nowa Wieś w systemie osadniczym Krakowa*

Jamry Tomasz, *Użytkowanie przestrzeni miejskiej i funkcje staromiejskiej dzielnicy miasta Brzeg*

Kurzydło Katarzyna, *Użytkowanie ziemi i funkcje staromiejskiej dzielnicy Opola w dobie transformacji*

Marcinkiewicz Mariusz, *Krasnobród – funkcje i zagospodarowanie przestrzenne małego miasta na Roztoczu*

Marszałek Krzysztof, *Wpływ szosy Kraków – Zakopane na osadnictwo w gminie Lubień*

Mazur Lidia, *Planty Krakowskie jako ogród śródmiejski*

Piekarczyk Ewa, *Alwernia jako nowe miasto – jej funkcje i zagospodarowanie przestrzenne*

Rogóż Aneta, *Funkcjonowanie wsi Borzęcin jako ośrodka gminy*

Sobaś Mariola, *Użytkowanie i funkcje przyziemi w staromiejskiej dzielnicy Krakowa*

Trepczyńska Marlena, *Zagospodarowanie i funkcje małego miasta na przykładzie Ulanowa*

Wardalska Ewa, *Bobowa jako dawne miasto i współczesny ośrodek gminny*

## **2005**

Boniecka Marta, *Krzczonów – funkcje i zagospodarowanie przestrzenne górskiej wsi*

Fros Dominika, *Zmiany użytkowania ziemi w staromiejskiej dzielnicy Cieszyna na przełomie XX i XXI wieku*

Gurynowicz Radosław, *Biała Podlaska jako ośrodek powiatowy*

Jaworska Margita, *Poręba jako nowe miasto*

Kalemba Aneta, *Szczyrzyc – zagospodarowanie przestrzenne i funkcje dawnego miasta*

Kijowska Magdalena, *Czchów – nowe miasto*

Kubaśka Ewelina, *Dąbrowa Tarnowska jako miasto powiatowe*

Michalik Lilianna, *Muszyna jako miasto nadgraniczne*

Nowak Renata, *Pisarzowice jako wieś podmiejska*

Pikoń Marcin, *Układ przestrzenny i funkcje małego miasta na przykładzie Kęt*

Regulska Katarzyna, *Osadnictwo na terenie Ojcowskiego Parku Narodowego i jego otuliny*

Tupta Paweł, *Użytkowanie ziemi i funkcje śródmiejskiej dzielnicy Myślenic*

## 2006

Kołodziej Dominika, *The Rocks – najstarsza dzielnica Sydney, jej funkcje i zagospodarowanie przestrzenne*

Kukła Iwona, *Hrubieszów jako miasto przygraniczne*

Otrębski Andrzej, *Lanckorona jako dawne miasto*

Patoła Wioletta, *Klucze – wieś czy miasto*

Pluta Joanna, *Przemiany wsi Morawice pod wpływem autostrady Kraków – Katowice i portu lotniczego Kraków-Balice*

Poczęsna Michalina, *Użytkowanie ziemi i funkcje śródmieścia Chrzanowa na przełomie XX i XXI wieku*

Porębska Agnieszka, *Wola Batorska – wieś na skraju Puszczy Niepołomickiej*

Szczepaniak Paweł, *Zespół osadniczy miast Sucha Beskidzka – Maków Podhalański*

Żak Ewelina, *Stalowa Wola – nowe miasto i jego centrum usługowe*

## 2007

Cyganik Sylwia, *Sanka jako wieś podmiejska*

Kołącz Tomasz, *Śródmieście miasta przemysłowego w procesie transformacji na przykładzie Myszkowa*

Pełka Michał, *Struktura miasta w konurbacji górnośląskiej na przykładzie Piekar Śląskich*

Szary-Skadell Katarzyna, *Starachowice jako miasto przemysłowe*

Szlachtowski Leszek, *Osadnictwo w spiskiej gminie Łapsze Niżne*

Wieczorkiewicz Aneta, *Kolejnictwo jako czynnik rozwoju Koluşek*

Zajęc Jakub, *Funkcjonowanie gminy Wilkowice w warunkach transformacji społeczno-ekonomicznej po roku 1989*

## 2008

Chudoba Jakub, *Zagospodarowanie przestrzenne i funkcje Mościc w Tarnowie*

Fiejdasz Joanna, *Użytkowanie ziemi i funkcje staromiejskiej dzielnicy Sandomierza na przełomie XX i XXI wieku*

Główczyk Renata, *Ptaszkowa – funkcje i zagospodarowanie przestrzenne górskiej wsi*

Kowalczyk Arkadiusz, *Znaczenie mostów na Wiśle dla systemu komunikacyjnego Krakowa*

Kozioł Małgorzata, *Zagospodarowanie przestrzenne i funkcje osiedla Wola Duchacka w Krakowie*

Lenart Ewelina, *Gródek nad Dunajcem – zagospodarowanie przestrzenne i funkcje górskiej wsi*

Nejman Marcin, *Opoczno jako węzeł komunikacyjny*

Podsiadły Sebastian, *Pionki jako miasto przemysłowe*

Stańczyk Magdalena, *Tomaszów Mazowiecki jako miasto przemysłowe*

Stryzowska Lidia, *Przemiany zagospodarowania przestrzennego i funkcji centrum Zakopanego na przykładzie ulicy Krupówki*

Szeniszewska Anna, *Staromiejska dzielnica Bytomia – jej zagospodarowanie i funkcje*

## 2009

Hyla Marcin, *Osadnictwo miejskie na Roztoczu*

Kaszuba Marek, *Funkcja kulturotwórcza Zamościa*

Klejdzysz Adriana, *Wpływ drogi szybkiego ruchu Kraków – Zakopane na rozwój wsi Głogoczów w powiecie myślenickim*

Kołodziej Piotr, *Przemiany użytkowania przestrzeni miejskiej i funkcji centrum Sanoka na przełomie XX i XXI wieku*

Nowakowska Magdalena, *Nowe centrum Libiąża jako element współczesnych przemian małego miasta przemysłowego*

Smalec Hubert, *Funkcje i zagospodarowanie przestrzenne Kolbuszowej na początku XXI wieku*

Szarawara Artur, *Uście Gorlickie jako dawne miasto*

Zarajczyk Agnieszka, *Użytkowanie ziemi i funkcje staromiejskiej dzielnicy Bielska-Białej*

## 2010

Gawlik Michał, *Użytkowanie ziemi i funkcje staromiejskiej dzielnicy Lublina na początku XXI wieku*

Kowalski Łukasz, *Sport w przestrzeni miejskiej Krakowa*

- Kozłowska Małgorzata, *Zmiany użytkowania ziemi i funkcji śródmieścia Przemysła na przełomie XX i XXI wieku*
- Kuczaty Michał, *Użytkowanie przestrzeni miejskiej i funkcje centrum Rybnika na przełomie XX i XXI wieku*
- Kurdziel Magdalena, *Nowa Góra jako dawne miasto*
- Legutko Łukasz, *Nowy Sącz jako ośrodek kulturotwórczy*
- Macura Paweł, *Cieszyn i Czeski Cieszyn jako jeden organizm miejski*
- Malinowska Iwona, *Osadnictwo na terenie Wigierskiego Parku Narodowego*
- Marszałek Grzegorz, *Grybów – zagospodarowanie przestrzenne i funkcje małego miasta*
- Nawrocki Marcin, *Lutowiska – zagospodarowanie przestrzenne i funkcje dawnego miasta bieszczadzkiego*
- Nęcza Bogumiła, *Pilica – zagospodarowanie przestrzenne i funkcje małego miasta*
- Oleszkiewicz Eliza, *Przestrzenne zagospodarowanie i funkcje staromiejskiej dzielnicy Biecz*
- Piątek Sylwia, *Skawina jako miasto-satelita Krakowa*
- Rogóż Łukasz, *Nowy Sącz jako węzeł transportowy*
- Rokita Piotr, *Wpływ transportu kolejowego na rozwój Skarżyska-Kamiennej*
- Szczęsny Piotr, *Przemysł jako miasto nadgraniczne*
- Wał Mariusz, *Funkcje i zagospodarowanie przestrzenne Wadowic jako ośrodka powiatowego*
- Wierzba Dorota, *Sułkowice – funkcje i zagospodarowanie przestrzenne karpacckiego miasteczka*

## **2011**

- Brański Marcin, *Zagospodarowanie i funkcje staromiejskiej dzielnicy Białego-stoku*
- Duda Konrad, *Przestrzenne zagospodarowanie i funkcje staromiejskiej dzielnicy Jasła*
- Dziechciarz Paweł, *Użytkowanie ziemi i funkcje staromiejskiej dzielnicy Szczecina*
- Dziurska Justyna, *Szydłów jako dawne miasto*
- Gwóźdź Ilona, *Przemiany użytkowania ziemi i funkcji Zabłocia w Krakowie*



Jankowska Kamila, *Morfologia i funkcje śródmieścia Stambułu na przykładzie dzielnic Sultanahmed i Cankurtaran*

Kasza Alicja, *Zagospodarowanie przestrzenne i funkcje górskiej wsi Spytkowice*

Morka Małgorzata, *Zagospodarowanie przestrzenne i funkcje Starego Miasta w Warszawie*

Nizioł Damian, *Izbica jako dawne miasto*

Noszkowski Karol, *Kłaj – wieś na skraju Puszczy Niepołomickiej*

Półchłopek Maciej, *Korczyzna jako dawne miasto*

Sawiński Janusz, *Wielkie Oczy jako dawne miasto*

Strug Marcin, *Funkcje kulturotwórcze Nowej Huty*

## 2012

Burek Natalia, *Tarnobrzeg jako miasto przemysłowe*

Chabior Olga, *Świdnik – miasto-satelita Lublina*

Dębciuch Alan, *Sławków – funkcje i zagospodarowanie przestrzenne małego miasta*

Filipska Karolina *Bydlin – funkcje i zagospodarowanie przestrzenne dawnego miasta w powiecie olkuskim*

Gałęza Zbigniew, *Zmiany przestrzenne w Opolu po powodzi tysiąclecia z roku 1997, przykładzie wysp Bolko i Pasięka*

Gamoń Tomasz, *Gdów – funkcje i zagospodarowanie przestrzenne ośrodka gminnego*

Gębica Marek, *Przemiany funkcji i zagospodarowania przestrzennego staromiejskiej dzielnicy Rzeszowa na przełomie XX i XXI wieku*

Grzybczak Szymon, *Indywidualność Tychów w konurbacji górnośląskiej*

Moskała Wojciech, *Zembrzyce – funkcje i zagospodarowanie górskiej wsi*

Muszyński Łukasz, *Funkcje i zagospodarowanie przestrzenne centrum Suwałk*

Obłozza Piotr, *Kańczuga – zagospodarowanie przestrzenne i funkcje małego miasta*

Ostafił Małgorzata, *Funkcje kulturotwórcze Krosna*

Sendor Magdalena, *Swoszowice – od podkrakowskiej wsi do uzdrowiska*

Stępień Marcin, *Wyśmierzyce – zagospodarowanie przestrzenne i funkcje najmniejszego miasta w Polsce*

Więcek Remigiusz, *Wilamowice – zagospodarowanie przestrzenne i funkcje małego miasta*

## 2013

Bąk Adam, *Rybotycze – zagospodarowanie przestrzenne i funkcje dawnego miasta w powiecie przemyskim*

Kempska Anna, *Kartuzy jako ośrodek powiatowy*

Kruk Tadeusz, *Leńcze – funkcje i zagospodarowanie górskiej wsi*

Kulka Piotr Sławomir, *Tenczynek jako wieś podmiejska*

Lewandowski Jan, *Funkcje i zagospodarowanie przestrzenne staromiejskiej dzielnicy Płocka*

Oprysek Andrzej, *Tarnów jako węzeł komunikacyjny*

Ożóg Monika, *Mogilany jako podmiejska wieś gminna*

Rekucka Aleksandra, *Walory turystyczne Twierdzy Kraków oraz możliwości jej zagospodarowania*

Sąder Radosław Józef, *Wpływ szosy Nowy Targ – Zakopane na rozwój osadnictwa i gospodarki na Podhalu*

Sebastianko Joanna, *Funkcja kulturalna Jarosławia*

## 2014

Bożek Sylwia, *Ogrodzieniec – funkcje małego miasta w systemie osadniczym Górnego Śląska*

Janeczek Ewelina, *Zmiany zagospodarowania przestrzennego i funkcji śródmieścia Częstochowy na przełomie XX i XXI wieku*

Jasiurkowska Paulina, *Krościenko nad Dunajcem jako dawne miasto*

Kowalczyk Bożena, *Kościelisko jako podtatrzański ośrodek gminny*

Lizoń Irmina, *Zagospodarowanie przestrzenne i funkcje Babic – ośrodka gminnego w powiecie chrzanowskim*

Maniara Magdalena, *Funkcje i zagospodarowanie przestrzenne Oksy – dawnego miasta w powiecie jędrzejowskim*

Marciniak Beata, *Pruchnik jako nowe miasto w powiecie jarosławskim*

Mol Paulina, *Żyrardów jako miasto poprzemysłowe*

Skoczylas Michalina, *Funkcje i zagospodarowanie przestrzenne Lubaczowa*

Wielgomas Jakub, *Janów Lubelski jako ośrodek powiatowy*  
Wolski Oskar, *Suburbanizacja zewnętrzna wsi a specyfika obszaru podmiejskiego na przykładzie Mstowa*

**Master Theses written under the direction of  
Prof. Zygmunt Górka in the Institute Geography  
and Spatial Management UJ from 1989 to 2014**

Summary

The article presents results of didactics of professor Zygmunt Górka as a supervisor of master theses. 196 master theses were analyzed; the split into 6 methodical types and 10 types following subject of theses was considered. The most frequent were master theses in which methodology of land use study was applied and also such which have the monographic type. Themes of master theses are aligned with the research direction of the main stream of Polish geography of settlement in the 20<sup>th</sup> century.

Keywords: master thesis, methods of master thesis, subject of master thesis

*Arkadiusz Kołoś*

*Instytut Geografii i Gospodarki Przestrzennej*

*Uniwersytet Jagielloński*

*ul. Gronostajowa 7*

*30-387 Kraków*

*arkadiusz.kolos@uj.edu.pl*

*Jakub Taczanowski*

*Instytut Geografii i Gospodarki Przestrzennej*

*Uniwersytet Jagielloński*

*ul. Gronostajowa 7*

*30-387 Kraków*

*jakub.taczanowski@uj.edu.pl*