

ANNA GAWLIK

## Geneza zausznic gwoździowatych

Wczesna epoka żelaza to okres wielu zmian w społeczeństwach Europy Środkowej i Wschodniej, które nie ominęły również – wykazującego względną stabilność rozwoju – środowiska utożsamianego z tzw. kulturą łużycką. Pojawia się wtedy m.in. wiele nowych zjawisk kulturowych oraz wyrobów wschodniego pochodzenia, wiązanych z szeroko rozumianym środowiskiem stepowych nomadów (Sulimirski 1939; Moskwa 1963a; 1971; 1976; Bukowski 1960; 1960a; 1976; 1977; 1982; Czopek 1989; 2003; Purzyńska 1998; Gawlik 2004; Gawlik, Przybyła 2006). Taką grupą przedmiotów są zausznice gwoździowate, zwane też niekiedy zausznicami „scytyjskimi”. Ich obecność w zespołach późnołużyckich oraz wśród materiałów osadowych z Polski południowo-wschodniej intrygowała i nadal intryguje wielu badaczy, stanowiąc bardzo ważny element w rozważaniach nad procesami dziejowymi tej części Europy (Sulimirski 1939; 1948; Moskwa 1963a, s. 253–259; 1971; 1973; 1976; 1982; Bukowski 1969; 1977; 1982; Purzyńska 1998; Czopek 1989; 1996; 1999; 2003; Gawlik 2004; 2005; Kłosińska 2005; 2006). Jednak niewielu polskich autorów podnosi problem genezy tego rodzaju ozdób, poza ich związkami z kulturą scytyjską, zadowalając się przeważnie bardzo ogólnymi informacjami, np. o ich greckich korzeniach (Sulimirski 1939, 78; Moskwa 1963a, 257; 1976, 23; Poradyło 1995, 35). Jest to po części spowodowane faktem, iż zagadnienie to nigdy nie stało się tematem osobnego opracowania, a większość badaczy, omawiając zausznice gwoździowate, opiera się na ustaleniach (geneza, typologia, chronologia), z lat siedemdziesiątych i osiemdziesiątych XX wieku (np. Terenożkin 1961, 202; Petrenko 1978, 21–28)<sup>1</sup>. Nowe znaleziska, a przede wszystkim nowe propozycje chronologii wczesnych etapów rozwoju kultury scytyjskiej, mogą jednak pytanie o genezę tej kategorii znalezisk przedstawić w nieco innym świetle.

Przyczynkiem do wznowienia dyskusji na ten temat może być artykuł L. Kłocki i J. Czebreszuka z roku 1997. Problem genezy zausznic gwoździowatych stanowi tu swego rodzaju komentarz do odkrycia w Kruszy Podlotowej (Kujawy) brązowej za-

---

<sup>1</sup> Sytuację tę zmienia fakt, iż rozważania o zausznicach gwoździowatych (m.in. genezy) były głównym tematem niepublikowanej pracy magisterskiej M. Purzyńskiej (1998), znajdującej się w Archiwum Instytutu Archeologii UJ, oraz stanowiły ważną część pracy doktorskiej autorki artykułu (2004), którą obroniła w 2005 roku na Wydziale Historycznym Uniwersytetu Jagiellońskiego.

usznicy z dwoma niewielkimi czopkami (ryc. 3/1). Wspomniany zespół grobowy został wydатовany, metodą radiowęglową ( $3190 \pm 60$  BP) oraz poprzez materiał towarzyszący, na późną fazę kultury mogiłowej (Kločko, Czebreszuk 1997, 93–94, tab. 2). Tak wczesna pozycja chronologiczna zabytku stała się podstawą do przedstawienia dość kontrowersyjnej – co zaznaczają zresztą sami autorzy – hipotezy o odwrotnym, niż przyjmowano dotąd, kierunku rozprzestrzeniania się omawianej grupy ozdób, tj. z zachodu na wschód. Ewentualną możliwość potwierdzenia tej hipotezy L. Kločko i J. Czebreszuk widzą w nowych datowaniach (z wykorzystaniem metod przyrodniczych) zespołów lużyckich z zausznicami gwoździowatymi. Proponują również nowy schemat ewolucji zausznic – od form najprostszych (z jednym niewielkim czopkiem) do bardziej rozwiniętych (z dwiema tarczkami) (Kločko, Czebreszuk 1997, 95, ryc. 11–12).

Tak sformułowana hipoteza rzeczywiście budzi zastrzeżenia, i to zarówno w kwestii miejsca oraz czasu powstania tego rodzaju ozdób, jak i typologicznej ewolucji samych zausznic, zwłaszcza że została ona poparta jedynie bardzo powierzchownym komentarzem, z pominięciem rzeczowej dyskusji.

Podejmując badania nad genezą zausznic gwoździowatych, należy przede wszystkim ściśle ustalić kryteria doboru bazy źródłowej. Jednym z najważniejszych, jeśli nie najważniejszym, jest możliwość dokładnego datowania zausznic. Zabytki tego typu obecne są nie tylko w materiałach późnolużyckich, lecz także w zespołach późnowysoczkich (Bandrivs'kyj; Krušel'nyc'ka 1998, 240–246; Gawlik 2005, 209–213, ryc. 2:h, i, n, o, s–y, ryc. 3:a–g; tam lit.), miłogradzkich (Mel'nikovskaja 1950, 73–74, ryc. 20:8; 1967, 82–84, ryc. 31:7, 8, 10; Petrovskaja 1971, 14, ryc.7:1; Lašankov 1999, 62–63; ryc. 32:1–7), juchnowskich, dnipro-dźwińskich (Alichova 1962, 88 i nn.) i wreszcie – w szeroko rozumianej kulturze scytyjskiej, głównie w środowisku tzw. leńnostepowego wariantu kultury scytyjskiej (Petrenko 1978, 21–28, tab. 16–17)<sup>2</sup>. Jest to więc bardzo rozległy teren, zróżnicowany geograficznie i kulturowo, co utrudnia jednoznaczne datowanie materiału archeologicznego. Kolejną bardzo ważną przeszkodą jest fakt, iż dla większości zespołów zwartych (głównie grobowych) spoza kultury scytyjskiej to właśnie zausznice są podstawowym wyznacznikiem chronologicznym, co właściwie wyklucza je z kręgu naszego zainteresowania. Przykładem takiej sytuacji mogą być znaleziska z obszaru Polski, a na trudności w ich datowaniu wskazują zresztą L. Kločko i J. Czebreszuk (1997, 95)<sup>3</sup>.

Podstawą analizy chronologicznej muszą więc być zausznice z zespołów zwartych (tym samym pominięta zostaje cała, bardzo liczna grupa zausznic odkrytych w warstwach osadowych i jako znaleziska luźne), których inwentarz – poza zausznicami – pozwala na określenie pozycji chronologicznej znalezisk. Powinny to być również pochówki datowane na najwcześniejszy (archaiczny) okres kultury scytyjskiej.

<sup>2</sup> Zausznice z obszaru kultury Vekerzug (Chochorowski 1985, 61–66, ryc. 13; Kemenczei 2001–2002), ze względu na swą odmienną typologiczną oraz kulturową, nie są tu brane pod uwagę, podobnie jak znaleziska z obszaru Jutlandii, z zespołów datowanych na okres HaD (Jensen 1969, 160, 166–167, 174, 183–184, ryc. 3:7; 4:18; 5:23, 25; 8:1). Problem złotych zausznic z terenu Danii zostanie jeszcze poruszony przy omawianiu typologii zausznic gwoździowatych.

<sup>3</sup> Nie ma podstaw do twierdzenia, że sytuacja ta zmienia się w znaczący sposób w ciągu najbliższych lat, stąd też teza o nieprzydatności tej grupy zabytków dla dalszych rozważań chronologicznych jest jak najbardziej poprawna metodologicznie.

Podział chronologiczny kultury scytyjskiej (wczesny – archaiczny, środkowy i późny etap) został opracowany na podstawie chronologii historycznej, posługującej się w głównej mierze datowaniem importów greckich. Konsekwencją jest fakt, iż w strefie nadczarnomorskiej najlepiej rozpoznane są zespoły ze środkowego i późnego etapu rozwoju kultury scytyjskiej, kiedy to importy greckie były najliczniejsze (głównie w późnym okresie) (Alekseev 2003, tam wcześniejsza lit.). Ten stan rzeczy powoduje, że periodyzacja okresu archaicznego jest w dalszym ciągu jednym z najbardziej dyskutowanych problemów w literaturze przedmiotu (np.: Terenożkin 1976; Murzin 1984; 1990; Kossack 1987; Polin 1987; 1996; Medvedskaja 1992; Petrenko 1989a; Alekseev 1992; 2005; Galaniana 1997; Členova 1997). Kwestię tę mogą rozstrzygnąć jedynie przeprowadzone na szeroką skalę badania radiowęglowe i dendrochronologiczne zespołów wczesnoscytyjskich. Pierwsze kroki w kierunku spełnienia tego postulatu zostały już zresztą poczynione (Alekseev 2004; *Ewrazija...* 2005). Nie zmienia to jednak jeszcze – na dzień dzisiejszy – faktu, iż należy mieć cały czas na uwadze pewną umowność w posługiwaniu się datami bezwzględными (w granicach VII–VI wieku p.n.e.), w stosunku do materiału z okresu archaicznego kultury scytyjskiej.

W literaturze przedmiotu przy opisie materiału archeologicznego i zespołów wczesnoscytyjskich strefy nadczarnomorskiej wykorzystuje się najczęściej (oczywiście nie bez zastrzeżeń) podział opracowany przez G.I. Medvedską (1992), a opierający się w bardzo dużej mierze na wcześniejszych ustaleniach chronologicznych G. Kossaka (1987) dla strefy kaukaskiej. I tak, wczesny okres rozwoju kultury scytyjskiej możemy podzielić na trzy etapy: pierwszy – druga połowa VIII i sam początek VII wieku p.n.e.; drugi – pierwsza połowa VII wieku p.n.e. oraz trzeci etap – druga połowa VII wieku p.n.e. i sam początek VI wieku p.n.e.<sup>4</sup> Każdy z nich charakteryzuje się specyficzną grupą zabytków właściwych dla danego etapu.

Z ogólnej liczby 74 zausznic w grupie kijowskiej (Purzyńska 1998, 162–163, z uzupełnieniami A. Gawlik), jedynie 11 zespołów (ryc. 1:1–11) odpowiada założonym kryteriom. W grupie zachodniopodolskiej, gdzie praktycznie brak materiałów datowanych na kolejny, środkowy okres kultury scytyjskiej, czyli na 2 połowę VI i początek V wieku p.n.e. (Gawlik 2004, 227, 327), wszystkie zausznice (29/30 egzemplarzy) można datować na okres archaiczny, wzięto jednak pod uwagę jedynie zabytki z 11 zespołów grobowych. Pewna liczba zausznic gwoździowatych występuje również na terenie Górnego Krymu (kultura kizyl-kobańska) (Leskov 1965, 60–64, ryc. 21:2, 6, 10, 28, ryc. 22:25, ryc. 25:10; Kolotuchin 1996, ryc. 49:18–19), jednak w tym wypadku wszystkie pocho-

<sup>4</sup> Najwcześniejsze zespoły scytyjskie tradycyjnie łączone były z VII wiekiem p.n.e. (Terenożkin 1976, 208–209; Murzin 1984, 83 itp.). Datowanie przez G. Kossaka i I.N. Medvedską najstarszych zespołów scytyjskich już na drugą połowę VIII wieku p.n.e. można obecnie poprzeć datami radiowęglowymi. Dla grobu nr 3 z Wielkiego Kurhanu Gumarovo (płd. Ural) (Ismagilov 1988) uzyskano wynik w przedziale 2 sigma: 800–750, 700–540 i 1 sigma: 800–769, 690–560, co w połączeniu z jeszcze jedną datą z XI–IX wieku p.n.e. pozwala umieścić cały zespół w ramach pierwszej połowy VIII wieku p.n.e. (Alekseev 2004, 197, wykres 6). Pochówek ten należy do tzw. horyzontu Gumarovo, identyfikowanego z najstarszą falą przemieszczeń na tereny nadczarnomorskie azjatyckich nomadów o scytoidalnej kulturze materialnej (Ismagilov 1988; Alekseev 2003, 281). Równie wczesną pozycję chronologiczną – w ramach pierwszej połowy VIII wieku p.n.e. – stwierdzono na podstawie badań radiowęglowych dla kurhanu 15 ze Steblevskiego cmentarzyska (Prawobrzeżne Podnieprze) (*Ewrazija...* 2005, 127–129). Zespół ten na podstawie analizy materiału archeologicznego łączony jest z pierwszym etapem kultury wczesnoscytyjskiej i do tej pory był datowany na koniec VIII wieku p.n.e. (Kločko, Skoryj 1993, 81).

dzą z grobów datowanych bardzo ogólnie na VII–V wiek p.n.e. (Leskov, 1965, 107, 122; Kolotuchin 1996, 57–60). Również pojedyncze egzemplarze z osiedli i kurhanów grupy północnodonieckiej (Petrenko 1978, 70, tab. 16:40–41) czy worskłańskiej (Kovpanenko 1961, ryc. 4:8; Petrenko 1978, 70, tab. 16:31, 38, 44, 45, 60–64, tab. 17:2, 5) nie są przedmiotem niniejszej analizy. Nie zostały uwzględnione także zausznice (w liczbie 15 sztuk, wg danych G. Ossowskiego) z grobu nr I i II z Rakiv Kut (dawniej Raków Kąt) z obszaru kultury wysockiej (G. Ossowski 1981, 29–32, tab. II; T. Sulimirski 1936, 80, tab. IX:4; X:19–20). Pozostałe elementy wyposażenia grobowego w tych zespołach to formy długotrwałe i obydwie pochówki należy datować w ramach późnej fazy kultury wysockiej na drugą połowę VII i ewentualnie sam początek VI wieku p.n.e. (Gawlik 2005, 210–212).

Większość zespołów z grupy kijowskiej, omawianych w tym artykule, została przez I.N. Medvedską (1992, 88–92) wydatowana na trzeci etap kultury scytyjskiej, a tylko nieliczne na drugi. Ujęcie to wnosi pewne zmiany w stosunku do datowań innych autorów i wymaga choćby krótkiego komentarza, tym bardziej że niektóre ustalenia typologiczno-chronologiczne wydają się sformułowane zbyt rygorystycznie.

Najwcześniejsze zespoły w rozpatrywanej grupie to prawdopodobnie kurhany 35 i 40 z Bobricy (Bobrinskij 1901, 112–114; Petrenko 1978, 73, tab. 16:9; Kovpanenko 1981, 13–16, ryc. 10:1–25, ryc. 11) oraz z Medvin (Kovpanenko 1981, 37, ryc. 36:13, 16–24), czyli inwentarze datowane wg podziału I.N. Medvedskiej na drugi etap kultury wczesnoscytyjskiej, tj. pierwszą połowę VII wieku p.n.e. (Medvedskaja 1992, tabela na s. 88–91).

Kurhan 40 z Bobricy został zaliczony do inwentarzy z drugiego etapu przede wszystkim na podstawie pary żelaznych wędzideł z trzema pętelkami, które występują jednak również w zespołach z trzeciego etapu<sup>5</sup>. Datowanie kurhanu 40 też może budzić pewne wątpliwości, tym bardziej że pozostały inwentarz – kubki gliniane, kamienna oselka, żelazny nóż z rękojeścią zoomorficzną czy kościana płytką zdobioną podobnym ornamentem nie pozwalają na dokładniejsze datowanie. Rozstrzygającym elementem w tym wypadku mogłyby być brązowe grociki liściowate z zadziorami, jednak ta część inwentarza, podobnie jak sama zausznica, zaginęła i znana jest jedynie z opisu. W tej sytuacji prawdopodobne wydaje się więc również datowanie podane w opracowaniu stanowisk scytyjskich prawobrzeżnego Podnieprza, czyli druga połowa VII wieku p.n.e. (Kovpanenko, Bessonova, Skoryj 1989, 162–163, 183). Ramy chronologiczne przyjęte dla kurhanu 35 z Bobricy i z Medvin (badania z 1906 r.) wywołują mniej zastrzeżeń, choć i tu górna granica może być przesunięta na drugą połowę VII wieku p.n.e.<sup>6</sup>

Pomiędzy drugim a trzecim etapem kultury wczesnoscytyjskiej I.N. Medvedskaja wyznacza krótki horyzont, tzw. etap przejściowy około połowy VII wieku p.n.e., z któ-

<sup>5</sup> Żelazne wędzidła z trzema pętelkami mogą być datowane nawet na VIII wiek p.n.e., na co wskazuje ich obecność m.in. w inwentarzu z kurhanu 15 ze Steblevskiego cmentarzyska (Kločko, Skoryj 1993, 75, 79, ryc. 3:7–8) – patrz przypis nr 4.

<sup>6</sup> Jednym z głównych elementów datujących obydwie zespoły, obok wczesnych form grocików i bimetalicznego miecza (Medvin), są brązowe zwierciadła dyskoidalne. Zwierciadła dyskoidalne (typ syberyjski) stanowią jeden z wyznaczników drugiego etapu kultury wczesnoscytyjskiej w podziale G. Kossacka (1987, 84) i I.N. Medvedskiej (1992, 90–92). I.N. Medvedska uznaje, iż ten typ zwierciadeł w inwentarzach z trzeciego etapu kultury wczesnoscytyjskiej zostaje zastąpiony zwierciadłami z bocznym uchwytem. Jednak G.I. Smirnova (1993, 106) podkreśla fakt występowania zwierciadeł dyskoidalnych również w niektórych zespołach datowanych na drugą połowę i koniec VII wieku p.n.e.

rym identyfikuje inwentarze z grobu nr 1 z Repjachovatej Mogily (Matusov) (Petrenko 1978, 75, tab. 16:55–56; Il'inskaja, Mozolevskij, Terenożkin 1980, 31–39, ryc. 1–8)<sup>7</sup>, z kurhanu 407 z Žurovki (Il'inskaja 1975, 24–25, tab. X:2–19; Petrenko 1978, 75, tab. 16:17) i z miejscowości Mar'janovka (kurhan Perep'jaticha) (Skoryj 1990, ryc. 1–10; Medvedskaja 1992, 92). Kurhan 407 z Žurovki został zdefiniowany jako zespół poprzedzający klasyczne inwentarze tzw. starszej fazy grupy żurowskiej z prawobrzeżnego Podnieprza (np. Žurovka kurhan 447), datowanej tradycyjnie na cały VI wiek p.n.e. (Il'inskaja 1975, 57–58) lub na jego pierwszą połowę (Polin 1987, 25–27). Kurhan Perep'jaticha I.N. Medvedskaja (1992, 92) umieszcza w tym samym wąskim przedziale chronologicznym ze względu na obecność w jednym zespole zwierciadła dyskoidalnego i zwierciadła z bocznym uchwytem. S.A. Skoryj (1990, 92–93) datuje omawiany inwentarz na koniec VII i początek VI wieku p.n.e.

Ostatni, trzeci etap kultury wczesnoscytyjskiej identyfikowany jest przede wszystkim z zespołami starszej fazy grupy żurowskiej prawobrzeżnego Podnieprza (Medvedskaja 1992, 91–92). Z interesujących nas zespołów byłyby to: kurhan 447 z Žurovki (Il'inskaja 1975, 26, tab. XII:11–22; Petrenko, 75, tab. 17:17), kurhan 41 z Gul'aj-Gorod (Il'inskaja 1975, 14, tab. III:6–9; Petrenko 1978, 74, tab. 16:18), kurhan 100 z Sinjavki (Petrenko 1978, 73, tab. 16:3; Kovpanenko 1981, 51–52, ryc. 41–42) i kurhan z Glevacha (Terenożkin 1974, 8–97, tab. I:1–17, ryc. 1–15; Petrenko 1978, 72, tab. 17:1). Kurhan nr 2 z Tripol'e (1906 r.) (Chanenko 1899, 1–12, 32, 41, tab. XIX:423, XXV:667) zawierający złotą zausznicę został wydatowany na początek VI wieku p.n.e. (Kovpanenko, Bessonova, Skoryj 1989, 141)<sup>8</sup>.

Pochówki z grupy zachodniopodolskiej (11 zespołów – ryc. 1:13–23) (Kopernicki 1884, 27, tab. III:2; Pułaski 1902, 5–12, ryc. 2, ryc. 4–7; Sulimirski 1936, 48–51, 67, 73, tab. XII:7; 88–91, tab. V:1, VI–VII, VIII:1a–e; Smirnova 1967, 223–225, ryc. 65:3, 4, 5; 1978, 118–123, ryc. 1–3; 1979, 41–51, 58–60, ryc. 6–10, ryc. 17; Kučugura 1995, 131–135, ryc. 3–4; Levički 1998, 34–36, ryc. 4, 6–7; Węgrzynowicz 2001, 20, ryc. 10: k–p; Bandrivs'kyj, Zachar'ëv 2002) są pod względem chronologicznym bardzo jednorodną grupą (trzeci etap kultury wczesnoscytyjskiej) i brak podstaw do wyróżniania wśród nich młodszych lub starszych inwentarzy<sup>9</sup>.

<sup>7</sup> Datowanie oparto m.in. na obecności wczesnych odmian grocików, zwierciadła dyskoidalnego, wędzi-deł o strzemiączkowatych zakończeniach czy kościanych zakończeń pobocznic. We wcześniejszej literaturze był datowany na VI wiek p.n.e. (Il'inskaja, Mozolevskij, Terenożkin 1980, 31–39).

<sup>8</sup> Niestety z tego bardzo interesującego zespołu, zawierającego m.in. miecz, czekany, grociki i pobocznicę zdobione przedstawieniami głów koni, opublikowano jedynie rysunek zausznicy i naczynia wazowatego. W znacznym stopniu ogranicza to dyskusję z zaproponowanym przez innych autorów datowaniem. Naczynie należy do specyficznej grupy określanej w literaturze rosyjskojęzycznej jako wazy typu „villanova” (Terenożkin 1961; Vančugov 1982; Alënovs'kyj 1996), a typowej dla środowiska północzarnoleskiego i wczesnoscytyjskiego prawobrzeżnego Podnieprza i Podniestrza (np. Daragan 2004, 105 i nn.; Gawlik, Przybyła 2006, 326, ryc. 7).

<sup>9</sup> Wyjątkiem mógłby tu być kurhan nr I (z zausznicami) lub kurhan nr II z Ivachnivci (Pułaski 1902, 5–20, ryc. 2–15; Węgrzynowicz 2001, 20). Grociki odkryte w tych zespołach uległy przemieszaniu i obecnie nie można ustalić ich przynależności. Jest to tym bardziej niefortunne, że część z nich należy już do form charakterystycznych dla kolejnego, środkowego okresu kultury scytyjskiej (druga połowa VI – pierwsza połowa V wieku p.n.e.), a inne elementy inwentarzy (ceramika) nie są tak dobrymi datownikami. Pozycję chronologiczną tych zespołów ustalono ogólnie na trzeci etap kultury wczesnoscytyjskiej, z możliwością datowania jednego z nich (prawdopodobnie nr II), na początek VI wieku p.n.e. (Gawlik 2004, 269–270).

Kiedy spróbujemy skorelować uzyskane dane chronologiczne z typologicznymi (ryc. 1), uzyskamy bardzo interesujący, ale bynajmniej nie jednoznaczny obraz rozwoju typologicznego tej kategorii ozdób.

W grupie najstarszych znalezisk (oczywiście z uwzględnieniem wszystkich chronologicznych zastrzeżeń poruszonych wcześniej), znalazła się para zausznic z Medvin (ryc. 2:3–4) należąca do wariantu 2 typu 3 według podziału V.G. Petrenko. Okazy z tego zespołu mają wyraźnie wyodrębnione na obydwu końcach kabłąka niewielkie tarczki lub płaskie czopki<sup>10</sup>. Identyfikacja typologiczna pary zausznic z kurhanu 35 z Bobricy (ryc. 2:1–2) jest niestety znacznie bardziej utrudniona. Brak rysunku w publikacji źródłowej A.A. Bobrinskiego (1901, 112–114) spowodował u badaczy pewne rozbieżności co do opisu ich kształtu. Według V.G. Petrenko (1978, 73, tab. 16:9), mają one dwie równej wielkości niewielkie tarczki, zaś według rysunku G.T. Kovpanenki, zabytki te posiadają jedną tarczkę i ostro zakończony kabłąk (1981, ryc. 10:19, 20). Sam A.A. Bobrinski podał jedynie w opisie, że zausznice te były podobne do zabytku z kurhanu w Tripol'e (ryc. 2:17), tylko nieco większe. Można więc przyjąć, iż obydwa zabytki przypominały bądź zausznice z Medvin (dwie małe tarczki), bądź z Tripol'e (trąbkowate zakończenia i maleńkie tarczki).

W opracowaniu V.G. Petrenki (1978, 23) złota zausznica z kurhanu 40 z Bobricy została przypisana – jedynie na podstawie opisu – do wariantu 1 typu 1, czyli do okazów z dużą wypukłą tarczką na jednym końcu kabłąka i jedną niewielką tarczką na drugim.

Zausznice łączone z tzw. okresem przejściowym drugiego i trzeciego etapu kultury wczesnoscytyjskiej to „klasyczne” formy z półkulistymi tarczkami, czyli para złotych zausznic z Repjachovatej Mogily 1 (ryc. 2:6–7), z dwiema różnej wielkości tarczkami (wariant 1 typu 1 wg Petrenko) i dwie brązowe zausznice (Repjachovata Mogila 1 i kurhan 407 z Žurovki) (ryc. 2:5, 8) z jedną półkulistą tarczką i zgrubiałym zakończeniem kabłąka, co w podziale Petrenko jest cechą typową dla wariantu 3 typu 1.

Zausznice z trzeciego etapu kultury wczesnoscytyjskiej reprezentują okazy z dwiema tarczkami – typ 1/1 wg V.G. Petrenko (Ivachnivci kurhan I, Sinjavka kurhan 100, Bratišiv kurhan II<sup>11</sup>) (ryc. 2:14, 18–19, 31), z jedną tarczką i zgrubiałym zakończeniem kabłąka – wariant 3 typu 1 wg Petrenko (Gul'aj-Gorod kurhan 41, Perebykivci kurhan II i VI, Vrublivcy, grób nr 2, Sapogiv, Trinca kurhan 3a, Gorodnycja, Sokilec') (ryc. 2:15, 21–24, 27, 25, 30), oraz z zaostrozonym zakończeniem kabłąka – wariant 4 typu 1 wg Petrenki (Gorodnycja, Glevacha, Lysyčnyky) (ryc. 2:26, 20, 33). Występują również zawieszki o formie analogicznej do okazów z Medvin (wariant 2 typu III wg Petrenki), takie jak już wspomniane znalezisko z Tripol'e (ryc. 2:19), czy trzy okazy z kurhanu Perep'jaticha (ryc. 2:11–13). Niewielka zausznica z kurhanu 1 z Trinca (ryc. 2:28) ma tylko jeden nieduży czopki i ostre zakończenie kabłąka (wariant 1 typu 3 wg Petrenki). Zabytki z kurhanu 447 z Žurovki (ryc. 2:14–15) zostały sklasyfikowane jako okazy

<sup>10</sup> Inwentarz z tego kurhanu znany jest jedynie z fotografii, a rysunek zausznicy opublikowany przez G.T. Kovpanenko (1981, ryc. 36:23–24) jest interpretacją owej fotografii (Kovpanenko, Bessonova, Skoryj 1989, 149–150).

<sup>11</sup> Petrenko (1978, 21, tab. 16:1) zalicza złotą parę zausznic z kurhanu II z Bratišiv do wariantu 1 typu 1, na podstawie fotografii w pracy T. Sulimirskiego 1936 (tab. V:1b–c). Brak tu jednak dokładnego opisu zabytków i nie można wykluczyć innego kształtu zakończenia kabłąka, np. zgrubiałego.

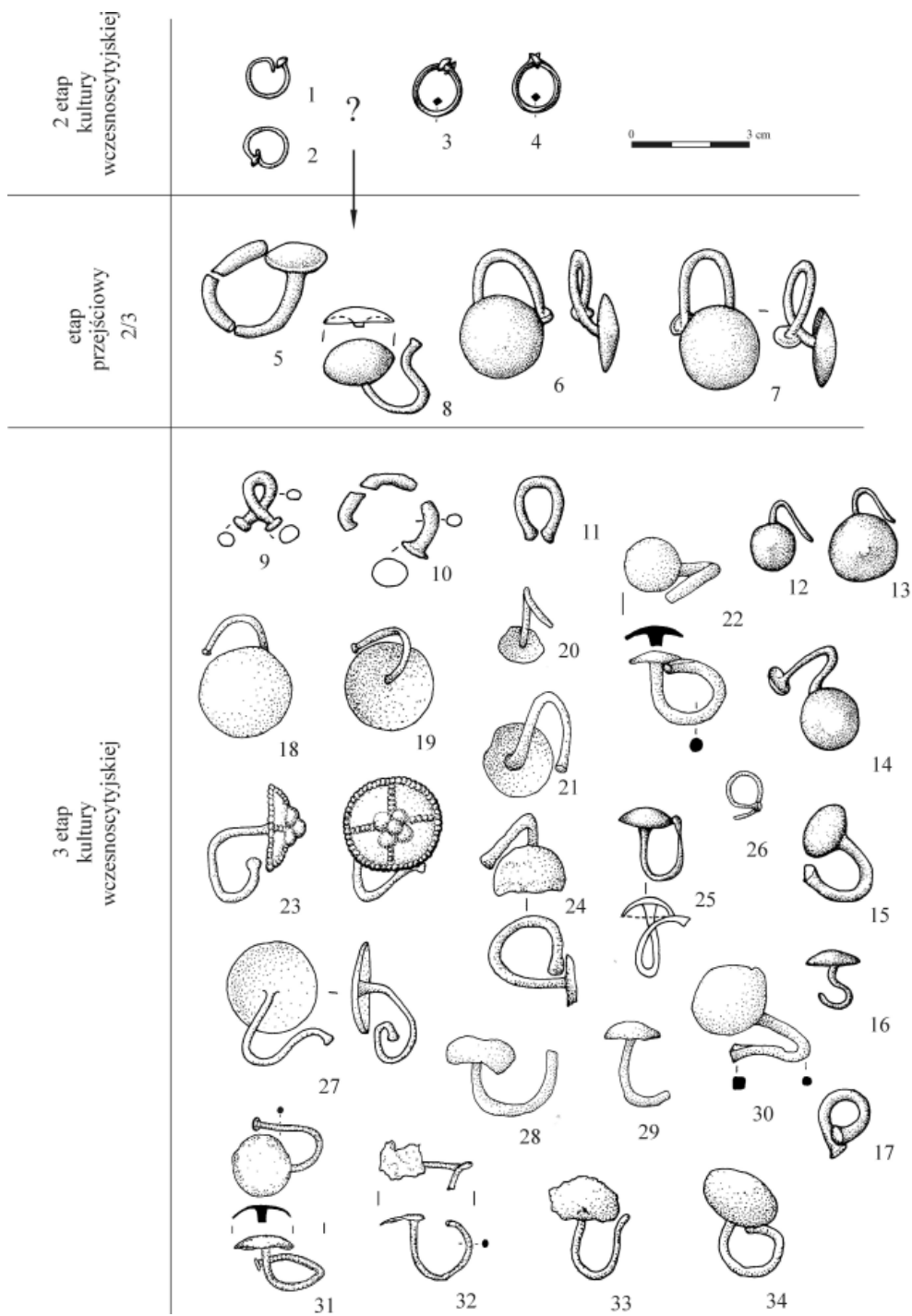


Ryc. 1. Mapa rozmieszczenia stanowisk z dobrze datowanymi zespołami grobowymi kultury wczesnoscytyjskiej z zausznicami gwoździowatymi. 1–2. Bobrica; 3. Glevacha; 4. Gul'jaj-Gorod; 5. Mar'janovka (Perep'jatica); 6. Matusov (Repjachovata Mogila); 7. Medvin; 8. Sinjavka; 9. Tripol'e; 10–11. Žurovka; 12. Bratišiv; 13. Gorodnycja; 14. Ivachnivci; 15. Lysyčnyky; 16–17. Perebykivci; 18. Sapogiv; 19. Sokilec'; 20–21. Trinca; 22. Vrublivci

Abb. 1. Verteilung der Fundstellen mit sicher datierten Grabkomplexen der frühskythischen Kultur mit Nagelohrringen. 1–2. Bobrica; 3. Glevacha; 4. Gul'jaj-Gorod; 5. Mar'janovka (Perep'jatica); 6. Matusov (Repjachovata Mogila); 7. Medvin; 8. Sinjavka; 9. Tripol'e; 10–11. Žurovka; 12. Bratišiv; 13. Gorodnycja; 14. Ivachnivci; 15. Lysyčnyky; 16–17. Perebykivci; 18. Sapogiv; 19. Sokilec'; 20–21. Trinca; 22. Vrublivci

o stożkowatej (a nie półkulistej) tarczce i ostrym zakończeniu kabłąka (wariant 3 typu 5 wg Petrenki).

L. Kločko i J. Czebreszuk (1997, 95, ryc. 11 i 12) za najstarsze formy zausznic gwoździowatych uznali niewielkie skręty z jednym małym czopkiem-zgrubieniem, ewoluujące następnie do form z dwoma niewielkimi czopkami lub tarczками. Kolejny etap mają obrazować zabytki z jedną dużą tarczka i jedną małą, a dopiero na końcu miały się pojawić okazy z jedną tarczka i spiczastym bądź zgrubiałym zakończeniem kabłąka. Propozycja ta nie znajduje odzwierciedlenia w przedstawionej powyżej analizie chronologiczno-typologicznej i brak na dzień dzisiejszy jakichkolwiek przesłanek dla jej uwiarygodnienia. Zausznice wszystkich wymienionych typów są prawie równoczesne i można tylko mówić o pewnych przesłankach co do starszeństwa okazów z dwoma niewielkimi





czopkami czy tarczkami (np. Medvin). Jest to zresztą wyraźna różnica w stosunku do wcześniejszych poglądów V.G. Petrenko (1978, 26), która uważała zausznice typu III (zausznicze z zakończeniami kabłąka w formie małych tarczek lub czopków np. Tripol'e) za młodsze od „klasycznych” z półkulistymi tarczkami i wiązała je raczej z oddziaływaniami ze strony środowiska kultury Vekerzug.

Problem genezy zausznic gwoździowatych był podnoszony w literaturze rosyjskojęzycznej parokrotnie, a jedna z hipotez zakładała ich greckie korzenie (Onajko 1966, 34). Pogląd ten w dużej mierze opierał się na obecności złotych zausznic zdobionych przedstawieniami zwierząt (z użyciem techniki granulacji i filigranu), w grobach nekropolii olbijskiej (Skudnova 1988, 82–83, 112–114, 148–152) i kurhanie Emčicha na prawobrzeżnym Podnieprzu (Onajko 1966, 64, tab. XXII:1–2, tab. XXV:44). W świetle badań nad stylem zdobniczym, jak i technologią wykonania można sądzić, iż wszystkie wymienione ozdoby zostały wykonane przez greckich rzemieślników (Onajko 1966, 31–32). Nie jest to jednak jeszcze dowód ich greckiego pochodzenia, tym bardziej że w świetle nowych datowań dla inwentarzy wczesnoscytyjskich pozycja chronologiczna zespołów grobowych z Olbii (wg V.M. Skudnowej jest to koniec VI wieku p.n.e.) i pochówku z Emčichy (m.in. na podstawie chioskiej amfory – VI–V wieku p.n.e.: Onajko 1966, 58), wyklucza je jako ewentualne pierwowzory dla scytyjskich zausznic. Znacznie wcześniejsze datowanie (trzeci etap kultury wczesnoscytyjskiej) można natomiast przypisać złotej zausznicy z kurhanu II z Perebykivci (ryc. 2:25) zdobionej granulacją. Najbliższą analogią dla tego zabytku, wg G.I. Smirnowej (1993, 113–114), jest złota zausznica ze zbiorów Ermitażu (miejsce i okoliczności odkrycia nieznane), którą razem z okazem z Perebykivci autorka ta uznaje za przykład tzw. sztuki grecko-barbarzyńskiej, czyli specyficznego stylu zdobniczego, łączącego w sobie elementy greckie i scytyjskie.



Ryc. 2. 1–2. Bobrica kurhan 35; 3–4. Medvin; 5–7. Repjachovata Mogila, grób 1; 8. Žurovka, kurhan 407, 9–11. Mar'janovka (Perep'jatica), 12–13. Žurovka, kurhan 447; 14. Sinjavka kurhan 100; 15. Gul'aj-Gorod, kurhan 41; 16. Glevacha, 17. Tripol'e, 18–19. Bratišiv, kurhan 2; 20–21. Gorodnycja, kurhan; 22. Sapogiv; 23. Perebykivci, kurhan 2; 24. Perebykivci, kurhan 6; 25. Sokilec', kurhan 3; 26. Trinca kurhan 1; 27. Trinca, kurhan 3a; 28–29. Vrublivci, gr. 1; 30. Vrublivci, gr.2; 31–32. Ivachnivci, kurhan I; 33–34. Lysyčnyky.

6–7, 14, 17–19, 23 – złoto, pozostałe zausznice brązowe. 1–4 – wg Kovpanenko 1981; 5–7 wg Il'inskaja, Mozolevskij, Terenožkin 1980; 8, 12–16 – wg Petrenko 1978; 9–11 – wg Skoryj 1990; 17 – wg Bobrinskij 1901; 18–21 – wg Sulimirski 1936; 23–24 – wg Smirnova 1979; 25 – wg Bandrivs'kyj, Zachar'ëv 2002; 26–27 – wg Levitki 1998; 28–30 – wg Kučugura 1995; 31–32 – wg Purzyńska 1998; 33–34 – wg Smirnova 1967

Abb. 2. 1–2. Bobrica Kurgan 35; 3–4. Medvin; 5–7. Repjachovata Mogila, Grab 1; 8. Žurovka, Kurgan 407, 9–11. Mar'janovka (Perep'jatica), 12–13. Žurovka, Kurgan 447; 14. Sinjavka Kurgan 100; 15. Gul'aj-Gorod, Kurgan 41; 16. Glevacha, 17. Tripol'e, 18–19. Bratišiv, Kurgan 2; 20–21. Gorodnycja, Kurgan; 22. Sapogiv; 23. Perebykivci, Kurgan 2; 24. Perebykivci, Kurgan 6; 25. Sokilec', Kurgan 3; 26. Trinca Kurgan 1; 27. Trinca, Kurgan 3a; 28–29. Vrublivci, Gr. 1; 30. Vrublivci, Gr. 2; 31–32. Ivachnivci, Kurgan I; 33–34. Lysyčnyky.

6–7, 14, 17–19, 23 – Gold, sonst Bronze. 1–4 – nach Kovpanenko 1981; 5–7 nach Il'inskaja, Mozolevskij, Terenožkin 1980; 8, 12–16 – nach Petrenko 1978; 9–11 – nach Skoryj 1990; 17 – nach Bobrinskij 1901; 18–21 – nach Sulimirski 1936; 23–24 – nach Smirnova 1979; 25 – nach Bandrivs'kyj, Zachar'ëv 2002; 26–27 – nach Levitki 1998; 28–30 – nach Kučugura 1995; 31–32 – nach Purzyńska 1998; 33–34 – nach Smirnova 1967

N.A. Onajko (1966, 34) omawia hipotezę o greckim pochodzeniu zausznic, nie podając na jej poparcie żadnych analogii z Grecji czy choćby innych greckich kolonii nad Morzem Czarnym (poza Olbią). Wywodzi je natomiast, za E. Coche de la Ferté (1956, 24), z terenu Kaukazu, skąd miałyby przeniknąć do miast jońskich, a następnie do kolonii nadczarnomorskich, czyli głównie Olbii. Zdecydowaną przeciwniczką takiego poglądu na rozprzestrzenianie się zausznic jest V.G. Petrenko (1978, 26), która podważa pogląd francuskiego badacza, iż kaukaskie znaleziska są w ogóle zausznicami, a na dodatek zabytki te datuje dopiero na VI–V wiek p.n.e. Nie neguje natomiast samej idei pochodzenia tego rodzaju ozdób z Grecji. Przytacza nawet informacje o pozostałych ozdobach z Grecji właściwej, z dwiema stożkowatymi tarczkami z VIII wieku p.n.e. (ponoć zabytki znane N.A. Onajko), nie podając jednak konkretnych przykładów.

Ciekawym komentarzem do tego poglądu może być informacja zawarta w pracy magisterskiej M. Purzyńskiej (1998, 50–51), gdzie autorka wskazuje na odpowiadające opisowi V.G. Petrenko ozdoby (złote zausznice o dwóch stożkowatych tarczkach – tej samej wielkości i spiralnie skręconym kabląku) pochodzące z cmentarzyska greckiego miasta Lefkandii na wyspie Eubea, a publikowane przez R. Higginsa (1980) w pracy omawiającej greckie i rzymskie ozdoby (ryc. 3:3–5). Kres użytkowania nekropoli wyznacza zniszczenie miasta w trakcie wojny lylantyjskiej w końcu VIII wieku p.n.e. (Bernhard 1989, 138–139). R. Higgins (1980, 105) pochówki z zausznicami datuje na drugą połowę IX wieku p.n.e. Analogiczna ozdoba, również łączona z IX wiekiem, pochodzi z Teb (Higgins 1980, 106, tab. 16:i)<sup>12</sup>, zaś formy nieco przypominające zausznice są znane z Koryntu z VIII wieku p.n.e. (Higgins 1980, 103, tab. 16:a).

W świetle powyższych informacji grecka hipoteza pochodzenia zausznic nie znajduje zbyt wielu przekonujących dowodów. Grecka Lefkandia, gdzie występuje największa liczba ozdób przypominających zausznice, zakładała kolonie w zachodniej części basenu Morza Śródziemnego, a obszar Morza Czarnego nie leżał w kręgu zainteresowań tego polis. Pierwsze kolonie greckie na wybrzeżach Morza Czarnego powstają od połowy VII wieku p.n.e. (np. założenie Olbii – 647 rok p.n.e.: Vinogradov 1989, 33–35), a więc w czasach, gdy miasto na Eubeii już nie egzystowało. Brakuje więc elementów łączących obydwie regiony w VII wieku p.n.e., tj. z okresu, gdy pojawiają się w kulturze scytyjskiej pierwsze zausznice.

Autorem kolejnego poglądu na genezę zausznic gwoździowatych jest A.I. Terenożkin (1961, 202), wywodzący je z obszaru Syberii. Badacz ten wskazuje na podobieństwa pomiędzy zausznicami scytyjskim a ozdobami Zachodniej Syberii. Znaleziska te pochodzą z dorzecza górnego Obu i Tomu, ze środowiska późnobrazowej kultury irmskiej (Kosarev 1987, 292–295, tab. 113:15). Są to zazwyczaj brązowe, choć występują też i srebrne, ozdoby o długim, ostro zakończonym kabląku i półkulej tarczce. Przykładem mogą być zabytki z grobów 1 i 7 na uroczysku Dolgaja Griva koło Kamyšenki (Kiselev 1951, 153; Grjaznov 1956, 30, ryc. 7:6–7) (ryc. 3:6, 9) czy z cmentarzyska Bliżne Elbany, grób 7 (Grjaznov 1956, 26–27, tab. V:21). Formę bardzo zbliżoną do zausznic strefy pontyjskiej posiada okaz z Zmeevki (kurhan 2, grób 1 – rejon górnego Obu) (Grjaznov 1956, 30–31, ryc. 8:9) (ryc. 3:7); z grupy tomskiej pochodzi natomiast jeden zabytek z Mal-Mys, raj. Tomsk (Kiselev 1951, 153). Oryginalną tarczkę w postaci

<sup>12</sup> W tekście R. Higginsa (1980, 106) mylnie podano jako tab. 16:j.

trzech półkul posiada zausznica z miejscowości Bočaty (przedpole Altaju) (Grjaznov 1956, ryc. 15:5). Duża liczba zausznic (9) pochodzi z Titovskiego cmentarzyska nad rzeką Iną (kurhan 1, 5 i 6) (Savinov, Bobrov 1978, ryc. 2:3–5; 1981, ryc. 3:18–21, ryc. 6:24–26) (ryc. 3:8). Srebrne zausznice z osiedla Om’-1 z Barabe różnią się od scytyjskich głównie wielkością (Borodovskij i inni, 2005, 8–9, ryc. 1) (ryc. 3:10–11). Kolejnym elementem wyróżniającym te znaleziska jest lekko skrzywiony (jakby tordowany) kabląk. To wprawdzie cecha drugorzędna, ale pojedyncze zabytki o tordowanym trzonie też są znane w kulturze scytyjskiej<sup>13</sup>.

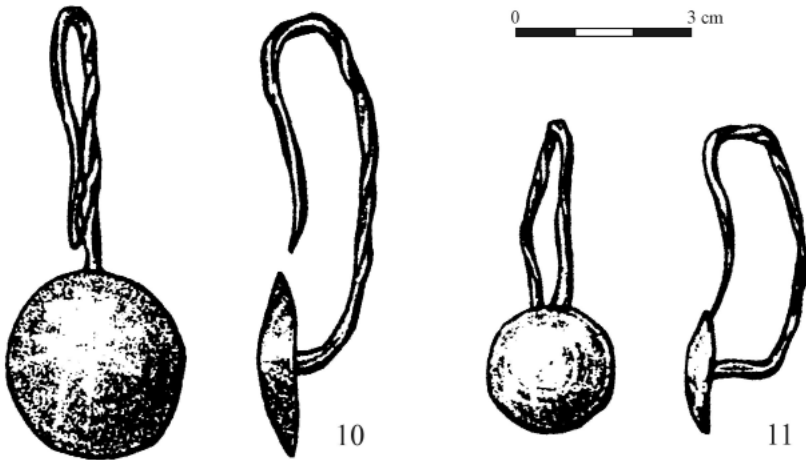
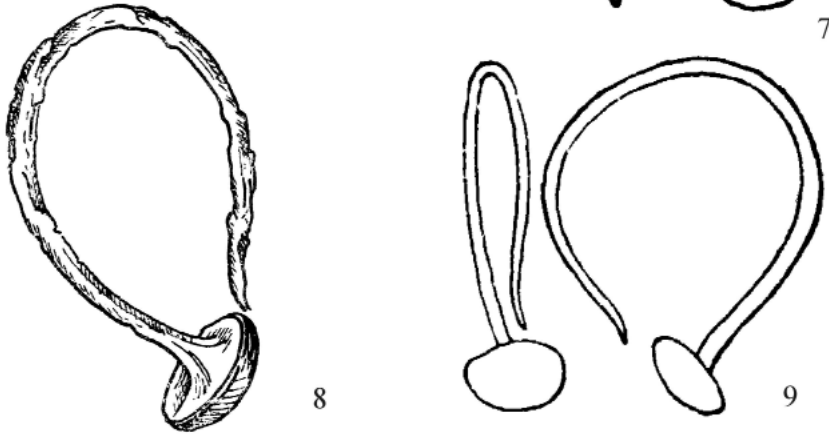
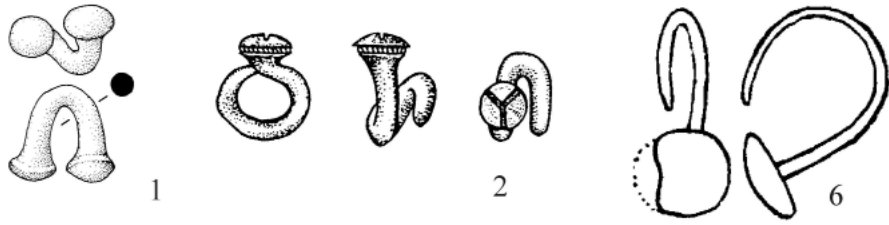
Podobieństwo do jednego z typów zausznic wczesnoscytyjskich (wariant 4 typu 1 wg V.G. Petrenko) z obszarów nadczarnomorskich jest rzeczywiście bardzo duże, choć podstawową różnicę stanowi fakt, iż syberyjskie ozdoby są zdecydowanie większe i masywniejsze. To było m.in. przyczyną poglądów S.V. Kiseleva (1951, 153), że to brązowe szpile o półkulistych (gwoździowatych) główkach i koliście zwiniętych trzonkach. Świadczyć ma o tym fakt występowania w tym środowisku analogicznych form szpil o prostym trzonku: Bliżne Elbany grób 1 (Grjaznov 1956, tab. V:7).

Ozdoby omawianej formy są typowe przede wszystkim dla południowej strefy zasięgu kultury irdenskiej (Savinov, Bobrov 1978, 60). Pozycja chronologiczna tej kultury jest określana opisowo na czasy pomiędzy osadnictwem kultury andronowskiej a materiałami scytyjsko-tagarskimi, czyli pomiędzy X a VIII wiekiem p.n.e. (Kosarev 1987, 294–295).

Związki pomiędzy Azją Centralną a strefą nadczarnomorską w późnym okresie epoki brązu i we wczesnej epoce żelaza są obecnie powszechnie uznawanym faktem i nie wymagają głębszego komentarza (np. Terenożkin 1976; Murzin 1984; 1990; Dubovskaja 1993; Alekseev 2003 itp.). Należy jedynie wspomnieć, iż to właśnie region górnego Altaju, Tuwy i innych obszarów Syberii Zachodniej uznaje się za teren macierzysty dla koczowniczych społeczeństw o scytoidalnej kulturze materialnej, które od X–IX wieku p.n.e., poszukując nowych terenów, penetrowały obszary nadczarnomorskie (np. Machotrych, Ievlev 1992, 107–121; Chochorowski 1993, 261–272; 1996b, 26). We wczesnych etapach rozwoju kultury scytyjskiej związki z Azją Centralną są szczególnie dobrze widoczne (grociaki, wędzidła, miecze, zwierciadła itp.). Fakt ten, poparty analizami typologiczno-chronologicznymi, a ostatnimi czasy również datami radiowęglowymi (Chochorowski 1996a; Alekseev 2004; *Ewrazija...* 2005) (zabytki azjatyckie są datowane wcześniej niż scytyjskie w strefie nadczarnomorskiej), stanowił i nadal stanowi jeden z fundamentalnych dowodów na azjatyckie pochodzenie plemion scytyjskich i kultury scytyjskiej (np. Terenożkin 1976, 131; Murzin 1984, 66–91, 93; 1990; Ismagilov 1988, 40–45; Kovalëv 1998; Alekseev 2003, 38–72).

Zastanawiający jest jednak fakt, iż zausznice rozpowszechniły się właściwie jedynie w strefie leśnostepowej kultury scytyjskiej, brak ich w klasycznych, stepowych inwentarzach grobowych (pewna grupa zausznic na Górnym Krymie) (Petenko 1978, 21–26). Nie są obecne również w zespołach (czy choćby luźnych znaleziskach) z terenu Przedkaukazia, jednego z najważniejszych w tym okresie (VII wieku p.n.e.) centrów cywilizacyjnych kultury scytyjskiej (Il’inskaja, Terenożkin 1983, 18–86). Powszechnie wy-

<sup>13</sup> Jest to para brązowych zausznic z grobu w Cimabala w Mołdawii (Căpitanu 1967, 70–71, ryc. 1:2) i z cmentarzyska Ciumberud w Siedmiogrodzie (Ferenczi 1965, 85, ryc. 10); obydwa zabytki związane są ze środowiskiem grupy siedmiogrodzkiej.



stępują natomiast na obszarach zajętych w późnym okresie epoki brązu przez społeczności kultury późnoczarneńskiej (prawobrzeżne Podnieprze, środkowy Dniestr, rejon Worskli) (Terenożkin 1961; Smirnova 1984; Krušel'nyc'ka 1998; Daragan 2004). Fakt ten został zauważony również przez V.G. Petrenko (1978, 26), zaś S.I. Kapošina (1956, 181) w ogóle łączy zausznice gwoździowate z miejscowym późnoczarneńskim środowiskiem kulturowym, a nie z kulturą scytyjską. Jednakże wśród ozdób typowych dla kultury czarneńskiej brak form mogących stanowić pierwowzory dla klasycznych zausznic gwoździowatych. Najwcześniejsze, według niniejszej analizy, zausznice o trąbkowato rozszerzonych zakończeniach, z małymi, płaskimi czopkami (np. z Medvin), można w mniejszym lub większym stopniu łączyć z bardzo prostymi formami ozdób: skrętami o lekko pogrubiałych zakończeniach czy też posiadających jedno – zgrubiałe. Były one powszechne właściwie we wszystkich kulturach, w tym i kulturze czarneńskiej.

Należy również zwrócić uwagę na fakt pewnego podobieństwa pomiędzy zausznicami gwoździowatymi a okazami znanymi z zespołów czernogorowskich (Dubovskaja 1993, 142–144, ryc. 73, 76, 77). Zabytki te mają postać kuliście skręconych kabłąków z prostymi lub lekko pogrubionymi zakończeniami. Część z nich posiada główki w postaci czopka, czego przykładem może być złoty okaz z Wysokiej Mogiły (Terenożkin 1976, 165, ryc. 6:6) (ryc. 3:2) czy brązowy z miejscowości L'vovo (obwód chersońska) (Terenożkin 1976, 50, ryc. 22:1). Ozdoby z inwentarzy czernogorowskich są jednak bardziej krępe i masywne niż scytyjskie zausznice z półkulistymi tarczkami, które wykazują dużo więcej zbieżności z syberyjskimi znaleziskami.

Za syberyjską genezę przemawia również fakt, iż zausznice z kultury irmenskiej wydają się wcześniejsze niż ozdoby z obszarów nadczarnomorskich, nie na tyle jednak, by można było wykluczyć kontakt (ze wschodu na zachód) pomiędzy tymi środowiskami na wczesnych etapach rozwoju kultury scytyjskiej.

Zausznice gwoździowate szybko rozprzestrzeniają się nie tylko wśród lokalnych ugrupowań kultury scytyjskiej, ale i na obszary o odmiennej tradycji kulturowej, jak np. kultura wysocka, miłogradzka, juchnowska, grupa tarnobrzeńska itp. We wcześniejszej literaturze prawie wszystkie znaleziska zausznic spoza strefy pontyjskiej określano mianem importów z kultury scytyjskiej (Sulimirski 1936, 24; 1939, 87), potem jednak dopuszczono możliwość produkcji części z nich bądź większości na miejscu (Moskwa 1963a, 258–259; Bukowski 1977, 214–216; 1982, 250; Michalski 1982, 206; Chomentowska 1989, 340–341). Potwierdza to zarówno odkrycie form odlewniczych (głównie dla stożkowatych i półkulistych tarczek) na stanowiskach wzmiankowanych kultur (Tret'jakov, Šmidt 1963, 90, 167, ryc. 42:20a; Mel'nikowskaja 1967, 82; Michalski 1982, 201, ryc. 1), jak i fakt, iż część zausznic występujących w środowisku grupy tar-



Ryc. 3. 1. Krusza Podlotowa (Polska); 2–4. Lefkandia (Grecja); 5, 8. Dolga Griva (Syberia); 6. Zmevka (Syberia); 7. Titov (Syberia); 8–9. Om'-1 (Syberia). 1, 6–9 – brąz, 2–5 – złoto, 10–11 – srebro. 1 – wg Kločko, Czebreszuk 1997; 2–4 – wg Higgins 1980; 5–8 – wg Grjaznov 1956; 7 – wg Savinov, Bobrom 1978; 8–9 – wg Borodovskij i inni 2005

Abb. 3. 1. Krusza Podlotowa (Polen); 2–4. Lefkandia (Griechenland); 5, 8. Dolga Griva (Sibirien); 6. Zmevka (Sibirien); 7. Titov (Sibirien); 8–9. Om'-1 (Sibirien). 1, 6–9 – Bronze, 2–5 – Gold, 10–11 – Silber. 1 – nach Kločko, Czebreszuk 1997; 2–4 – nach Higgins 1980; 5–8. – nach Grjaznov 1956; 7 – nach Savinov, Bobrom 1978; 8–9 – nach Borodovskij u.a. 2005

nobrzezkiej to formy nieznane w kulturze scytyjskiej (Purzyńska 1998, 20 i nn.; Gawlik 2004, 182 i nn.). Dotyczy to m.in. masywnych zausznic z dużymi czopkami na obydwu końcach kabłąka (np. Drohiczyn: Bukowski 1977, tab. III:2), obecnych w materiałach grupy tarnobrzezkiej (Moskwa 1962, ryc. 4:4; 1963b, ryc. 1:3–4; Szarek-Waszkowska 1973, 73, tab. V:2; Paluch 1988, 8–19; Poradyło 1995, 36; Purzyńska 1998, 21, tab. X:9; Misiewicz 1999, 106, ryc. 6:7; Gawlik 2004, 203), wśród znalezisk z Kujaw (Zielonka 1958, 1–4, ryc. 1:b) i w Jutlandii (Jensen 1969, 160, 166–167, 174, 183–184, ryc. 3:7; 4:18; 5:23, 25). Skrajnym przykładem podkreślenia niezależnego rozwoju zausznic na terenie kultury lużyckiej może być właśnie pogląd L. Kłocki i J. Czebreszuka o odwrotnym kierunku rozprzestrzeniania się zausznic, czyli z zachodu na wschód. Okaz z Kruszy Podlotowej (ryc. 3:1) wykazuje najwięcej podobieństw do rozwiniętych, klasycznych form z czopkami z grupy tarnobrzezkiej (zob. wyżej). Bardziej więc prawdopodobna wydaje się hipoteza o niejednorodności tego zespołu (tym bardziej że szkielet zalegał bardzo płytko, około 20 cm od powierzchni gruntu), choć jest to wyraźnie sprzeczne z oceną obydwu badaczy (Kłocko, Czebreszuk 1997, 95). Chyba że należałoby przyjąć tezę, iż idea zausznicy z Kruszy powstała całkowicie niezależnie od okazów scytyjskich i lużyckich. Nie ma bowiem żadnych dowodów na kontynuację czy ewolucyjny rozwój tej formy na tym terenie, a rozpiętość chronologiczna zjawisk nie pozwala na przyjęcie genetycznych związków między omawianymi zabytkami.

Biorąc za podstawę wszystkie wyżej przytoczone argumenty, można na dzień dzisiejszy stwierdzić, iż za syberyjskim rodowodem zausznic gwoździowatych przemawia najwięcej dowodów. Nie było to jednak wierne odwzorowanie syberyjskich pierwowzorów, lecz przystosowanie pierwotnej idei zausznicy-szpili do potrzeb i gustów społeczności prawobrzeżnego Podnieprza i zachodniego Podola. Stąd też od samego początku mamy wiele odmian nieznanych w kulturze irmskiej (np. zausznice z dwiema tarczkami).

Jest to oczywiście tylko jedna z opcji, nie można bowiem również wykluczyć, iż zausznice scytyjskie są wyrobami niezależnymi od syberyjskich i że mamy tu do czynienia ze zjawiskiem konwergentnego powstania dwóch podobnych form w dwóch odległych ośrodkach bez wzajemnego kontaktu i oddziaływań. Takiej możliwości nie da się całkiem zaprzeczyć, choć wydaje się ona mniej prawdopodobna.

## Literatura

Wykaz stosowanych skrótów:

AAC	– „Acta Archaeologica Carpathica”, Kraków
APŚ	– Archeologia Polski Środkowowschodniej
AS	– Archeologičeskij Sbornik, Leningrad
APolski	– „Archeologia Polski”, Warszawa
APolona	– Archeologia Polona, Warszawa
Bericht RGK	– Bericht der Römisch-Germanischen Kommission, Frankfurt a. M.
<i>Grupa tarnobrzezka...</i>	– <i>Grupa tarnobrzezka kultury lużyckiej (Materiały z konferencji 12–14 listopada 1986 r. w Rzeszowie)</i> , Rzeszów
KSIIIMK	– Kratkie Soobščeniija Instituta Istorii Material’noj Kul’tury, Moskva
MIA	– Materiały i issledovanija po archeologii SSSSR, Moskva

- MSROA – Materiały i Sprawozdania Rzeszowskiego Ośrodka Archeologicznego, Rzeszów  
 RA – Rossijskaja Archeologija, Moskwa  
 SROA – Sprawozdania Rzeszowskiego Ośrodka Archeologicznego, Rzeszów  
 WA – Wiadomości Archeologiczne, Warszawa  
 ZOW – „Z Otchłani Wieków”, Poznań–Warszawa

Alekseev A. Ju.

1992 *Skifskaja chronika (Skify v VII–IV vv. do n.è.: istoriko-archeologičeskij očerk)*, Sankt-Peterburg.

2003 *Chronografija Evropejskoj Skifii VII–IV v. do n.è.*, Sankt-Peterburg.

2004 *Nekotorye problemy ranneskifskoj chronologii: archeologia i radiouglerod [w:] Bosforskij fenomen: problemy chronologii i datirovki pamjatnikov, Materialy mieždunarodnoj naučnoj konferencii, čast 2*, Sankt-Peterburg, s. 195–203.

Alènovs'kyj A.A.

1996 *Pro termin „korčagy typu Villanova” [w:] Materialy IV Miždunarodnoï archeologičnoï konferencii studentov i molodych včenych*, Kiïv, s. 145–146.

Alichova A.E.

1962 *Drevnije gorodišča kurskogo Posejm'ja*, MIA, 113, s. 86–129.

Bandrivs'kyj M., Krušel'nyc'ka L.

1998 *Osnovni periody rozvytku vysoc'koï kul'tury (za materialamy pochoval'nych pam'jatok)*, Zapysky Naukovogo Tovaristva imeni Ševčenko, 235, s. 193–247.

Bandrivs'kyj M., Zachar'ëv V.

2002 *Pro odyn typ pochoval'nych sporud periodu rann'ogo zaliza na Severn'omu Prydnistrov'ï*, Zapysky Naukovogo Tovaristva imeni Ševčenko, 244, s. 545–562.

Bernhard M.L.

1989 *Sztuka grecka archaiczna*, Warszawa.

Bobrinskij A.A.

1901 *Kurgany i slučajnyja archeologičeskija nachodka bliz' mestečka Smely*, t. III, Peterburg.

Borodovskij A.P., Obolenskij A.A., Babič V.V., Borisenko A.S., Morce N.K.

2005 *Drevnee srebro Sibiri*, Novosibirsk.

Bukowski Z.

1960 *Nowe znaleziska „scytyjskie” z Polski*, APolski, 4, s. 257–283.

1960a *Several Problems Concerning Contacts of Lusatian Culture with Scythians*, APolona, 3, s. 65–88.

1969 *Studia nad południowym i południowo-wschodnim pograniczem kultury lużyckiej*, Wrocław–Warszawa–Kraków.

1977 *The Scythian influence in the area of Lusatian Culture*, Wrocław–Warszawa–Kraków–Gdańsk.

1978 *Zachodni zasięg oddziaływań tzw. scytyjskich i ich charakter*, APolski, 28/2, s. 377–423.

Căpitanu V.

1968 *Un mormînt Hallstattian, descoperit la Cimbala*, Carpica 1, s. 69–72.

Chochorowski J.

1985 *Die Vekerzug-Kultur. Charakteristik der Funde*, Warszawa–Kraków.

- 1993 *Ekspancja kimmeryjska na tereny Europy Środkowej*, Kraków.
- 1996a *Kurhan Arzhan (Tuva) a chronologia znalezisk kimmeryjskich i wczesnoscytyjskich we Wschodniej i Środkowej Europie*, Zeszyty Naukowe Politechniki Śląskiej, 1331, Matematyka-Fizyka, 18, Geochronometria, 14, s. 239–256.
- 1996b *Koczownicy Wielkiego Stepu. Z mroków prehistorii do debiutu na arenie dziejowej* [w:] *Koczownicy Ukrainy*, Katowice, s. 9–30.
- Chomentowska B.
- 1989 *Osada kultury łużyckiej grupy tarnobrzeskiej w Zawadzie gmina Połaniec, woj. tarnobrzeskie w świetle dotychczasowych badań* [w:] *Grupa tarnobrzeska...*, s. 325–342.
- Coche de la Ferté E.
- 1956 *Les Bijoux antiques*, Paris.
- Czopek S.
- 1989 *Z badań nad schyłkową fazą grupy tarnobrzeskiej* [w:] *Grupa tarnobrzeska...*, s. 241–260.
- 1993 *Die älteste Drehscheibenkeramik aus Südostpolen – Problem der Kulturverhältnisse in jüngeren Hallstatt- und frühen Latènezeit*, Bericht RGK, 74, s. 487–502.
- 1996 *Grupa tarnobrzeska nad Środkowym Sanem i dolnym Wisłokiem*, Rzeszów.
- 1999 *Pradzieje Polski południowo-wschodniej*, Rzeszów.
- 2003 *Między Południem a Wschodem – importy i naśladownictwa ceramiki w materiałach grupy tarnobrzeskiej* [w:] *Epoka brązu i wczesna epoka żelaza w Karpatach Polskich*, Krosno, s. 215–238.
- Členova N.L.
- 1997 *Central'naja Azija i Skify. Data kurgana Arzhan i ego mesto v sisteme kul'tur skifskogo mira*, Moskwa.
- Daragan M.N.
- 2004 *Periodisierung und Chronologie der Siedlung Žabotin*, „Eurasia Antiqua”, 10, s. 55–146.
- Dubovskaja O.R.
- 1993 *Voprosy složenija inventarnogo kompleksa černogorovskoj kul'tury*, „Archeologičeskij Al'manach”, 2, s. 137–160.
- Evrzija...
- 2005 *Evrzija v skifskuju èpochu. Radiouglerodnaja i archeologičeskaja chronologia*, (red. G.I. Zajceva, N.A. Bokovenko), Sankt-Peterburg.
- Ferenczi Št.
- 1965 *Cimitiriul „scitic” de la Ciumbud (parea a I-a)*, „Acta Musei Napocensis”, 2, s. 77–105.
- Galanina L.K.
- 1997 *Kelermeskie kurgany*, Moskwa.
- Gawlik A.
- 2004 *Oddziaływania scytyjskie na zachodnich i północno-zachodnich obrzeżach Wielkiej Scytii*, Kraków (maszynopis pracy doktorskiej WH UJ).
- 2005 *Znaleziska scytyjskie w zasięgu kultury wysockiej* [w:] *Problemy kultury wysockiej*, Rzeszów, s. 205–220.
- Gawlik A., Przybyła M.
- 2006 *Początki wczesnej epoki żelaza w Kotlinie Sandomierskiej* [w:] *Archeologia Kotliny Sandomierskiej*, „Rocznik Muzeum Regionalnego w Stalowej Woli”, Nr 4 (monograficzny), s. 313–353.



- Grjaznov M.P.  
1956 *Istorija drevnich plemen verchnej Obi*, MIA, 48.
- Higgins R.  
1980 *Greek and Roman Jewellery*, London.
- И'inskaja V.A.  
1975 *Ranneskifskie kurgany bassejna r. Tjasmin (VII–VI vv. do n.è. )*, Kiev.
- И'inskaja V.A., Mozolevskij B.N., Terenožkin A.I.  
1980 *Kurgany VI v. do n.è. u s. Matušov* [w:] *Skifija i Kavkaz*, Kiev, s. 31–63.
- И'inskaja V.A., Terenožkin A.I.  
1983 *Skifija VII–IV vv. do n.e.*, Kiev.
- Ismagilov R.B.  
1988 *Pogrebenie Bolšogo Gumarovskogo kurgana v Južnom Priural'e i problema proischoždenija skifskoj kul'tury*, AS, 29, s. 29–47.
- Jensen J.  
1969 *Ein thrako-kimmerischer Grabfund aus Dänemark*, „Acta Archaeologica”, 40, s. 159–184.
- Kapošina S.I.  
1956 *O skifskich èlementach v kul'ture Ol'vii*, MIA, 50, s. 155–189.
- Kemenczei T.  
2001–2002 *Beiträge zur Schmuckmode der Alföld Gruppe skythischer Prägung*, „Folia Archaeologica”, 49/50, s. 29–77.
- Kiselev S.V.  
1951 *Drevnjaja istorija Južnoj Sibirii*, Moskva.
- Kločko L., Czebreszuk J.  
1997 *Ein Beitrag zur Erforschung des Charakters der Kulturbeziehungen zwischen den Gemeinschaften Kujawiens und der Schwarzmeersteppen. Krusza Podlotowa, Wojwodschaft Bydgoszcz, Fundstelle 8* [w:] *Rola Odry i Łaby w przemianach kulturowych epoki brązu i epoki żelaza*, Wrocław–Gliwice, s. 91–100.
- Kločko V.I., Skoryj S.A.  
1993 *Kurgan nr 15 bilja Stebleva u Porosi*, „Archeologija”, 2, s. 71–84.
- Kłosińska E.  
2005 *Na południowo-wschodnich peryferiach popielnicowego świata – sytuacja kulturowa i osadnicza w młodszej epoce brązu i we wczesnej epoce żelaza w dorzeczu Huczwy i dolnego Bugu* [w:] *Problemy kultury wysockiej*, Rzeszów, s. 191–192.  
2006 *Przyczynek do rozpoznania osadnictwa ludności kultury łuzycyckiej na pograniczu Kotliny Sandomierskiej, Wyżyny Kielecko-Sandomierskiej oraz Wyżyny Lubelskiej* [w:] *Archeologia Kotliny Sandomierskiej*, Rocznik Muzeum Regionalnego w Stalowej Woli, Nr 4 (monograficzny), s. 271–289.
- Kolotuchin V.A.  
1996 *Gornyj Krym v èpochu pozdnej bronzy – načale železnego veka*, Kiev.

Kopernicki I.

1884 *Dalsze poszukiwania archeologiczne w Horodnicy n. Dniestrem, dokonane w latach 1876–1882*, „Zbiór do Wiadomości Antropologii Krajowej”, 8, s. 3–32.

Kosarev M.F.

1987 *Èpocha pozdnej bronzy i perechodnoe vremja ot bronzovego veka k železnomu veku* [w:] *Èpocha bronzy lesnoj polosy SSSR, Archeologia SSSR, Moskwa*, s. 289–304.

Kossack G.

1987 *Von den Anfängen des skytho-iranischen Tierstils* [w:] *Skythica*, München, s. 24–86.

Kovpanenko G.T.

1961 *Pam'jatky skifs'kogo času v basejni r. Vorskly*, „Archeologija”, 13, s. 62–80.

1981 *Kurgany ranneskifskogo vremeni v bassejne r. Ros'*, Kiev.

Kovalëv A.

1998 *Überlegungen zur Herkunft der Skythen aufgrund archäologischer Daten*, „Eurasia Antiqua”, 4, s. 247–271.

Kovpanenko G.T., Bessonova S.S., Skoryj S.A.

1989 *Pamjatniki skifskoj èpochi dneprovskogo Lesostepnogo Pravoberež'ja (kievo-čerkasskij region)*, Kiev.

Krušel'nyc'ka L.I.

1976 *Pivnične Prikarpat'ja i Zachidna Volin' za dobi rann'ogo zaliza*, Kijv.

1998 *Černolis'ka kul'tura Seredn'ogo Prydnistrov'ja*, L'viv.

Kučugura L.I.

1995 *Rann'oskifs'kij kompleks z kurganu poblizu s. Vrublivci v Podnistrov'ja*, „Archeologija”, 2, s. 131–135.

Lašankov M.I.

1999 *Matèryjal'naja kul'tura i zanjatki nasel'nictva* [w:] *Archeologija Belarusi*, t. 2, *Železnyj vek i rannjaj sjarèdnjavečča*, Minsk, s. 46–70.

Leskov A.M.

1965 *Gornyj Krym v I tysjačeletii do n.è.*, Kiev.

Levițki O.

1998 *Considerații asupra monumentelor funerare din perioada hallstattiană târzie de pe teritoriul Moldovei*, „Revista Archeologica”, 2, s. 28–59.

Machortych S.V., Ievlev M.M.

1992 *Über die Anfangsperiode der Geschichte der Kimmerier*, AAC, 31, s. 107–121.

Medvedskaja I.N.

1992 *Periodizacija skifskoj archaiki i drevnij vostok*, RA, 3, s. 86–107.

Mel'nikovskaja O.N.

1950 *Mogil'nik u sela Dolinskoe černigovskoj oblasti*, KSIIMK, 34, s. 70–74.

1967 *Plemena Južnoj Belorussii v rannem železnom veke*, Moskva.

Michalski J.

1982 *Pracownia odlewnicza brązu w Zawadzie, woj. tarnobrzesckie* [w:] *Pamiętnik Muzeum Mie-dzi*, t. I, Legnica, s. 199–207.

Misiewicz W.

1999 *Pierwszy sezon badań na cmentarzysku ciałopalnym kultury łużyckiej we wsi Krupy, stan. 1, pow. Lubartów, woj. lubelskie*, APŚ, t. IV, s. 99–106.

Moskwa K.

1962 *Konserwatorskie archeologiczne prace wykopaliskowe przeprowadzone w województwie rzeszowskim w r. 1962*, SROA za rok 1962, s. 13–19.

1963a *Kolczyki gwoździowate z cmentarzyska kultury łużyckiej odkryte w Trzęsówce, pow. Kolbuszowa* [w:] *Munera Archaeologica Iosepho Kostrzewski*, Poznań, s. 253–259.

1963b *Cmentarzysko łużyckie w Kopkach, pow. Nisko*, SROA z roku 1963, Rzeszów, s. 17.

1971 *Grupa tarnobrzeska kultury łużyckiej* [w:] *Materiały do prehistorii ziem polskich*, t. IV, s. 7–48.

1973 *Stan badań nad grupą tarnobrzeską kultury łużyckiej*, MSROA za lata 1968–1969, s. 7–26.

1976 *Kultura łużycka w południowo-wschodniej Polsce*, Rzeszów.

1982 *Tendencje rozwoju grupy tarnobrzeskiej kultury łużyckiej* [w:] *Południowa strefa kultury łużyckiej i powiązania tej kultury z południem*, Kraków–Przemyśl, s. 301–315.

Murzin V.Ju.

1984 *Skifskaja archaika Severnogo Pričernomor'ja*, Kiev.

1990 *Proischożdenie Skifov: osnovnyje etapy formirovanija skifskogo etnosa*, Kiev.

Neyman C.

1884 *Notatki archeologiczne z Ukrainy*, „Zbiór do Wiadomości Antropologii Krajowej”, 8, s. 5–47.

Onajko N.A.

1966 *Antičnyj import v Pridneprov'e i Pobuż'e v VII–V vekach do n.è.*, Moskwa.

Paluch J.

1988 *Scytyjski kolczyk z Charzewic*, ZOW, 54, z. 1–2, s. 18–19.

Petrenko V.G.

1978 *Ukrašenija skifii VII–III vv. do n. e.*, ASSSR, D4–5, Moskwa.

1989a *Skify na Severnom Kavkaze* [w:] *Skify evropejskoj častii SSSR w skifo-sarmatskoe vremja*, Moskwa, s. 216–224.

Petrovs'ka È.O.

1971 *Pidgircivs'ki pam'jatky Kyivs'kogo Podniprov'ja*, „Archeologija”, 2, s. 9–22.

Polin S.V.

1987 *Chronologija rannos'kifs'kich nam'jatok*, „Archeologija”, 59, s. 17–36.

1996 *Pro chronologiju rann'oskifs'koj kul'tury*, „Archeologia”, 1996/4, s. 115–126.

Poradyło W.

1995 *Materiały z dawnych badań na cmentarzyskach grupy tarnobrzeskiej, przechowywane w muzeach w Przemyślu i Krakowie*, MSROA, 16, s. 23–118.

Pułaski F.

1902 „*Mogily*” o nasypie kamiennym w powiecie kamienieckim, „Światowit”, 4, s. 3–39.

Purzyńska M.

1998 *Zausznice gwoździowate między Wisłą a środkowym Dnieprem*, Maszynopis pracy magisterskiej, przechowywany w archiwum IA UJ, Kraków.

Savinov D.G., Bobrov V.V.

1978 *Titovskij mogil'nik (k voprosu o pamjatnikach èpochi pozdnej bronzy na juge Zapadnij Sibiri)* [w:] *Drevnie kul'tury Altaja i Zapadnij Sibiri*, Novosibirsk, s. 47–62.

1981 *Titovskij mogil'nik èpochi pozdnej bronzy na reke Ine* [w:] *Èpocha kamnja i bronzy*, Novosibirsk, s. 122–135.

Skoryj S.A.

1990 *Kurgan Perep'jaticha*, Kijiv.

Skudnova V.M.

1988 *Archaičeskij nekropol' Ol'vii*, Leningrad.

Smirnova G.I.

1967 *Nekotorye voprosy ranneskifskogo perioda na Srednem Dnestre*, AR, 17, s. 223–235.

1978 *Novoe v izučenii archeologičeskich pamjatnikov Severo-Zapadnoj Skifii* [w:] *Kul'tury Vostoka. Drevnost' i rannee srednevekove*, Leningrad, s. 115–130.

1979 *Kurgany u sela Perebykovcy – novyj mogil'nik skifskoj archaiki na Srednem Dnestre*, Trudy Gosudarstvennogo Èrmitaža, 20, s. 38–67.

1984 *O formirovanii pozdnečernolesskoj kul'tury na Srednem Dnestre (Po materialam poselenija Dnestrovka-Luka)*, AS, 25, s. 43–60.

1993 *Pamjatniki Srednego Podnestrov'ja v chronologičeskoj scheme ranneskifskoj kul'tury*, RA, 2, s. 101–118.

Sulimirski T.

1936 *Scytowie na Zachodniem Podolu*, Lwów.

1939 *Kultura łużycka a Scytowie*, WA, t. 16, s. 77–101.

1948 *Zagadnienia upadku kultury łużyckiej*, „Slavia Antiqua”, 1, s. 152–165.

Szarek-Waszkowska E.

1973 *Cmentarzysko kultury łużyckiej w Obojnie przysiółek Zaosie pow. Tarnobrzeg*, MSROA za lata 1968–1969, s. 73–88.

Terenožkin A.I.

1954 *Kurgan bilja s. Glevacha*, „Archeologija”, 9, s. 80–97.

1961 *Predskifskij period na Dneprovskom Pravoberež'e*, Kiev.

1976 *Kimmeryjcy*, Kiev.

Tret'jakov P.N., Šmidt E.A.

1963 *Drevnie gorodišča Smolenščiny*, Moskva–Leningrad.

Węgrzynowicz T.

2001 *Zabytki z epoki brązu i wczesnej epoki żelaza z Ukrainy i Białorusi w zbiorach Państwowego Muzeum Archeologicznego w Warszawie*, Warszawa.

Vančugov V.P.

1982 *O pojavlenii korčag v pamjatnikah èpochi pozdnej bronzy Severo-Zapadnogo Pričernomor'ja* [w:] *Archeologičeskie pamjatniki Severo-Zapadnogo Pričernomor'ja*, s. 44–52.

Vinogradov Ju.A.

1989 *Političeskaja istorija ol'vijskogo polisa VII–I vv. do n. è.*, Moskva.

Zielonka B.

1957 *Cmentarzysko łużyckie w Małej Kępie, pow. Chełmno*, ZOW, 24, s. 1–4.

## Zusammenfassung

### Zur Genese der Nagelohrringe

Die frühe Bronzezeit ist die Zeit zahlreicher Umwandlungen in den Gesellschaften Mittel- und Osteuropas. Es kommen damals mehrere neue Kulturerscheinungen sowie Erzeugnisse östlicher Herkunft auf, die mit dem weit aufgefassten Milieu von Steppennomaden in Verbindung gesetzt werden. Beispiele für derartige Funde sind Nagelohrringe, gelegentlich als skythische Ohrringe genannt, die in den Lausitzer Fundkomplexen südöstlichen Polens auftreten. Derartiger Schmuck ist auch in dem Fundmaterial der Juchnowska-, Dnepr-Dvina-, Miłoradzka, Wysocka- und nicht zuletzt der weit aufgefassten skythischen Kultur, hauptsächlich aus dem Milieu der sog. Waldsteppen-Variante dieser Kultur bekannt. Die Genese der Nagelohrringe in der skythischen Kultur stellt nach wie vor eine offene Frage dar, deren getrennte Bearbeitung weiterhin ausbleibt. Einen Anhaltspunkt für die Aufnahme einer Diskussion zu dieser Frage dürfte wohl der 1997 erschienene Artikel von L. Kločko und J. Czebreszuk sein. Sie schlagen eine Hypothese vor, wonach sich die betreffende Gruppe von Schmuckgegenständen in einer umgekehrten Richtung, als bisher angenommen, d.h. vom Westen (aus der Lausitzer Kultur) nach Osten ausgebreitet haben soll. Zur Begründung ihrer Hypothese ziehen diese Autoren einen sehr früh, und zwar in die Spätphase der Hügelgräberkultur, datierbaren Fund eines Nadelohrringes von Krusza Podlotowa (Kujawien) heran. Sie unterbreiten ferner ein eigenes Schema einer Evolutionsentwicklung von Ohrringen, von den kleineren Formen mit einzelner Zapfen bis zu den Exemplaren mit zwei Zapfen und solchen mit halbkugelförmiger Scheibe.

Für die meisten geschlossenen Funde (Gräber) von ausserhalb der skythischen Kultur stellen die Ohrringe das wichtigste chronologische Indiz dar. Die Grundlage für die derzeit vorgenommene chronologische Analyse bilden daher die Funde aus den reich ausgestatteten skythischen Fundkomplexen aus dem rechtseitigen Dneprgebiet (11) und Westpodolien (11) von der frühesten (archaischen) Periode der skythischen Kultur (Siedlungs- und Einzelfunde blieben dabei unbeachtet). Die meisten dieser Grabkomplexe sind im Lichte der Gliederung nach G. Kossack und I.N. Medvedskaja in die dritte Entwicklungsstufe der frühskythischen Kultur (zweite Hälfte des 7. Jh. v.u.Z.) zu datieren. Nur 3 Grabkomplexe (Medvin, Bobrica) werden mit der zweiten Entwicklungsstufe der frühskythischen Kultur, d.h. mit der ersten Hälfte des 7. Jh. v.u.Z., in Verbindung gesetzt. Aus jenen „ältesten“ Bestattungen stammen Ohrringe, die mit kleinem flachen Zapfen oder kleiner Scheibe abgeschlossen sind. Unter den Ohrringen, die in die zweite Hälfte des 7. Jh. v.u.Z. datiert sind, fanden sich fast alle Typen der „klassischen“ Exemplare (mit einer oder zwei halbkugelförmigen Scheiben), die von V.G. Petrenko (1978) ausgesondert worden sind (Var. 1–3 Typ 1, Var. 3 Typ 5) sowie die zuvor erwähnten Stücke mit Zapfen geringerer Größe (Typ III nach Petrenko). Diese Informationen liefern allerdings kaum Grundlagen für eine feinere chronologisch-typologische Gliederung der frühen Nagelohrringe.

Fundgegenstände, die ihrer Form nach den Ohrringen nahe kommen, sind u.a. für das Gebiet Griechenlands (Lefkandia, Theben) belegt, doch ihre Zeitstellung, und zwar 9. Jh. v.u.Z., schließt sie praktisch von unseren Betrachtungen zur Genese von Ohrringen aus. Im skythischen Milieu kommen die Schmuckgegenstände dieser Art vor allem in einer Zone vor, die früher von der Besiedlung der sog. späten Schwarzwald-Kultur beherrscht war. In dem Fundstoff dieser Kultur fehlen jedoch Formen, die als erste Vorbilder für die Ohrringe angesehen werden könnten. Die in ihrer Form an Ohrringe anknüpfenden, jedoch massiver und kompakter wirkenden Erzeugnisse stammen dagegen aus den Černogorovka-Inventaren. Die engsten Parallelen, allerdings von etwas größeren Ausmaßen, zu den „klassischen“ Ohrringen mit halbkugelförmiger Scheibe liegen uns aus Westsibirien, und zwar aus dem Milieu der spätbronzezeitlichen in das 10. bis 8. Jh. v.u.Z. datierten Irmen-Kultur, vor.

Die Beziehungen zwischen dem oberen Altaj, Tuva, Westsibirien und dem Schwarzmeerraum in der späten Bronze- und der frühen Eisenzeit sind eine derzeit allgemein anerkannte Tatsache. Das Vorhandensein der Erzeugnisse aus Zentralasien unter den frühskythischen Inventaren ist eines der Argumente für die u.a. durch die Radiokarbondatierungen untermauerte These von der asiatischen Abstammung der Skythen.

Für heute gilt es also festzustellen, dass für die sybirische Provenienz der Nagelohrringe die meisten Beweise sprechen. Es handelt sich dabei jedoch nicht um eine getreue Nachbildung der sibirischen Vorbilder, sondern um eine Umgestaltung der ursprünglichen Ohrring-Idee für die Bedürfnisse und die Vorlieben der Einwohner des rechtsseitigen Dneprgebiets und Westpodoliens.

Nicht auszuschließen ist jedoch auch die These, wonach die skythischen Ohrringe unabhängig von sibirischen, ohne jeglichen Kontakt miteinander noch Wechselwirkungen zwischen diesen Gebieten entstanden sein könnten. Allerdings scheint diese Annahme am wenigsten glaubwürdig zu sein.