

KRZYSZTOF FOKT

## KONSTRUKCJE OBWAŁOWAŃ GRODÓW WSCHODNIEGO MILSKA<sup>1</sup>

**Abstract:** The paper addresses the question of construction techniques of ramparts used in early médiéval earth-and-timber strongholds of eastern Upper Lusatia/\*Milsko<sup>1</sup> (on the Upper Nysa River, in Poland, Germany and Czech Republic) drawing on evidence from published and archival reports from past archaeological excavation and on the findings from Koźlice, site 1, Zgorzelec district, investigated by the author.

**Key words:** rampart - construction - stronghold - early médiéval - \*Bežuncane\* - Upper Lusatia/\*Milsko\*

Niniejszy tekst jest poprawioną, uaktualnioną i wzbogaconą o katalog stanowisk wersją referatu przedstawionego w 2006 r. na konferencji pt. „Miejsce Sudetów w studiach nad starszymi okresami wczesnego średniowiecza” w Przerzeczynie-Zdroju. Poruszany w nim temat doczekał się już wprawdzie nowego zbiorczego opracowania w języku niemieckim (Fokt 2011), jednak odsyła ono, w różnych kwestiach, do niniejszego artykułu jako mającego ukazać się w materiałach z przywołanej konferencji. Jako że nie ujrzały one nigdy światła dziennego, autor skorzystał z gościnnych łamów „Śląskich Sprawozdań Archeologicznych”, by udostępnić Czytelnikom niniejsze opracowanie, którego celem jest możliwie pełne przedstawienie wyników dotychczasowych badań nad konstrukcjami obwałowań grodów zaliczanych do tzw. łużyckiego skupiska grodów sudeckich (o skupisku tym por. Jaworski 2005, s. 39-40).

Ramowa chronologia większości z tych założeń pozwala przypuszczać, że przynajmniej niektóre z nich służyły zamieszkującym te okolice w IX-X w. Biezuńczanom, większość zaś: Milczanom, którzy opanowali terytorium swych wschodnich sąsiadów nie później niż ok. 970 r. (Tyszkiewicz 1965, s. 64; Knebel 1983, s. 165; por. także dokumenty z pocz. lat 70. X w., w których Biezuńczanie nie zostali wymienieni ani w zasięgu diecezji miśnieńskiej, ani praskiej: CDSRII<sub>1</sub>, nr 8; CDB I, nr 86). Wobec aktualnego stanu badań archeologicznych kwestią dyskusyjną musi pozostać, jaka część grodów tego regionu użytkowana była także w ramach systemu zarządu i obrony Milska pod

<sup>1</sup> Podziękowania za pomoc merytoryczną i rzeczową udzieloną podczas pracy nad niniejszym tekstem pragnę złożyć prof. prof. Jerzemu Piekalskiemu i Krzysztofowi Jaworskiemu, dr. dr. Jasperowi von Richthofen i Gunterowi Oettelowi oraz mgr. mgr. Marcinowi Paternodze, Pawłowi Zubrzyckiemu i Małgorzacie Zysnarskiej.

panowaniem saskim (ok. 987-1002, 1004-1007) i piastowskim (1002-1004, 1007-1031), oraz po zakończeniu konfliktu polsko-niemieckiego, zwycięstwem Konrada II w 1031 r.

Spośród wszystkich grodzisk omawianego regionu badanych archeologicznie w obrębie reliktyw obwałowań było piętnaście założeń (por. niżej, katalog stanowisk). Większość tych stanowisk była badana albo dość dawno, albo w trybie sondażowym, konstrukcje przebadanych na nich obwałowań doczekały się jedynie krótkich wzmianek w piśmiennictwie i archiwaliach. Spośród sprawozdań wydanych drukiem tylko monografia grodziska na wzgórzu Landeskron (Richthofen 2003) oraz sprawozdania z najnowszych badań w Tylicach (Fokt, Zubrzycki, Zysnarska 2008) i Koźlicach (Fokt 2008; 2011 oraz w niniejszym tekście ryc. 1-5, 7-9) zawierają ilustracje pozwalające wyrobić sobie zdanie o stratygrafii rozsypisk wałów. Dość dokładnych opisów słownych doczekały się natomiast relikty obwałowań grodów badanych w latach 1924-1987 w Bratkowie, Niedowie i Koźlicach.

### SUCHY MUR W OBWAŁOWANIACH WSCHODNIEGO MILSKA

Sporo uwagi poświęcono dotychczas zagadnieniu kamiennych elementów konstrukcji wałów, których geneza we wschodnim Milsku miałaby się wiązać z wpływami zachodnimi (Richthofen 2004, s. 15), bądź południowymi (Jaworski 2005, s. 195-196). Budulec kamienny - przeważnie najłatwiej dostępny bazaltowy - był na omawianym terenie używany na trzy sposoby. Pierwszy z nich to budowa muru, przy czym do kategorii tej zaliczono tylko zwarte konstrukcje kamienne o samodzielnych walorach nośnych, zdolne służyć jako podwalina, bądź mur podtrzymujący wypełnisko wału. Drugi typ konstrukcji kamiennych to oblicówki, a trzeci: wypełnisko wału rusztowego bądź skrzyżniowego z dużym udziałem materiału kamiennego. Taka kategoryzacja zawęży pojęcie „suchego muru”, które bywa niesłusznie stosowane wobec różnych konstrukcji z użyciem kamienia (por. np. Richthofen 2003, s. 276). Zawężenie to wynika z przyjęcia założenia, że wystąpienie oblicówki bądź wypełniska z dużym udziałem kamienia, choć opisuje dany odcinek badanego obwodu obronnego, jednak nie stanowi o jego konstrukcji.

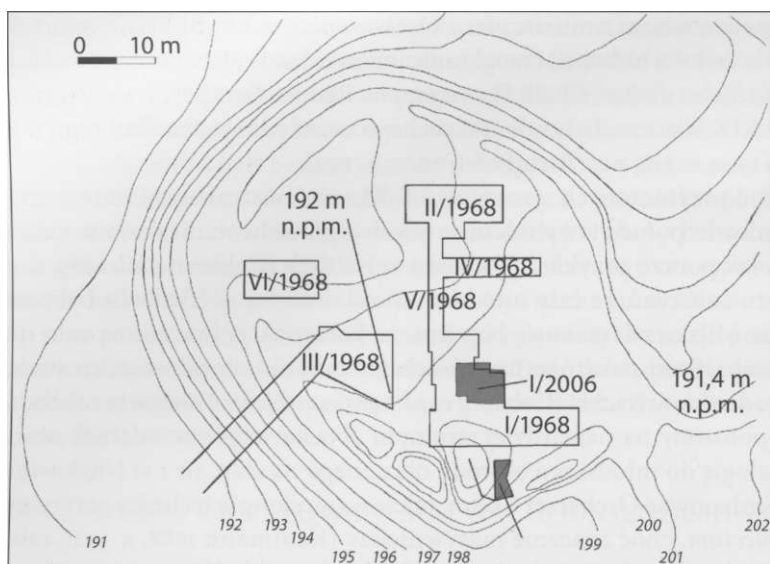
Na omawianym obszarze o murowanych elementach obwałowań można mówić na pewno w odniesieniu do kilku obiektów z X-XI w. Za niewątpliwe przykłady tej techniki należy uznać: odcinek południowy wału drugiej fazy głównego członu grodziska nr 1 w Niedowie oraz odkryte tam skrzydło bramy, w całości będące konstrukcjami kamiennymi spajanymi gliną (Śledzik-Kamińska 1988, s. 112-113; P<sup>or</sup> - Jaworski 2005, s. 197-198), suche mury w obrębie obwałowań grodu na Landeskron (Richthofen 2003, s. 274-280; por. też niżej), podwalinę wewnętrznego wału grodziska w Bratkowie (Frenzel 1925, s. 150), partię podwaliny odkrytą w wykopie nr VIII w Loučné (Stara 1988, s. 139-140), oraz fragment konstrukcji stwierdzony przez Ludwiga Feyerabenda w obrębie wału w Dóbschiitz (por. Richthofen 2003, s. 296).

W przypadku dwóch grodzisk - w Zawidowie (zob. niżej s. 59-61) i Schónau (Schmidt 1926, s. 60) - odkryte na nich obiekty murowane nie wiązały się z obwałowaniami grodów z X-XI w. Odkryty w Zawidowie fundament przyczółka mostowego

należy zapewne wiązać z młodszą fazą użytkowania grodu, gdy był on wzmiankowany jako ośrodek włości biskupiej i mógł funkcjonować jako założenie typu motte (*mons in Zagosd qui Syden dicitur*: CDSRII i, nr 61; por. Richthofen 2003, s. 300). Jeszcze młodsze, bo aż XIX-wieczne, były odcinki suchego muru odkryte na Hutbergu w Schönau (Schmidt 1904, s. 118; por. Richthofen 2003, s. 299).

Śród przystoczonych stanowisk z X-XI w. z konstrukcjami murowanymi, tylko w Niedowie południowy odcinek młodszego wału wzniesiono w całości w tej technice. Jak poucza przykład grodziska w Niethen (Coblentz *et al.* 1985, s. 152,156), nie musi to oznaczać, że cały młodszy obwód obronny w Niedowie był murowany. Na terenie Milska zdarzało się bowiem, że konstrukcją murowaną zabezpieczano jedynie najbardziej narażone na zniszczenie odcinki obwałowań, co stwierdzono np. na grodzisku w Rackel (Coblentz *et al.* 1985, s. 156). W Niedowie zaś badano taki właśnie, położony na najbardziej stromym zboczcu wzgórza, odcinek obwałowań. Ścisłą analogię do młodszego obwodu obronnego na stan. nr 1 w Niedowie stanowi mur stwierdzony na Oschatzer Collm, także wzniesiony w technice przypominającej *opus emplectum*, choć znacznie masywniejszy (Kaufmann 1988, s. 332); zabytki odkryte w Niedowie sugerują jednak nie zachodni, lecz południowy kierunek wpływów (Jaworski 2005, s. 49-50,197). W odróżnieniu od Niedowa, na grodziskach w Bratkowie, na Landeskronie (wał dolny) i w Loučne odkryte partie suchego muru stanowiły zewnętrzne podwaliny obwałowań.

Suchy mur miał pełnić w obwałowaniach jeszcze jedną rolę - tzw. murów szalujących (Richthofen 2003, s. 274-280, 296; Richthofen 2004, s. 15, 18) czy też podtrzymujących przylegające doń wypełnisko, można to porównać do roli odgrywanej przez konstrukcje drewniane w obwałowaniach sudeckiej odmiany c wg Krzysztofa Jaworskiego (2005, s. 191) lub typu IV wałów małopolskich wg Jacka Poleskiego (2004, s. 130), czy w niektórych konstrukcjach stwierdzonych na zachód od Milska (np. Vogt 1988, s. 346-347; Coblentz 1988a, s. 368). Bliższe, bo z użyciem kamienia, analogie do tej konstrukcji stwierdzono także w obecnej Saksonii (Richthofen 2003, s. 275-276, przyp. 40-42, oraz dalsze przykłady: Coblentz 1988; Günhe 1988; por. też Coblentz 1988a, s. 368). Odcinki suchego muru w roli murów szalujących miały wystąpić na Landeskronie, na co wskazuje rekonstrukcja dolnego wału na odcinku wykopu 3/1909 przez Ludwiga Feyerabenda (Richthofen 2003, s. 275, ryc. 10) oraz interpretacja destruktu wału górnego przez Günthera Rennebacha i Jaspersa von Richthofen (Richthofen 2003, s. 279-280, ryc. 12). Podobnie interpretowane są też konstrukcje kamienne stwierdzone w Döbschütz (Richthofen 2003, s. 296) w oparciu o szkice L. Feyerabenda zamieszczone pod datami 23 i 24 VII 1909 r. w jego dzienniku, zachowanym w zbiorach Kulturhistorisches Museum w Görlitz. Stosunkowo najbardziej prawdopodobną z tych rekonstrukcji jest ta, odnosząca się do odkryć w wykopie 3/1970 na Landeskronie, jako że pozostałe opierają się na dziennikach L. Feyerabenda, o wątpliwą wartość informacyjną. Nie da się zatem wykluczyć, że np. konstrukcja kamienna odkryta w Döbschütz była jedynie podwaliną obwałowań - tak jak fragment muru odkryty w Bratkowie, na którym spoczywał front konstrukcji rusztowej. Stan zachowania



Ryc. i. Koźlice, pow. zgorzelecki, stan. nr i. Lokalizacja wykopów z lat 1968-1969 oraz 2006 (wysokości przy izohipsach wg planu z 1968 r., wysokości reperów wg pomiarów z 2006 r.)

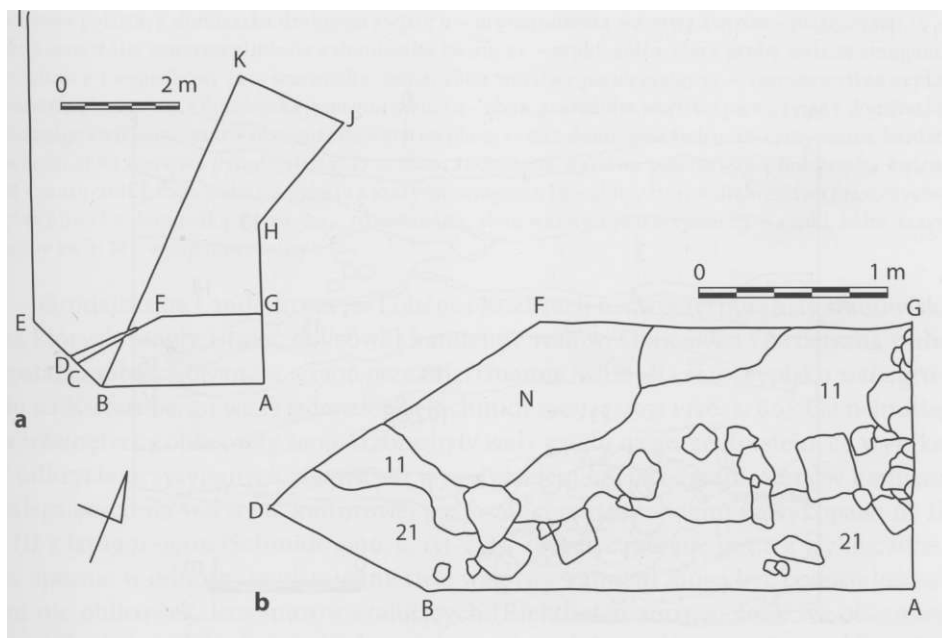
górnego wału na Landeskrone także nakazuje ostrożność w zakresie interpretacji odkrytych tam reliktyw. Kwestia murów podwalinowych i szalujących pozostaje więc otwarta, czekając na wyniki dalszych badań terenowych.

### OBLICÓWKI KAMIENNE WAŁÓW

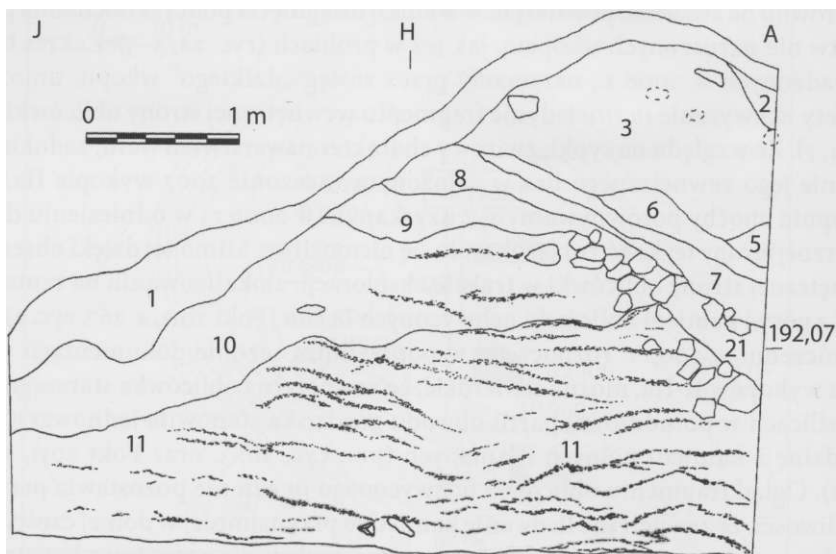
Drugi rodzaj konstrukcji kamiennych w obrębie obwałowań grodowych - licowanie kamieniem - z dużym prawdopodobieństwem wystąpił na trzech stanowiskach z terenu wschodniego Milska. Są to: grodzisko na Landeskrone (Richthofen 2003, s. 274-275, ryc. 8-10), „Stary Zamek” w Loučné (Stara 1988) oraz grodzisko w Koźlicach (odcinek SW: Kaletynowie 1969, s. 114; Kaźmierczyk 1978, s. 42, ryc. 14; por. też niżej, w opisie wałów rusztowych). Na wszystkich tych stanowiskach wystąpiła oblicówka wewnętrzna i zewnętrzna. Sytuacja ta odbiega od stwierdzonej w ziemi budziszyńskiej, gdzie w Budziszynie (Ortenburg), Spittwitz i Binnewitz stwierdzono oblicówki zewnętrzne, nigdzie zaś nie stwierdzono licowania dwustronnego (Coblentz *et al.* 1985, s. 123, 128, 163). Należy jednak brać przy tym poprawkę na niedostateczny stan przebadania grodów środkowego i zachodniego Milska.

We wschodnim Milsku wyłącznie zewnętrzne licowanie starszego wału stwierdzono jedynie w wykopie nr II/2006 w Koźlicach, w obrębie starszej fazy obwałowań (odcinek S: Fokt 2008, s. 365-367; 2011, s. 268, ryc. 1-4). Oblicówka została zadokumentowana w wykopie II/2006, powstałym przez docięcie ścian „dzikiego” wkopu w najwyższym zachowanym odcinku obwałowań (ryc. 2a). Była ona uchwy-

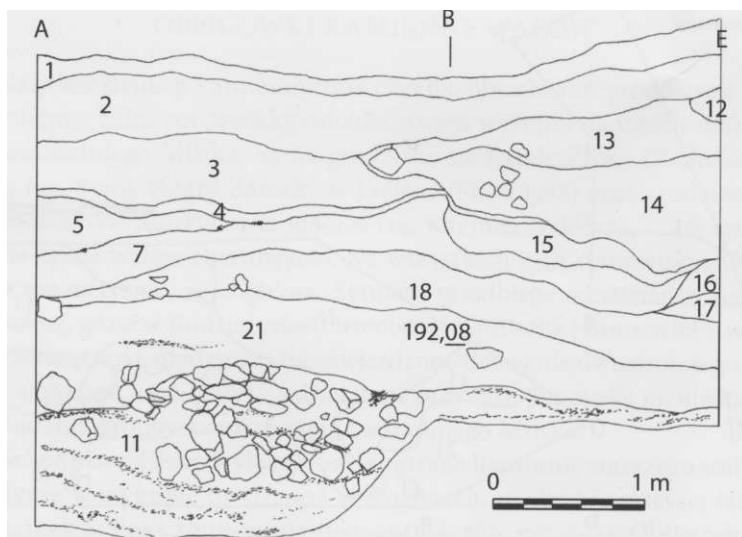
na zarówno na świadku, powstałym w wyniku osiągnięcia podczas docinania profili warstw nie naruszonych wkopem, jak też w profilach (ryc. 2a, 3-5). Zakres badań prowadzonych w 2006 r., narzucony przez zasięg „dzikiego” wkopu, umożliwił niestety uchwycenie *in situ* jedynie fragmentu wewnętrznej strony oblicówki (zob. ryc. 4,7). Ze względu na sypki, żwirowy charakter nawarstwień wału, zadokumentowanie jego zewnętrznego lica w założonym w sezonie 2007 wykopie IIa/2007, w stopniu choćby porównywalnym z uzyskanym w 2006 r., w odniesieniu do wewnętrznej strony tej konstrukcji okazało się niemożliwe. Mimo to, dzięki obserwacji zewnętrznej strony oblicówki w trakcie eksploracji, zlokalizowaniu na rzutach *en face* i z góry,) kamieni oblicówki uchwycionych *in situ* (Fokt 2011, s. 267, ryc. 2), oraz dokończeniu w 2007 r. rozpoczętej w poprzednim sezonie dokumentacji profili ciągu wykopów II-IIa, można stwierdzić, że zewnętrzna oblicówka starszego wału w Koźlicach w południowej partii obwodu grodziska stanowiła jednowarstwową okładzinę z kamieni polnych i łamanych (por. ryc. 2b, 3, oraz Fokt 2011, s. 265, ryc. 1). Ogląd fragmentu oblicówki uchwyczonego *in situ* nie pozostawia przy tym wątpliwości, że zewnętrzne licowanie kamienne przynajmniej w dolnej części przybierało postać pionowej ściany, związanej konstrukcyjnie z rusztową konstrukcją wału (por. Fokt 2011, s. 266, 268, ryc. 3 oraz w niniejszym tekście *passus* dotyczący konstrukcji rusztowej oraz ryc. 4, 7).



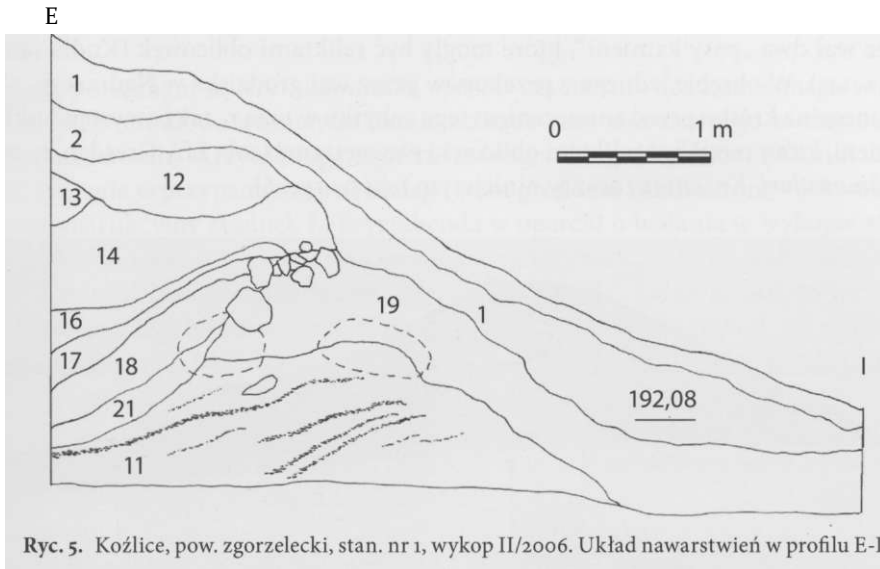
Ryc. 2. Koźlice, pow. zgorzelecki, stan. nr 1, wykop II/2006. a – układ cięć profilowych w wykopie; b – świadek ABDFG, rzut na wys. ok. 192,04 m n.p.m. Opis warstw: zob. ryc. 5



Ryc. 3. Koźlice, pow. zgorzelecki, stan. nr 1, wykop II/2006. Układ nawarstwień w profilach A-H i H-J. Opis warstw: zob. ryc. 5



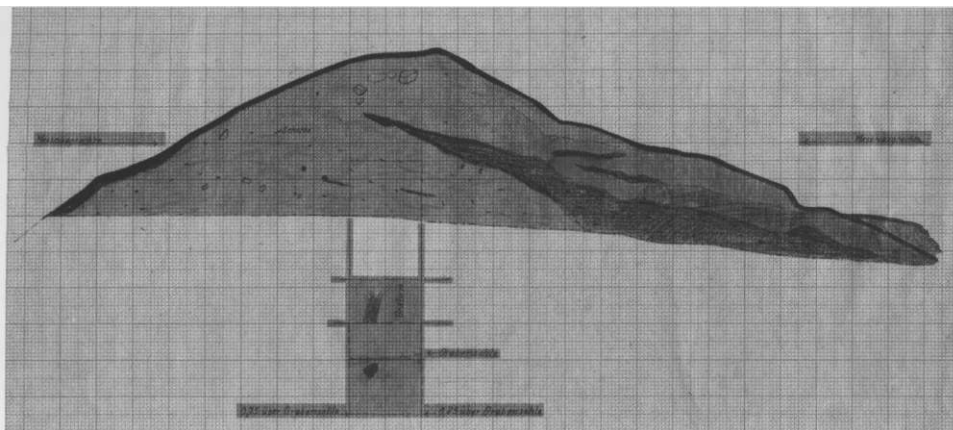
Ryc. 4. Koźlice, pow. zgorzelecki, stan. nr 1, wykop II/2006. Układ nawarstwień w profilach A-B i B-E. Opis warstw: zob. ryc. 5



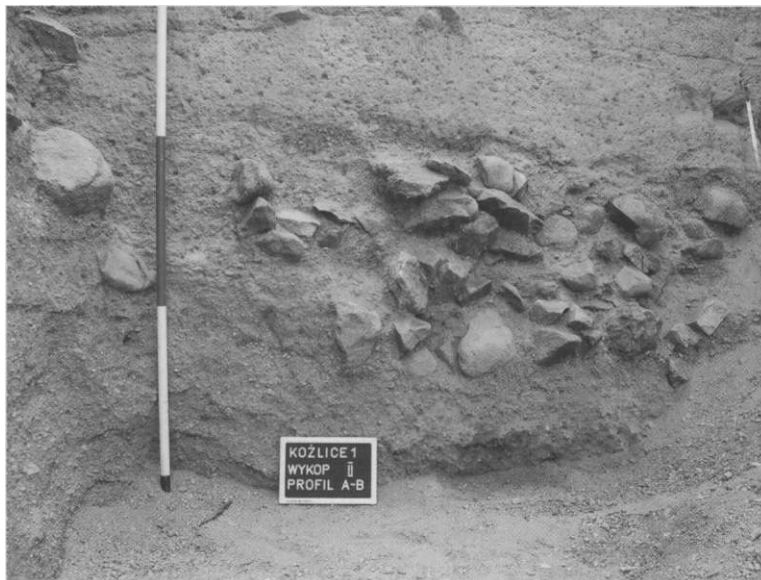
**Opis warstw** (dotyczy ryc. 2-5): 1 - ciemnobrunatna próchnica; 2 - szarobrunatna zbita warstwa pylasta; 3 - sypka, szaro-żółtawa warstwa piaszczysto-próchnicza z domieszką żwiru i wytrąceniami ilastymi; 4 - żółta warstwa piaszczysto-pylasta; 5 - sypka, żółta warstwa piaszczysto-próchnicza z domieszką drobnego żwiru i drobin węgla drzewnego; 6 - sypka, szara warstwa piaszczysto-próchnicza z domieszką żwiru; 7 - brunatnoszary, gruby, luźny żwir z domieszką frakcji pylastej i węgielków; 8 - jasnożółto-szarawa warstwa pylasta, z domieszką drobnego żwiru; 9 - brunatnoszara warstwa żwirowo-piaszczysta; 10 - zbita jasnożółta warstwa gliniasta z domieszką żwiru; 11 - sypki, żółto-szary gruby żwir ze smugami próchnicy i węgielków; 12 - szarożółta, jasna, zbita warstwa piaszczysta; 13 - szarobrunatna sypka warstwa piaszczysta z domieszką jasnego żwiru; 14 - zbita, szarożółta warstwa piaszczysta z domieszką drobnego żwiru; 15 - szaro-rdzawożółta warstwa piaszczysta z domieszką żwiru; 16 - jasnoszara, bardzo twarda, zbita warstwa pylasto-ilasta; 17 - zbita, rudo-żółta warstwa piaszczysta z domieszką żwiru; 18 - szaro-żółta, zbita warstwa pylasta z szarymi smugami; 19 - zbita, szarożółta warstwa piaszczysto-próchnicza z domieszką żwiru; 20 - rdzawożółta, zbita warstwa piaszczysta; 21 - sypki, żółto-szary gruby żwir; N - wkop nowożytny.

Grodziska na Landeskrone, w Loučné i Koźlicach nie wyczerpują listy stanowisk, na których mogły istnieć oblicówki kamienne wałów. Oblicówka zewnętrzna wału została zaobserwowana w r. 1906 przez Herrmanna Schmidta w rozsypisku wału grodu na Kiefernbergu we Friedersdorfie (Schmidt 1909, s. 197; 1926, s. 60). Co najmniej w wewnętrzną oblicówkę zaopatrzone były wały grodu na górze Rotstein, co wynika z odkrycia przysypanych ziemistym wypełniskiem korpusu wału, warstw kamieni zalegających na warstwie kulturowej przywalnej partii majdanu w wykopach nr II i III z lat 1901-1906 (Schmidt 1906, s. 135-136). Teoretycznie nie jest też wykluczone, że opisane w odnośnym piśmiennictwie warstwy kamieni mogą być pozostałościami nie oblicówek, lecz murów szalujących (Richthofen 2003, s. 300). Na obecnym etapie badań wydaje się to jednak mniej prawdopodobne, niż wystąpienie oblicówki, gdyż wydaje się, że mając do czynienia ze zwartą konstrukcją kamienną H. Schmidt

opisałby ją jako taką. Także na grodzisku nr 1 w Białogórze stwierdzono w cięciu przez wał dwa „pasy kamieni”, które mogły być relikami oblicówek (Kudła 1961a, s. 142-143). W obrębie jednego z przekopów przez wał grodziska w Nadrzeczcu, wykonanego na krótko przed zniszczeniem tego zabytku w 1944 r., także wystąpił układ kamieni, który mógł być reliktem oblicówki wewnętrznej (zob. LfA Dresden,teczka *Giessmansdorf, Kr. Zittau*, oraz w niniejszym tekście ryc. 6).



**Ryc. 6.** Nadrzeczce, pow. zgorzelecki, stan. nr 1. Kopia rysunku północno-zachodniego profilu wykopu przecinającego północno-wschodni odcinek wału grodziska, wykonanego podczas badań ratowniczych prowadzonych w 1944 r. (wg LfA Dresden,teczka *Giessmansdorf, Kr. Zittau*). Skala 1:80



**Ryc. 7.** Koźlice, pow. zgorzelecki, stan. nr 1, wykop II/2006. Fragment oblicówki zachowanej *in situ*, widok od strony wewnętrznej (północnej). Fot. K. Fokt



## KAMIEŃ W WYPEŁNISKACH WAŁÓW

Trzeci, po suchym murze i licowaniu, sposób użycia surowca kamiennego w konstrukcjach obwałowań to użycie kamienia bądź rumoszu skalnego w charakterze wypełniska wału skrzyniowego bądź rusztowego. Z użyciem takiej techniki mamy do czynienia w przypadku zewnętrznego wału grodu na Landeskrone - jak wskazuje rekonstrukcyjny rysunek L. Feyerabenda w oparciu o badania w wykopie 3/1909 (Richthofen 2003, s. 275, ryc. 10). Z rysunku tego wynika, że trzon wału na tym odcinku stanowił szkielet drewniany tworzący dwa rzędy skrzyń dodatkowo wzmocnionych pionowymi palami, z wypełniskiem kamiennym, czy raczej, jak można się domyślać, kamienno-ziemnym (por. Richthofen 2003, s. 274-276; Jaworski 2005, tab. 6). Rekonstruowana przez prowadzącego badania wysokość wału od stopy podwaliny czoła wału wynosi 4 m; wysokość rozsypiska wału miała wynosić 1,8 m (Richthofen 2003, s. 274) - można więc wnosić, że L. Feyerabend miał pewne podstawy do takiej właśnie próby odtworzenia techniki budowy obwałowań.

Przytoczona rekonstrukcja dolnego wału na Landeskrone rzuca pewne światło na możliwe rozwiązania konstrukcyjne zastosowane na grodzie w Bratkowie. Według Waltera Frenzela, prowadzącego tam badania w latach 1924-1925, w rozsypisku odcinka wału rozdzielającego obydwie człony grodziska w Bratkowie odkryto głównie przepalone, miejscami wręcz zeszkłone kamienie z odciskami krzyżujących się belek (Frenzel 1925, s. 149-150). Odkrycie to zgadza się z obserwacjami Rudolfa Virchowa, prowadzącego poszukiwania na grodzisku w XIX w. (zob. niżej s. 43 i 44). Jak słusznie zauważył W. Frenzel, w konstrukcji tego odcinka bratkowskiego wału musiało być dość drewna, by jego pożar spowodował topnienie niektórych przynajmniej składników granitu. Do podobnych wniosków prowadzi lektura monografii grodziska na Hutbergu w Schönau pióra H. Schmidta. Badacz ten odkrył w rozsypisku wału na Hutbergu zeszkłone kamienie bazaltowe, również z odciskami belek (Schmidt 1904, s. 119-120). Niestety, zasób informacji dostępnych na temat omawianych odcinków wałów w Bratkowie i Schönau pozwala jedynie przypuścić, że były to konstrukcje z przewagą budulca drewnianego i kamiennego, być może wzniesione w jakiejś odmianie konstrukcji rusztowej; podobnie być może należałoby interpretować skład rozsypiska wału grodziska na Kiefernbergu we Friedersdorfie (por. Coblenz 1963, s. 112). Pewną analogią mogą być tu konstrukcje obronne innych górnołużyckich grodzisk w Binnewitz i Loga (Coblenz *et al.* 1985, s. 128,146).

RUSZTOWA KONSTRUKCJA OBWAŁOWAŃ:  
MOŻLIWE WAŁY PRZEKŁADKOWE

Przedstawioną powyżej sugestię rusztowej konstrukcji obwałowań w Bratkowie i Schönau wspierają wyniki badań L. Feyerabenda w Zawidowie, gdzie stwierdzono naprzemienne występowanie warstw belek i kamieni (*MJI* 16:1922, s. 150). Poza tym, to właśnie konstrukcja rusztowa jest, jak dotąd, najlepiej poświadczona w obrębie

obwałowań grodowych wschodniego Miłska. W przypadku kilku stanowisk można nawet, w oparciu o publikowane i niepublikowane opisy, pokusić się o zasugerowanie konkretnej odmiany rusztu, mianowicie przekładki jednostosowej jednostronnej z belkami układanymi poprzecznie do lica wału. Mowa tu o miejscach, gdzie prowadzący badania donosili o występowaniu ciągłych warstw zbutwiałego bądź przepalonego drewna na przemian z warstwami „przesypki” nieorganicznej. Są to w pierwszym rzędzie odcinki wałów grodzisk w Zawidowie (por. wyżej) i Koźlicach (i. faza wału w wykopie III/1968), gdzie w trakcie eksploracji stwierdzono po 5-6 kolejnych warstw belek, a pomiędzy nimi wypełnisko żwirowo-gliniane lub kamiennieo-ziemne. Przekładkowa konstrukcja wału wystąpiła prawdopodobnie również w obrębie starszej fazy wału na odcinku południowym, na stan. nr 1 w Niedowie (Śledzik-Kamińska 1988, s. 112).

Jako relikty wału przekładkowego daje się także interpretować badany przez W. Frenzela odcinek wału wewnętrznego, dzielącego oba człony grodu w Bratkowie. W opublikowanym sprawozdaniu Autor zinterpretował wprawdzie odkryte przez siebie warstwy polepy z odciskami belek jako destrukta palisady, ewentualnie konstrukcji podobnej do palisady (Frenzel 1925, s. 151), z czasem jednak odszedł od tej interpretacji, co poświadcza niepublikowane sprawozdanie z badań w Bratkowie, dostępne w bibliotece Landesamt für Archäologie w Dreźnie (teczka miejscowości *Blumberg, Kr. Zittau*). O słuszności tej korekty przekonują dwa fakty, podane skądinąd już w sprawozdaniu wydanym drukiem. Po pierwsze, w trakcie eksploracji nie stwierdzono żadnych śladów osadzenia słupów rzekomej palisady, które powinny były zachować się w murze lub obok niego, zależnie od tego, czy w wersji z palisadą rzeczony mur byłby konstrukcją podwalinową, czy odsadzkową. Po drugie, wśród tuzina wypreparowanych brył polepy z odciskami belek znalazło się kilka takich, na których odciski te krzyżowały się (Frenzel 1925, s. 151), co wskazuje na jakąś odmianę rusztu. O tym, że odmianą tą była przekładka, przekonuje zaś fakt, że na części odkrytych w rozsypisku wału dużych brył polepy odciski półbelek sąsiadowały ze sobą, i to naprzemiennie wewnętrzną i zewnętrzną stroną (Frenzel 1925, s. 13), co ma swój oczywisty sens statyczny właśnie przy konstrukcji przekładkowej.

Oprócz wskazanych prawdopodobnych przykładów konstrukcji przekładkowej można przytoczyć dwie wzmianki, które dopuszczają taką właśnie technikę budowy wałów grodowych. Mowa tu o sprawozdaniach z najdawniejszych badań w Bratkowie w obrębie wału rozdzielającego obydwie człony założenia, na jego północnym odcinku (Pescheck 1838, s. 289) oraz w Białogórze (Hirsche 1838, s. 135). Sprawozdania te zawierają opis naprzemiennie występujących warstw ziemi i spalenizny, co wskazuje, że relikty konstrukcji drewnianych mogły w nich występować w formie ciągłych warstw. Nie da się jednak z całą pewnością wykluczyć, wobec braku odpowiednich danych ilustracyjnych i metrycznych, że na omawianych stanowiskach między belkami rusztu występowały jednak przerwy nie pozwalające na taką klasyfikację tych konstrukcji, a piszący sprawozdania zasugerowali się obserwacją profili. Przynajmniej w odniesieniu do Bratkowa należy jednak wskazać, że dla południowego odcinka

tego samego wału, badanego przez W. Frenzela, uzyskano dodatkowe przesłanki przemawiające za jego przekładkową konstrukcją (por. wyżej).

#### POZOSTAŁE WAŁY WZNIESIONE W KONSTRUKCJI RUSZTOWEJ

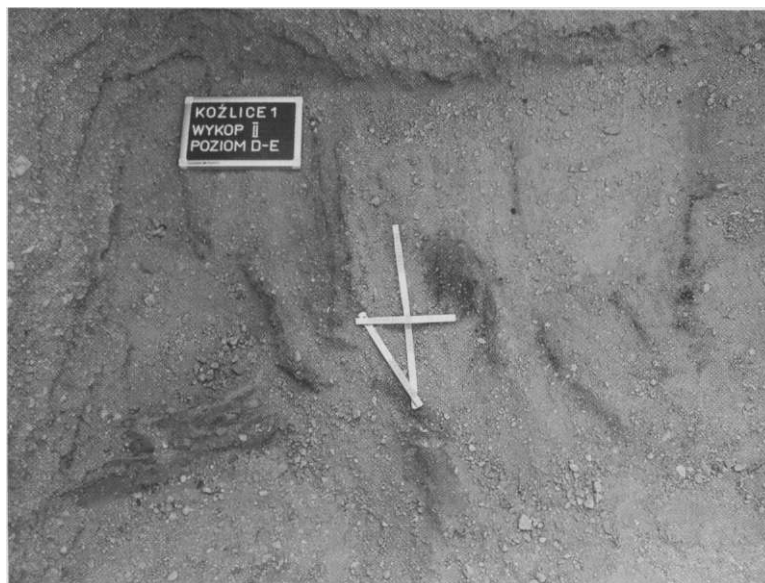
Oprócz konstrukcji przekładkowej w grodach wschodniego Milska stosowana była także konstrukcja rusztowa, w której belki nie zalegały blisko siebie. Taką właśnie technikę budowy zastosowano w Koźlicach, na południowym odcinku wału, badanym w latach 2006-2007. Według pierwotnego planu badań weryfikacyjno-sondażowych na tym stanowisku, prowadzonych przez Instytut Archeologii UW, eksploracja nawarstwień wału miała się ograniczyć do docięcia, odczyszczenia i zadokumentowania profili „dzikiego” wkopu w południowej części grodziska, oznaczonego jako wykop II/2006 (por. Fokt 2008, s. 362, 365-366). W dolnych partiach wymienionych profili, w obrębie starszej fazy wału - z którą związana była również wspomniana wyżej oblicówka zewnętrzna - stwierdzono nawarstwienia żwirowe i piaszczyste z licznymi smugami po zbutwiałych belkach, najwyraźniej widocznymi w obrębie profili A-H i H-J (zob. ryc. 3, 5, warstwy nr 10-11). Smugi rozdzielały warstewki przemieszanego z piaskiem żwiru, o miąższości kilku-kilkunastu centymetrów, zadokumentowanie profili nie pozwoliło jednak stwierdzić, w jakich odległościach od siebie belki zalegały w poziomie.

W celu wyjaśnienia tej kwestii, założono wykop sondażowy we wschodniej części wykopu II/2006, oznaczony jako sondaż IIa/2006 (zob. ryc. 2a). Eksploracja luźnego żwiru cienkimi warstwami mechanicznymi pozwoliła na zadokumentowanie na dwóch poziomach eksploracyjnych w obrębie całego sondażu, a na czterech przy profilu A-B, smug po zbutwiałych belkach, zalegających promieniście względem środka grodziska, w odległości 0,3-0,5 m od siebie (zob. ryc. 8-9). Zewnętrzne odcinki trzech belek odkrytych na najniższym poziomie eksploracyjnym zalegały poza obrębem wykopu, pod fragmentem oblicówki zachowanej *in situ*. Już na etapie badań w 2006 r., zinterpretowano ten fakt jako dowód istnienia w odnośnej fazie budowlanej wału w Koźlicach, rusztowej konstrukcji odsadzkowej połączonej z dolną partią rusztowego korpusu wału. Domysł ten znalazł potwierdzenie podczas badań prowadzonych w 2007 r. na przedłużeniu wykopu II/2006. Uchwycono wówczas zarówno w rzutach, jak też profilach wykopu IIa/07, relikty odsadzki zawierającej identyczne wypełnisko, jak badany w 2006 r. korpus wału starszej fazy: masy żwiru zawierające smugi po belkach zalegających zarówno wzdłużnie, jak też poprzecznie względem przebiegu wału (por. Fokt 2011, s. 264, 267, ryc. 1).

Belki, których pozostałości zaobserwowano wewnątrz wału (w jego korpusie i wnętrzu odsadzki) były w większej części zbutwiałe, od zewnątrz jednak przepalone, co odpowiada sytuacji zarejestrowanej przez badaczy w najstarszej fazie wału w wykopie III/1968 (por. tu Fokt 2008, s. 367). Oprócz wspomnianych belek wiążących korpus wału z odsadzką, stwierdzono również relikty zbutwiałego drewna w wyższej partii rozsypiska wału starszej fazy, pomiędzy kamieniami oblicówki. Część smug odkrytych w związanych z oblicówką warstwach żwirowo-piaszczystych zalegała



Ryc. 8. Koźlice, pow. zgorzelecki, stan. nr i, wykop IIa/2006. Ślady po belkach na poziomie eksploracyjnym C. Fot. K. Fokt



Ryc. 9. Koźlice, pow. zgorzelecki, stan. nr i, wykop IIa/2006. Relikty zbutwiałych belek rusztu na poziomie eksploracyjnym D2. Fot. K. Fokt

przy tym między kamieniami oblicówki wzdłuż lica wału, co może przypominać sytuację stwierdzoną na Landeskrone (Richthofen 2003, s. 278-279, ryc. 12). Relikty belek zalegających wzdłuż lica wału odkryto także w wykopie II/2006 w profilu A-H i przy profilu A-B na najniższych poziomach eksploracyjnych. Nie udało się przy tym z pewnością stwierdzić, by w kolejnych poziomach belki wzdłużne zalegały w regularnych odstępach od siebie, choć w profilu A-H część belek wzdłużnych wystąpiła w tej samej odległości od punktu A (1,7-1,8 m); w zbliżonej odległości od punktu A zalegał też pas czterech kamieni w sondażu IIa/2006.

Kolejny gród wschodniego Milska, na którym stwierdzono wał rusztowy, to założenie w Dóbschiitz, badane przez L. Feyerabenda w lipcu 1909 r. Wał w Dóbschiitz jest rekonstruowany jako rusztowy o szerokości ok. 4 m, z belkami zalegającymi w poprzek wału, spinającymi wewnętrzny i zewnętrzny „mur szalujący”. Belki poprzeczne zalegały tam na innych, kładzionych równoległe do lica wału, przy czym niektóre z tych ostatnich były podtrzymywane przez drewniane haki, utworzone poprzez użycie w poprzecznej konstrukcji belek rozgałęzionych (Richthofen 2003, s. 296; por. też Schmidt 1926, s. 63). Rekonstrukcja ta jest wiarygodna, jednak z zastrzeżeniami przedstawionymi wyżej, dotyczącymi charakteru odkrytych w rozsypisku odnośnego wału reliktyw kamiennych. Podobnie jak wał w Dóbschiitz - jako rusztowy z belkami spinającymi wewnętrzne i zewnętrzne lico kamienne - rekonstruowany jest górny wał na Landeskrone, na odcinku objętym wykopem 3/1970. Także tam belki miały zalegać zarówno wzdłuż, jak też w poprzek wału, tworząc „ażurowe” skrzynie - podobnie jak w obrębie dolnego wału Landeskrone (Richthofen 2003, s. 279-280). Podobnej konstrukcji można się spodziewać w Białogórze czy Loučne, gdzie jednak nie zachowały się elementy drewniane. Rusztowa konstrukcja wałów przeważała nie tylko na terenie wschodniego Milska, przykłady jej zastosowania znane są w grodach ziemi budziszynskiej: w Budziszynie-Weite Bleiche, Binnewitz, Brohna, Niedegurig i Luga (Coblentz *et al.* 1985, s. 123,128,131-132,151,147).

### KONSTRUKCJA SKRZYNIOWA

W przeciwieństwie do konstrukcji rusztowej, słabo poświadczona w obrębie wałów grodowych wschodniego Milska jest konstrukcja skrzyniowa. Należy przy tym zastrzec, że pojęcia wału skrzyniowego i rusztowego nie są zbiorami całkowicie rozłącznymi, stąd np. dolny wał rusztowy na Landeskrone można nazwać skrzyniowym, gdyż w świetle rekonstrukcji L. Feyerabenda belki zalegały tam nad sobą tworząc, zaiste, rodzaj skrzyń (tak Jaworski 2005, tab. 6). Jeśli jednak przyjąć węższe, literalne rozumienie wału skrzyniowego, jako złożonego z drewnianych bądź kamiennych izbic, w których dopiero ułożono wypełnisko, to na terenie wschodniego Milska brak pewnych przykładów takiej konstrukcji. Najprawdopodobniej wynikiem nieporozumienia jest stwierdzenie użycia konstrukcji skrzyniowej na grodzisku we Friedersdorfie (Coblentz *et al.* 1985, s. 170); w każdym bądź razie sugestii tej nie potwierdza przywoływane na jej poparcie piśmiennictwo. Jedynym stanowiskiem, na którym

stwierdzono wystąpienie skrzyniowej konstrukcji wału, okazuje się być grodzisko w Tylicach - gdzie w trakcie badań w 1959 r. miano natrafić na wał skrzyniowy (Kudła 1961a, s. 140-142), a w 1967 r. odkryto narożniki drewnianych skrzyń (por. niżej). W trakcie badań prowadzonych w 2005 r. nie udało się jednak potwierdzić hipotezy skrzyniowej konstrukcji wału.

Zarówno w Tylicach, jak też w Koźlicach, uzyskano przy tym przesłanki wskazujące nie tyle na skrzyniową konstrukcję obwałowań, ile na wzniesienie ich w formie dostawianych kolejno segmentów. W Tylicach na taką technikę budowy wału wskazuje wystąpienie w profilu zachodnim wykopu 4/2006 obok siebie trzech różnych pakietów warstw w obrębie rozsypiska wału ponad nasypem, na którym wał został postawiony, oraz przebieg stopnia wybitego pod wspomniany nasyp - sugerujący, że w wykopie 4/2005 natrafiono na styk segmentów dolnej partii wału (por. ryc. 10 oraz Fokt, Zubrzycki, Zysnarska 2008, s. 376-379, ryc. 2-4; Fokt 2011, s. 265). Mniej jednoznaczne są dane uzyskane dla młodszego wału w wykopie II/2006 w Koźlicach, gdzie w profilach A-B i B-E również wystąpiły dwa różne pakiety warstw (zob. ryc. 4), jednak nie tak ostro rozdzielone, jak dało się stwierdzić w profilu B-E w Tylicach. Przypuszczenie obecności segmentowej budowy obwałowań w Tylicach i Koźlicach nie przesądza, jaka była ich konstrukcja. Brak jednoznacznych relikwów konstrukcji rozdzielających skrzynie oraz zachowane w profilach A-B w Koźlicach i B-E w Tylicach ślady belek kładzionych poprzecznie do lica wału sugerują nawet, że mogła to być konstrukcja rusztowa, tyle że wznoszona partiami.

Cennej wskazówki dotyczącej techniki prac nad konstrukcją dostarcza dokument króla Konrada III dla biskupa miśnieńskiego Meinharda z r. 1144 (CDSRII<sub>1</sub>, nr 48). W świetle dyspozycji tego dyplomu, chłopci z miejscowości Milska należących do biskupa i kapituły byli zobowiązani *tres stupas in castro Budesin construere et vigiliis secundum morem terrefacere*, tj. wznosić trzy izbice obwałowań grodu na Ortenburgu i sprawować stróżę wedle obyczaju ziemi. Źródło wskazuje więc, że miarą rozliczanej robocizny było wzniesienie konkretnej liczby odcinków wału. System ten był świetnie dostosowany do ówczesnych uwarunkowań ustrojowych wschodnioniemieckich marchii (umożliwiając łatwe zarządzanie pracami poprzez proste przeliczanie robocizny na kubaturę) i - powtórzmy to z naciskiem - nie implikował skrzyniowej konstrukcji wałów. Nie dziwi zatem, że nie tylko z właściwego, „rdzennego” obszaru Milska wokół Budziszyna, lecz także z jego wschodnich kresów, dawnej ziemi Bieżuńczan, brak jak dotąd jednoznacznych dowodów wznoszenia obwałowań wczesnośredniowiecznych w konstrukcji skrzyniowej.

## PRZYGOTOWANIE TERENU POD OBWAŁOWANIA

Oprócz sposobów budowy samych obwałowań, wyniki badań archeologicznych w lużyckim skupisku grodów rzucają pewne światło na techniki przygotowania podłoża pod obwałowania oraz sposoby zapewnienia im stabilności. O ile górny wał na Landeskronie, na odcinku uchwyconym w wykopie 3/1970, posadowiono wprost na humusie pierwotnym (Richthofen 2003, s. 278-279, ryc. 12), to już na grodzisku w Koźlicach,

na odcinku badanym w latach 2006-2007, udało się zarejestrować intencjonalne przygotowanie gruntu pod budowę wału poprzez usunięcie humusu i usypanie warstwy utworu pylastego. Zabieg taki wykonano w odniesieniu do obydwu wyróżnionych faz budowlanych południowego odcinka wału, przy czym w pierwszej fazie miąższość warstwy pylastej wynosiła 4-16 cm, a w drugiej odpowiedni nasyp, na którym stała część wału nie opierająca się o rozsypisko wału starszej fazy, osiągała miąższość 60 cm (por. Fokt 2011, s. 264).

Specyficzną formą przygotowania terenu pod wał było nadsypywanie szańców, na których stawały dopiero właściwe obwałowania, co mogło być podyktowane np. chęcią powiększenia obszaru obwarowanego i/lub wolą zwiększenia obronności danego odcinka. Ewidentne ślady takiej praktyki udało się odkryć na grodzisku w Tylicach, a właściwie w jego ostatnim dostępnym dla badań archeologicznych północno-wschodnim skrawku (por. Fokt, Zubrzycki, Zysnarska 2008, s. 375; Fokt 2011, s. 264). Sądząc po ukształtowaniu terenu, wpływ na nadsypanie szanica pod wałem miał zapewne wzgląd na obronność grodu, gdyż w przeciwieństwie do jego pozostałych stron, północny skraj tego obiektu był łatwo dostępny od strony wypłaszczenia szczytowego Winnej Góry. W związku z tym, o ile na odcinku wału badanym w wykopie 4/2005, warstwy które można identyfikować z podsypem pod właściwy korpus wału osiągały miąższość ok. 0,4 m, to już w partii rozsypiska obwałowań uchwyconej w wykopie 3/2005 ich miąższość z pewnością przekraczała 2,5 m.

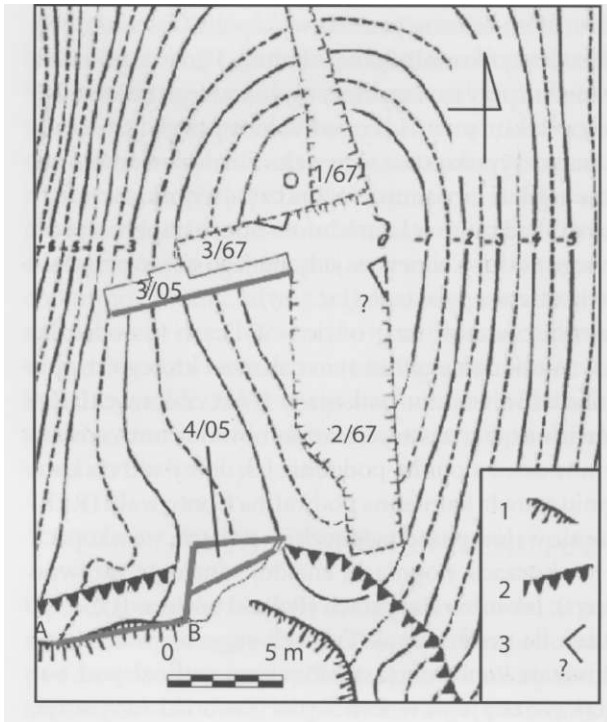
Z istnieniem podobnego, jak w Tylicach, szanica pod wałem liczyć się można w przypadku grodziska w Nadrzeczcu, które badacze podczas wykopalisk ratowniczych prowadzonych w 1944 r. wyraźnie zidentyfikowali dolną, ziemną, i górną, gliniastą partię rozsypiska (zob. ryc. 6). Nie można przy tym wykluczyć, że wał tego obiektu był po prostu dwufazowy. Także jednak w takim przypadku należałoby przyjąć, że młodszą fazą obwałowań stała wprost na rozsypisku starszego wału. Z całą pewnością tak właśnie miały się sprawy w Koźlicach, gdzie co najmniej tylna część najmłodszej fazy umocnień na odcinku południowym (badanym w latach 2006-2007) stała wprost na rozwalisku zniszczonego starszego wału, a zapewne jedynie jego część przednia na wspomnianej już wyżej warstwie utworu pylastego (j.s. 5/07).

Nasyp, na którym postawiono właściwy wał na grodzie w Tylicach (na odcinku uchwyconym w wykopie 4/2005), wzniesiono na gliniastym calcu, na którego stropie wystąpiła kilkucentymetrowej grubości warstewka spalenizny (Fokt, Zubrzycki, Zysnarska 2008, s. 376,379, ryc. 2). Partia nasypu, na której stanęły obwałowania, została przy tym posadowiona na wybitym w calcu stopniu, podobnie jak dolny wał na Landeskronie, gdzie na podobnym stopniu stanęła kamienna podwalina frontu wału (Richthofen 2003, s. 275, ryc. 10). Wznoszenie wałów posadowionych na stokach, we wkopach fundamentowych bądź wybitych w zboczach stopniach, znajduje analogie zarówno w Sudetach (Jaworski 2005, s. 129-132), jak też w Karpatach (Poleski 2004, s. 137).

Wyniki dotychczasowych badań na grodzisku w Tylicach sugerują możliwość wystąpienia tam jeszcze jednego rodzaju konstrukcji stabilizującej podłoże pod wałem: zrębowej ramy. Konstrukcja taka znana jest z terenu Śląska (Jaworski 2005, s. 191, odmiana d i e) i Wielkopolski (Teske 2003, s. 108). Na możliwość jej wystąpienia



**Ryc. 10.** Tylice, pow. zgorzelecki, stan. nr 1. Profil zachodni wykopu 4/2006 (B-E), widok od wschodu. Fot. P. Zubrzycki



**Ryc. 11.** Tylice, pow. zgorzelecki, stan. nr 1. Lokalizacja wykopów z lat 1967 i 2005 oraz profilu A-B. Oznaczenia: 1 - przebieg krawędzi kamieniołomu wg planu z 1967 r. (por. Fokt, Zubrzycki, Zysnarska 2008, s. 372, ryc. 1); 2 - przebieg krawędzi kamieniołomu (wg planu z 1983 r., WUOZ Wrocław, delegatura w Jeleniej Górze); 3 - przybliżone lokalizacje narożników konstrukcji drewnianych odkrytych w 1967 r. (por. interpretację w tekście)



w Tylicach, wskazuje odkrycie w 1967 r. narożników zrębowych budowli w północnej części grodziska na głębokości odpowiadającej stropowi nasypu pod wał (por. ryc. 6a, oraz Fokt, Zubrzycki, Zysnarska 2008, s. 375). Nie jest przy tym zupełnie wykluczone, że wspomniane konstrukcje nie miały jednak związku ze stabilizacją podłoża, lecz były dolnymi partiami skrzyń wału.

Przynajmniej niektóre wały grodów wschodniego Milska zaopatrzone były także w przyfrontową konstrukcję odsadzkową (bermę). W przypadku górnego wału na Landeskrone jej szerokość szacowana jest na 0,8 m (Richthofen 2003, s. 279), jednak ogląd publikowanego profilu (Richthofen 2003, s. 278-279, ryc. 12) nakazuje liczyć się z istnieniem konstrukcji odsadzkowej szerokiej aż na 1,9-2,9 m (por. Fokt 2011, s. 264). Konstrukcja ta była, przynajmniej od frontu, opatrzona licowaniem kamiennym. Z opisu zamieszczonego w sprawozdaniu z badań lat 1986-1987 na południowym odcinku wału młodszej fazy w Niedowie wynika, że również tam wystąpiła konstrukcja odsadzkowa: kamienna, stabilizowana belką drewnianą (Śledzik-Kamińska 1988, s. 112). O wystąpieniu odsadzki w obrębie starszego wału na odcinku południowym w Koźlicach (badania z lat 2006-2007) wspomniano już wyżej. W świetle wyników przeprowadzonych w Koźlicach w 2007 r., osiągała ona szerokość 0,6-0,8 m i była związana konstrukcyjnie z rusztowym korpusem starszej fazy wału. Front odsadzki, niemal pionowy, był licowany kamieniem, podobnie jak jej górna powierzchnia, pokryta płaszczem kamiennym o przebiegu w przekroju wypukłym (por. Fokt 2011, s. 266-269, szczególnie ryc. 2, 4).

#### UWAGI KOŃCOWE

Ze względu na aktualny stan badań, przedstawione powyżej twierdzenia i klasyfikacje dalekie są od pewności. Niewielki zakres wykopalisk, jeszcze mniejszy publikacji, ramowa chronologia - mankamenty te nie dotyczą tylko wschodniego, lecz całego Milska. Wobec tego, rozbijanie tutejszych konstrukcji obronnych na typy, horyzonty chronologiczne i poszukiwanie poprzez nie nawiązań kulturowych uznano za bezcelowe.

W świetle obecnego stanu badań, szczególnie zaś nowszych prac na Landeskrone, w Tylicach i Koźlicach, ramowe datowanie większości grodów w regionie na X-XI w. może w znacznym stopniu odbijać rzeczywistość historyczną. Wygląda więc na to, że intensywne budownictwo grodowe należy łączyć przede wszystkim z działalnością przedpaństwowych organizacji etnopolitycznych (głównie zapewne Milczan), oraz okresem zmagania o panowanie nad Milskiem w początku XI w. W okresie późniejszym liczyć się należy z redukcją liczby funkcjonujących założeń obronnych, przy czym, jak dotąd, badań wykopaliskowych doczekało się tylko jedno grodzisko dowodnie funkcjonujące w XI-XII w., mianowicie założenie w Bratkowie, a dalsze najprawdopodobniej pochodzące z tego okresu - w Jauernick i Ręczynie (= Niedów stan. 2) - wciąż czekają na swych badaczy. Sytuacja taka uniemożliwia jakiegokolwiek wnioski na temat rozwoju sztuki fortyfikacyjnej na terenie wschodniego Milska, gdyż wszystkie oprócz

Bratkowa, grodziska które doczekały się badań w obrębie obwałowań, można potraktować jako pochodzące z grubsza z jednego horyzontu chronologicznego.

Przeciwko temu twierdzeniu nie przemawia wyróżnienie na kilku z nich (Niedów, Koźlice) co najmniej dwóch faz obwałowań. Znaczna dynamika sytuacji politycznej i militarnej na omawianym terenie, bez wątplenia prowadziła przecież do niszczenia grodów i konieczności ich odbudowy. W obrębie badanych obwałowań nie brak zresztą śladów spalenizny - która oczywiście nie zawsze musi świadczyć o gwałtownym końcu grodu z powodu najazdu, jednak często rzeczywiście zapewne tak należy ją interpretować. Nie jest przecież raczej wynikiem przypadku, że we wschodnim Milsku niemal zupełnie brak śladów osadnictwa otwartego współczesnego grodziskom, co przemawia za znaczną niepewnością wywołaną zapewne dużą dynamiką zmian sytuacji politycznej i militarnej. O znacznym pośpiechu budowniczych grodów, być może wywołanym tymi samymi okolicznościami, świadczą wyniki badań prowadzonych w Koźlicach, gdzie wał w pierwszej fazie wzniesiono z wyjątkowo słabo nadającego się do konstrukcji obwałowań, lecz dostępnego na miejscu żwiru (ujętego w konstrukcję rusztową), a po jego zniszczeniu wprost na rozwalisku starszego wału zbudowano nowe fortyfikacje.

Dalsze studia nad konstrukcjami obwałowań grodów wschodniego Milska powinny, po pierwsze, pójść wytyczonymi już śladami (Richthofen 2003) i wprowadzić do obiegu naukowego dane z dawniejszych badań. Mowa tu nie tylko o skąpym zasobie informacji, jaki mogłyby zapewnić dzienniki L. Feyerabenda w odniesieniu do grodzisk w Zawidowie i Dóbschiitz, lecz także o powracających dopiero powoli do obiegu archiwalnego materiałach ze spuścizny Wojewódzkiego Ośrodka Archeologiczno-Konserwatorskiego we Wrocławiu. Nie sposób pominąć przy tym badań w Niedowie, zarówno tych prowadzonych w latach 70. przez ekipę warszawską, jak też wykopalisk z ramienia WOAK wykonanych w latach 80. XX w. Te ostatnie doczekały się wprawdzie publikacji, jednak bez udostępnienia pełnej dokumentacji zarejestrowanych w ich trakcie układów stratygraficznych i zabytków ruchomych, nie sposób obecnie czyniąc zadość wymogom krytyki naukowej dyskutować na temat periodyzacji i chronologii bezwzględnej tego arcyciekawego założenia obronnego.

Niezależnie od konieczności wprowadzenia do obiegu naukowego wyników dawniejszych prac wykopaliskowych, należałoby koniecznie podjąć nowe badania terenowe. Mając na względzie możliwości datowania dendrochronologicznego, szczególnie nadzieje można przy tym wiązać z tymi obiektami, o których wiadomo, że mogły tam względnie dobrze zachować się elementy drewniane (Dóbschiitz, Niedów stan. 1, Tylice). Badania terenowe i ewentualne datowania dendrochronologiczne należałoby przy tym przeprowadzić w ramach szerszego, polsko-niemieckiego projektu: nie tylko dlatego, że współczesna granica polityczna została poprowadzona rzeką przez wieki stanowiącą oś osadniczą, lecz także z tego powodu, że wschodnie Górne Łużyce (polskie i niemieckie) znajdują się na peryferii działań ośrodków badawczych tworzących krzywe przyrostowe dla poszczególnych gatunków drzew, nie dysponując zatem własnym regionalnym standardem, mogącym stać się podstawą tego rodzaju

studiów. Badania terenowe nie powinny przy tym ominąć stanowisk dotąd zaniedbanych (np. Sulików, Ręczyn, Posada stan. 2), których przebadanie umożliwiłoby poszerzenie dostępnej współcześnie bazy danych dotyczących konstrukcji obwałowań grodowych, a także ich historycznego i przyrodniczego kontekstu.

## KATALOG STANOWISK

W katalogu uwzględniono jedynie stanowiska, badane archeologicznie w obrębie obwałowań, na ich wynikach skupiono się też w opisie przebiegu i rezultatów badań. Układ rekordów katalogowych: w nagłówku nazwa miejscowości, powiat, numer stanowiska; 1. nazwy terenowe stare (sprzed 1945 r.) i obowiązujące; 2. lokalizacja; 3. opis; 4. inwentarz (wczesnośredniowieczny); 5. ramowe datowanie; 6. przegląd badań prowadzonych na stanowisku (podane są lata badań); 7. miejsca przechowywania zabytków; 8. miejsca przechowywania dokumentacji; 9. piśmiennictwo. Zastosowane skróty: cz. - część; pś - późnośredniowieczny; ode. - odcinek; w-wa - warstwa; wewn. - wewnętrzny; wś - wczesnośredniowieczny; wys. - wysokość; zewn. - zewnętrzny. Strony świata oddano skrótami N, W, S, E i pochodnymi. Skróty nazw instytucji: KM Görlitz - Kulturhistorisches Museum Görlitz; LfA Dresden - Landesamt für Archäologie, Drezno; LM - Landesmuseum für Vorgeschichte, Drezno; ML Zgorzelec - Muzeum Łużyckie w Zgorzelcu; MVF - Museum für Vor- und Frühgeschichte, Berlin; PH Dresden - Pädagogische Hochschule, Drezno; SM Zittau - Stadtmuseen Zittau w Zytawie; WKZ - Wojewódzki Konserwator Zabytków; WKZA - Wojewódzki Konserwator Zabytków Archeologicznych; WOAK - Wojewódzki Ośrodek Archeologiczno-Konserwatorski; WUOZ Wrocław - Dolnośląski Wojewódzki Urząd Ochrony Zabytków we Wrocławiu (z dodatkiem „O./Jelenia Góra”: Delegatura Zamiejscowa w Jeleniej Górze).

Zasady cytacji: 1) W bibliografii poszczególnych stanowisk nie zamieszczono, jeśli nie było ku temu specjalnych powodów, odsyłaczy do tekstów zebranych już w innych katalogach (Schultz 1939/1940; Kaletynowie, Lodowski 1968; Coblenz *et al.* 1985; Prus 2002), oraz monografiach stanowisk i artykułach przedstawiające historię badań poszczególnych stanowisk (Frenzel 1924; Richthofen 2003; Fokt 2008; Fokt, Zubrzycki, Zysnarska 2008). 2) Do zestawień sprawozdawczych na łamach czasopism oraz not w periodykach odesłano wskazując bezpośrednio strony odpowiedniego rocznika, na których znalazły się odnośne informacje (zastosowane skróty: AB - *Altschlesische Blätter*; BerlVerh - *Verhandlungen der Berliner Gesellschaft für Anthropologie, Ethnologie und Urgeschichte*, wydawane łącznie z: *Zeitschrift für Ethnologie*; InfArch - *Informator Archeologiczny*; Inf. KZA - *Informator Konserwatora Zabytków Archeologicznych na województwo wrocławskie*; Jahreshefte - *Jahreshefte der Gesellschaft für Anthropologie, Urgeschichte und Volkskunde der Preussischen Oberlausitz*; MJI - *Mitteilungen des Vereines für Heimatkunde des Jeschken-Iser Gaves*; NLM - *Neues Lansitzisches Magazin*; OHZ - *Oberlausitzer Heimatzeitung*; SilAnt - *Silesia Antiqua*).

## I. BIAŁOGÓRZE, pow. zgorzelecki, stan. nr i (AZP 1/78-10)

1. Do 1945: Hainberg, Riesenmauer, Hussitenschanze, Schwedenschanze; obecnie: Husycki Szaniec.
2. Mezoregion: Pogórze Izerskie. Mikroregion: Wzgórza Sławnikowickie. Ok. 1,4 km na E od kościoła parafialnego w Białogórze. Zalesione, strome wzgórze (ok. 270 m n.p.m.), odcięte od reszty wysoczyzny od E, N, NW parowami potoków, dopływów Trójnicy.
3. Kształt owalny na osi SE-NW; wymiary po koronie wału: 36x26 m. Wys. rozsypaniska wału 1-2,7 m, od majdanu (ok. 1940:1,3-3 m)<sup>3</sup>> ni od zewnątrz, szer. 6-15 m. NE od grodziska ślady obwałowania zewn., dodatkowo chroniącego założenie od strony najłatwiej dostępnej.
4. Fragmenty ceramiki: naczyń obtaczanych, niezdobionych; wś grot włóczni (por. Frenzel 1932, s. 91, przyp. 229).
5. IX-XI w. (por. ostatnio Jaworski 2005, s. 52,103).
6. Badania powierzchniowe 1929, 1936; WOAK Wrocław 1965-1966; 1982; AZP 1985; inspekcje WKZ Jelenia Góra 1977-80, 1982. Wykopiska Sekcji Starożytnej Towarzystwa Przyrodoznawczego 1832-33 w dwóch założonych wykopach stwierdzono w-wy popiołów, węgla i w-wy piaszczyste; wykopaliska sondażowe, KZA Wrocław 1960 (A. Kudła), wykop sondażowy 1x12 m w cz. SW; nie wyjaśniono kwestii konstrukcji wału, jedynie „dwa pasy kamieni” odkryte w jego obrębie mogą wskazywać na istnienie konstrukcji kamiennych. Badania sondażowe KZA Wrocław 1965 (J. Knebel, J. Lodowski).
7. Zbiory sprzed 1945 KM Görlitz EK 56-1930, znaleziska z 1.1832-1833 bez nr. inw. Zbiory powojenne: nie określono miejsca przechowywania.
8. KM Görlitz, teczka *Lichtenberg*; H. A. Schultz 1941, s. [2-3]; WUOZ Wrocław, O./Jelenia Góra, teczka *Białogórze, stan. 1*; mpis 7/ARCH.
9. Gandert 1931, s. 61; Frenzel 1932, s. 91, Anm. 229, s. 145; AB 1938, s. 85; Schultz 1939/1940, s. 54,88, Taf. VIII (tam dalsze odsyłacze); AB 1941, s. 236; Kudła 1961a, s. 142-143; SilAnt 4:1962, s. 278,288; Inf. KZA 1965, s. 46; SilAnt 9:1967, s. 235,244; Inf. KZA 1967, s. 49; Kaletynowie, Lodowski 1968, s. 34-35 (tam dalsze odsyłacze); SilAnt 21:1979, s. 256-257; Prus 2002, s. 25 (tam dalsze odsyłacze); Richthofen 2003, s. 297-298 (tam dalsze odsyłacze); Jaworski 2005, s. 33, 52,103,108, 235.

## II. BRATKÓW, pow. zgorzelecki, stan. nr 1

1. Veensberg/Feensberg.
2. Mezoregion: Obniżenie Żytawsko-Zgorzeleckie. Mikroregion: Przełom Nysy. Ok. 0,25 km W od wsi Braków i 0,34 km E od obecnego koryta Nysy Łużyckiej. Cypel wyższej terasy doliny Nysy Łużyckiej, połączony z położonym dalej na NE wzniesieniem granitowym (do 1945: Schlossberg), wys. 230 m n.p.m., bardzo stromy od N, NW, W i SW.
3. Dwuczłonowe grodzisko o pow. 2,35 ha (człon NW ok. 0,75 ha, wymiary majdanu 30x130 m, człon zewnętrzny -1,6 ha), znacznie rozorane od SW; w części

- NE - odcinki wałów wewn. (26x4 m) i zewn. (44x6 m) osiągające wys. 5 m. Majdan większego członu grodziska uprawiany, silnie zniszczony orką.
4. Ornamentowane ułamki ceramiki wś, w tym 2 dna ze znakami garncarskimi. Brązowa bransoleta (typu Keszthely?) znaleziona powierzchniowo w 1924 r., mosiężne lub brązowe figurki (przetopione już przed 1841 r.), główka figurki z kwarcytu, przęślik, noże żelazne, bryłka grafitu, osetki, kamienie żarnowe. Liczne szczęki końskie z nacięciami, kości bydła, świń, psa i zwierząt dzikich, polepa, przepalone kamienie.
  5. X-XII w.: datowanie większości znalezisk (pochodzących z badań w latach 1924-1925 oraz znalezisk powierzchniowych z pocz. XXI w.).
  6. Znaleziska powierzchniowe od XIX w., 1934-1936, 2003-2005; badania powierzchniowe W. Frenzel 1924; KZA Wrocław 1965, 1968; inspekcje WKZ Jelenia Góra 1977, 1978, 1984. Ok. 1830. pierwsze wykopaliska (zapewne K. Preusker). 1838 - wykopaliska na zlecenie Królewskiego Saskiego Towarzystwa Starożytności (proboszcz Hieke): kilka wykopów sondażowych, w tym przez wał zewn., w którym stwierdzono skałę macierzystą na głęb. 1 łokcia (ok. 0,57 m); wkop w wał wewn. od W do ok. połowy szerokości, do dziś widoczny: odkryto naprzemiennie zalegające warstwy ziemi i spalenizny. 1876 - badania wykopaliskowe (R. Virchow): wykopy sondażowe w obrębie wału zewn., stwierdzono relikty konstrukcji kamiennych, wydobywając z nich fragmenty ceramiki wś. 1889 - badania wykopaliskowe (inż. Klaus): na koronie wału zewn. odkryto pochówek grupy białowickiej. 1895 - wykopaliska (Koch, Deichmüller): 2 wykopy zapewne na majdanie większego członu, w jednym stwierdzono w-wę kulturową, w drugim obiekty ziemne. 1924-1925 - badania wykopaliskowe (W. Frenzel): cięcie przez zniwelowaną partię wału wewn. wykazało ślady spalonej drewniano-glinianej konstrukcji wału, a pod nią fundament szer. 2 m z kamieni spajanych gliną, posadowiony na granitowym calcu. Przy umocnieniach stwierdzono w-wy spływów, w ich spągu rozrzucone bezładnie belki. Na S skraju wału zewn. odkryto pozostałości wzniesionej na naturalnym garbie przecinającym wzgórze, konstrukcji w postaci skupisk przepalonych kamieni z odciskami rdzeni belek. 1966 - wykopaliska sondażowe KZA Wrocław (T. Kaletyn). 1975 - badania wiertnicze na zlecenie WKZ Jelenia Góra: pod w-wą orną na całej długości członu zewn. grodziska zarejestrowano 2. w-wy z przewagą zwietrzliny bazaltowej i żółtej glinki oraz w-wę kulturową o miąższości do 1,5 m, zalegającą ponad zwietrzeliną w obniżeniu przywałowym i wyklinowującą się do wnętrza majdanu w odległości 17 m od podnóża wału.
  7. Zbiory sprzed 1945: Stadtmuseum Zittau; po 1945: WUOZ Wrocław, składnica Lubiąż (?); KM Görlitz EK1-2003 (tymczasowo), ML Zgorzelec.
  8. Oettel 2004, nr 110-122; LfA Dresden, teczka *Blumberg*; WUOZ Wrocław, O./Jelenia Góra, teczka *Bratków*.
  9. Frenzel 1925 (tam dalsze odsyłacze); Frenzel 1926a, s. 281; Müller 1926, s. 36; OHZ 1926, s. 382; Frenzel 1927, s. 56; *Bautzener Geschichtshefte* 6:1928, s. 281;

Frenzel 1932, s. 53, Anm. 101, s. 111-112, 129, 138, 156, Taf. 7; Frenzel 1934, s. 179-180; Sprenger 1937, s. 3; Kaletynowie, Lodowski 1968, s. 39-40 (tam dalsze odsyłacze); Prus 2002, s. 37 (tam dalsze odsyłacze); Jaworski 2005, s. 33, 54, 103, 109, 193.

### III. DÖBSCHÜTZ, Ldkr. Görlitz, stan. nr 1

1. Burgberg; Alter Wall.
2. Mezoregion: Pogórze Łużyckie. Krawędź E wsi Melaune, na skraju obrębu Döbschütz. Skraj wysoczyzny ograniczającej od E dolinę Schwarzer Schöps.
3. Grodzisko owalne o wym. ok. 40x45 m po koronie półkolistego wału, odcinającego majdan od reszty wysoczyzny od strony SE. Pomimo przemieszczenia mas ziemi z grodziska na okoliczne łąki w 1839, wał wciąż osiąga wys. do ok. 10-12 m.
4. Grot włóczni, ułamki ceramiki wś, w tym typu Tornow, fragm. przęślika wś, węgle, zwęglone ziarna zbóż, ułamki ceramiki pradziejowej i pś.
5. X-XII w.
6. Badania i znaleziska powierzchniowe 1870, 1929-1931, 1951, 1954, 1956-1957, 1959, 1964, 1965, 1980, 1982-1987, 1989, 1991. Inspekcje KM Görlitz 1971, 1999-2003, LM Dresden 1951, 1992. Badania wykopaliskowe Towarzystwa Przyrodznawczego 1831, 1833: stwierdzono belki bukowe, stopione przedmioty żelazne i warstwy spalenizny. Badania wykopaliskowe 1890-1891, 1909 (L. Feyerabend), kilka wykopów na grodzisku: w wykopie przecinającym drewniano-ziemny wał stwierdzono jego pierwotną szer. ok. 4 m, odkryto też haki drewniane podtrzymujące przekładkową konstrukcję z belkami układanymi poprzecznie do lica wału oraz relikty konstrukcji kamiennych po stronie zewn. i wewn. jądra wału. Drewnem użytym do konstrukcji obwałowań miała być buczyna.
7. KM Görlitz EK 11 - 1929, 69 - 1929, 57 - 1930, 24 - 1931, 38 - 1931, 112 - 1931, 118 - 1931, 29 - 1951, 26 - 1954, 25 - 1956, 20-1959, 22 - 1959, 26 - 1959, 9 - 1964, 7 - 1971, 63 - 1999, 64 - 1999, 65 - 1999, 66 - 1999, 67 - 1999.
8. KM Görlitz, teczka *Döbschütz* oraz dzienniki L. Feyerabenda, wpisy z 23-24 VII 1909 r., i rysunki tuszem tegoż; LfA Dresden, teczka *Döbschütz*.
9. NLM 1803/1 s. 12; NLM 1803/2, s. 20; Köhler 1838, s. 2-3; Schuster 1869, s. 122; BerlVerh. 1870, s. 370-371; Moschkau 1885, s. 90, 99, 113, 120, 126; Jahreshefte 1/2:1892, s. 120, 128; Schmidt 1909, s. 237; Schmidt 1926, s. 63, 65; Frenzel 1926; AB 1930, s. 93; Gandert 1931, s. 62; AB 1931, s. 62; Frenzel 1932, s. 140; Schultz 1939/1940, s. 51, 68-69 (tam dalsze odsyłacze); AB 1941, s. 236; Jacob, Quietzsch 1982, s. 37; Coblenz *et al.* 1985, s. 169, tabl. 109/5 (tam dalsze odsyłacze); Richt-hofen 2003, s. 296; Jaworski 2005, s. 33, 46.

### IV. FRIEDERSDORF, Ldkr. Görlitz, stan. nr 1

1. Wzgórze Kiefer(n)berg/Hutberg. Kiefernbergschanze, Schwedenschanze.
2. Mezoregion: Pogórze Łużyckie. Teren falisty, zalesione wzniesienie o wys. 307 m n.p.m.

3. Grodzisko pierścieniowate o średnicy ok. 30 m po koronie wału, z półkolistym wałem odcinającym majdan od pozostałej części wzgórza, zniszczone w znacznej części wydobyciem żwiru przed 1924 r. Średnica zewn. obiektu do ok. 50 m, wys. wałów do 5-10 m.
4. Ułamki ceramiki wś, bryłki węgla drzewnego.
5. X-XII w.
6. Badania i znaleziska powierzchniowe; 1929-1930 (W. Marquardt), 1928 (W. Frenzel), 1965, 1974, 1983, 1999; inspekcje LM Dresden 1951, 1970, 1976, KM Görlitz 1961, 1999. 1906; inspekcja (H. Schmidt), stwierdzono licowanie kamienne. 1926; badania wykopaliskowe Towarzystwa Historycznego z Reichenbach, odkryto fragmenty ceramiki wś, stwierdzono skrzyniową konstrukcję wału.
7. KM Görlitz EK1-1929, 40-1929, 41-1930, 20-1939, 6-1983, 50-1999.
8. KM Görlitz,teczka *Friedersdorf*; LfA Dresden,teczka *Friedersdorf*.
9. Schuster 1869, s. 123; Schönwälder s. 351; Moschkau 1885, s. 96; Meiche 1908, s. 180; Behla 1888, s. 169; Schmidt 1909, s. 197; Frenzel 1925a; Schmidt 1926, s. 60; Frenzel 1926a, s. 282; OHZ 1926, s. 238; Frenzel 1927, s. 56; AB 1930, s. 93; Gandert 1931, s. 62; AB 1931, s. 62; Frenzel 1932, s. 141; Schultz 1939/1940, s. 71; AB 1941, s. 236; Coblenz 1963, s. 112, 116; Herrmann 1968, s. 179; Jacob, Quietzsch 1982, s. 38; Coblenz *et al.* 1985, s. 170, tabl. 109/9 (tam dalsze odsyłacze); Richthofen 2003, s. 296.

#### V. KLEIN-BIESNITZ, Ldkr. Görlitz, stan. nr 1-2

1. Wzgórze Landeskrone. Rekonstruowana nazwa słowiańska wzgórza i grodu: \*Bežunec.
2. Mezonegion: Pogórze Łużyckie. Szczyt bazaltowo-granodiorytowego wzgórza Landeskrone (419,5 m n.p.m.).
3. Grodzisko pierścieniowe, którego mniejszy człon, o pow. ok. 0,3 ha (stan. nr 1) zajmuje N kulminację wzgórza oraz siodło między wierzchołkami N i S, a większy, o pow. ok. 1 ha, znajduje się na stoku S od szczytu. Miejsce zburzonego przez mieszczan zgorzeleckich w 1440 r. zamku na kulminacji N, w obrębie górnego grodu, znajdują się zabudowania nowożytnie i współczesne.
4. Z dolnego wału: 4 noże, okucie żelazne, żuźle i pokryte żuźlem dysze piecowe, 4 szydła kościane, obrobione kości zwierzęce, kamień żarnowy, osełka, przęślik, ułamki ceramiki związane z wytopem smoły i odlewnictwem, fragmenty naczyń garnkowatych gł. z IX-X w. Z górnego wału: 2 noże, 2 grociki strzał, dłuto z tuleją, gwoździe żelazne, fragm. obrabianych kości, 2 przęśliki, ułamki ceramiki wś i pś.
5. X-XI w. (por. ostatnio Richthofen 2003)
6. Znaleziska powierzchniowe od XVIII-XIX w.; inspekcje i badania powierzchniowe KM Görlitz 1960, 1961, 1969-1970, 1974, 1983; badania powierzchniowe PH Dresden 1983, 1986; inspekcja LfA Dresden 1970. 1830 - wykopaliska

sondażowe: odkryto warstwy kulturowe z XIII-XIV w. 1870 - wykopaliska sondażowe (R. Virchow): cięcie w pobliżu krańca E dolnego wału, odkryto na głęb. 1 i 1,75 m pod wałem dwie warstwy zwęglonego drewna (ten sam wykop ponownie zadokumentowany i poszerzony w 1928 r. przez A. Hartmanna). 1889 - (L. Feyerabend) i 1894 (starosta von Seydwitz) wykopy sondażowe nieokreślonych miejscach. 1909 - wykopaliska (L. Feyerabend): wykop nr 1 przez dolny wał w miejscu przecięcia go przez szosę, wykop nr 2 - 1,5 m N od wykopu nr 1, z poszerzeniem wzdłuż zewn. powierzchni rozsypiska wału - w obydwu stwierdzono relikty licowania wewn. i zewn. wału; ode. wału; o szer. 7,3-8 m, uchwycony w wykopie 3, założonym 8,8 m N od wykopu nr 2, wzniesiony został w technice przekładkowej na podwalinie kamiennej, i opatrzony od strony wewn. rampą szalowaną obustronnie suchym murem. 1937 - wykopaliska sondażowe (H. A. Schultz): wykop o wym. 2x5 m, głęb. 2 m przez dolny wał, po poszerzeniu na S wydobyto ułamki ceramiki wś i kamień żarnowy. 1969-1970 - wykopaliska ratownicze na terenie górnego członu (G. Rennebach): wykop 1-1969, o wym. 31x1,4 m, głęb. do 1,6 m, w N części ode. E rozsypiska wału, odkryto skupiska kamieni, węgla i polepy, stanowiące zapewne resztki wału zniwelowanego i zniekształconego przez późniejszą działalność gosp.; wykop 2-1970 o dł. 20 m, głęb. do 3 m, w cz. środkowej ode. W rozsypiska wału, po wewn. stronie zniwelowanych pozostałości umocnień odkryto brukowane zagłębienie interpretowane jako cysterna, o głęb. 0,8 m; wykop 3 -1970 o wym. 20x1,6 m, w części S ode. E rozsypiska wału: stwierdzono konstrukcję rusztową o szer. do 2 m, z relikdami zewn. i wewn konstrukcji kamiennych; lico zewn. osadzono wprost na humusie pierwotnym i wzmocniono przedprożem o szer. 0,8 m, szalowanie wewn. o szer. 3 m tworzyły 2 skupiska kamieni interpretowane jako ode. suchego muru przedzielone wypełniskiem glinianym.

7. KM Görlitz EK 2-1929, 14-1929, 19-1929, 43-1929, 46-1929, 78-1929, 79-1929, 80-1929, 81-1929, 83-1929, 60-1930, 63-1930, 77-1930, 100-1930, 6-1931, 133-1931, 56-1932, **57-1932**, 58-1932, **59-1932**, **77-1933**, **59-1934**, 60-1934, 68-1935, 52-1936, 82-1936, 25-1937, 27-1937, 67-1937, 78-1938, **19-1939**, **40-1939**, **49-1939**, 20-1940, 22-1940, 1-1942, 5-1942, 8-1942, 14-1943, **15-1943**, 16-1943, 28-1943, **40-1943**, 11-1944, 12-1944, **14-1944**, **15-1944**, 23-1944, **33-1934**, **42-1944**, **9-1957**, **10-1957**, 11-1957, 13-1957, **6-1958**, **13-1959**, **6-1960**, 11-1963, **2-1964**, **5-1965**, 3-1966, 12-1967, 10-1968, **4-1969**, **8-1969**, **5-1970**, **6-1970**, **28-1970**, **9-1971**, **10-1972**, **11-1973**, **1-1999**, 2-1999, 11-1999, 33-2001, 34-2001, 2-2002, 3-2002, 4-2002; LfA Dresden D 1567-1571/86, D 634-657/87.
8. KM Görlitz, teczka *Klein/Gross Biesnitz* oraz dziennik terenowy L. Feyerabenda pod datami 4,10 i 14 V 1909 r.; LfA Dresden, teczka *Klein-Biesnitz*.
9. Hirsche 1838, s. 133,135; Cotta 1839, s. 116,122; Preusker 1843, s. 99,102-116,125; Schönwälder 1850, s. 354; Schuster 1969, s. 123; BerlVerh. 1870, s. 259-261, 267, 461 sqq; Moschkau 1885, s. 98; Behla 1888, s. 169; Jahreshefte 1/2:1892, s. 131; Jahreshefte 1/4:1894, s. 266; Schmidt 1909, s. 198-199; Frenzel 1925b, s. 28-29;



Jahreshefte 3/2:1929, s. 218; „Neuer Górlitzer Anzeiger” 4 VI 1929; „Górlitzer Nachrichten” 25IX1930; AB 1930, s. 94; Gandert 1931, s. 62; Gandert 1932, s. 203, 207; Frenzel 1932, s. 144; AB 1936, s. 166; Knorr 1937, Taf. 9; Schultz 1939/1940, s. 53-54,65 (tam dalsze odsyłacze); AB 1941, s. 235-236; Ausgrabungen und Funde 16:1971, s. 58; Quietzsch 1980, s. 269; Jacob, Quietzsch 1982, s. 40; Coblenz *et al.* 1985, s. 177-178, ryc. 110/1, 110/2; Mechelk 1988; Richthofen 2003 (monografia stanowiska); Jaworski 2005, s. 33, 46,103,108,127,190,193-194.

## VI. KOŻLICE, pow. zgorzelecki, stan. nr 1 (AZP 1/79-09)

1. Do 1945: Staarberg, Kesselberg.
2. Mezoregion: Obniżenie Żytawsko-Zgorzeleckie. Mikroregion: Równina Zgorzelecka. Cypel terasy nadzalewowej Nysy, stromo wznoszący się nad jej starorzeczem, ok. 160 m od dzisiejszego koryta rzeki, na krańcu N wsi.
3. Grodzisko w formie zbliżone do owalu, wydłużonego w osi SEE-NWW; wymiary 54x34 m, najlepiej zachowany i najdłuższy ode. wału w części SE (wys. do 2,5 m ponad majdan, dł. 26 m). W części N grodzisko wyniesione ponad otaczające łąki zaledwie 2-5 m, w cz. S: 12-16 m, od tej strony jednak towarzyszy mu terasa, tzw. podgrodzie. Stwierdzono znaczne zniszczenie stanowiska nowożytnymi wkopami.
4. Ceramika wś z szerokim wyborem ornamentów, szczególnie kombinacji linii prostych, falistych, ornamentów rytych grzebyczkiem i wykonywanych stempelkiem, fragmenty den ze znakami garncarskimi i odciskami osi koła. Noże, radlica, fragmenty sierpów, fragm. kamienia żarnowego, kawałki prażnicy wś.
5. X w.: ceramika (por. Fokt 2008).
6. Inspekcje i znaleziska powierzchniowe od XIX w.: 1929,1960,1965-1967,1971-1972; inspekcje WKZ Jelenia Góra 1977-80, 1982-83; AZP 1986; KM Górlitz 2002. 1965, 1966 - wykopaliska sondażowe KZA Wrocław: odkryto 2 jamy i palenisko. 1968-1969 - badania wykopaliskowe KZA Wrocław (T. Kaletyn) i Instytut Ludoznawstwa Serbskiego NAN w Budziszynie (J. Knebel): wykop krzyżowy w W partii majdanu, łącznie przebadano ok. 4 arów; odkryto pozostałości 3 budowli i paleniska oraz elementy konstrukcji wału: przekładki i ławy kamiennej. Eksploracja wału w części NE grodziska skłoniła badaczy do wydzielenia trzech faz obwałowań. Faza I - wał przekładkowy zachowany w postaci 6 warstw belek o średn. do 0,18 m, i dł. do 1,4 m, przedzielonych warstewkami spłaszczonej gliny i polepy, układanych poprzecznie do czoła, też licowanego belkami. Faza II - o nieokreślonej konstrukcji drewniano-ziemno-kamiennej, umocnienia te w większości zniwelowano pod budowę wału III fazy, badanego fragmentarycznie, wzniesionego również z kamieni i ziemi, z licowaniem kamiennym zapewne od wewnątrz i od zewnątrz (jeśli słuszna jest identyfikacja tej fazy wału z opisaną przez T. i M. Kaletynów 19693, s. 114). 2006 - badania wykopaliskowe Instytutu Archeologii UW r. (K. Fokt): wykop na majdanie, i na tzw. podgrodziu oraz dokumentacja „dzikiego” wko-

pu przecinającego najlepiej zachowany ode. wału; na majdanie pod w-wami współczesnymi odkryto w-wę żwiru zawierającą znaczną liczbę ułamków naczyń ceramicznych wś, na tzw. podgrodziu odkryto nawarstwienia kulturowe, w tym jamę zasobową i fragm. przestrzeni brukowanej, a w obrębie obwałowań: relikty 2. faz budowlanych wału, z których starsza reprezentowała konstrukcję przekładkową (por. wyżej w niniejszym tekście). 2007 - badania wykopaliskowe z ramienia Polskiego Stowarzyszenia „Euroopera” (K. Fokt): dokończono cięcie wału na odcinku S oraz założono dodatkowe wykopy na tzw. podgrodziu i zadokumentowano „dzikie” wkopy na W skłonie grodziska; w przekopie przez wał odkryto pozostałą część wału rusztowego z oblicówką kamienną i licowaną kamieniem odsadzką, a w profilach jednego z wkopów na W skłonie grodziska zarejestrowano układ stratygraficzny odpowiadający znanemu z górnych partii profili wykopu II/2006, co sugeruje, że także na odcinku SW, badanym w latach 60. XX w., najmłodsza z wyróżnionych faz powinna być tożsama z młodszą fazą wału badanego na odcinku S w 2006 r. (por. Fokt 2011).

7. Zbiory sprzed 1945: KM Görlitz EK 26-1929, EK 8-2002; z lat 60. XX w.: WUOZ Wrocław, składnica w Lubiążu (?); z badań lat 2006-2007: ML Zgorzelec. Bliżej nieokreślone zabytki z Koźlic znajdują się w Muzeum Archeologicznym we Wrocławiu, gdzie jednak udało się odnaleźć jedynie ułamki naczyń ceramicznych pochodzące z badań na pobliskiej osadzie (stan. nr 2, nr inw. MMW/A/11/2001).
8. KM Görlitz, teczka *Köslitz*; WUOZ Wrocław, O./Jelenia Góra, teczka *Koźlice* oraz mpisy 7/ARCH, 12/ARCH.
9. AB 1930, s. 94; Gandert 1931, s. 62; Frenzel 1932, s. 144; Schultz 1939/40, s. 53, 85 (tam dalsze odsyłacze); Kudła 1961a, s. 147; Inf. KZA 1967, s. 61; SiłAnt 9:1967, s. 235, 244; Kaletynowie, Lodowski 1968, s. 77-78 (tam dalsze odsyłacze); Kaźmierczyk 1978, s. 114; Prus 2002, s. 64 (tam dalsze odsyłacze); Richthofen 2003, s. 297; Jaworski 2005, s. 33, 52-53; Fokt 2008b (tam dalsze odsyłacze); Fokt 2011.

## VII. LOUČNA, okr. Liberec, stan. nr 1

1. Wzniesienie Sedlákova Hora. Przed 1945: Alte Schloss; współcześnie: Stary Zamek.
2. W połowie odległości między wsiami Saň i Loučna (stanowisko znane także jako Andelka nr 1). W cypel Sedlákovy Hory, ponad doliną potoku, nieco niżej od właściwego szczytu wzniesienia (313 m n.p.m.).
3. Grodzisko cyplowe, o dł. ok. 34 m i szer. 10-18 m, o destruktach wałów zachowanych do wys. 4-6 m.
4. Ułamki naczyń ceramicznych wś o barwie przeważnie pomarańczowo-ochrowej, szarej w przełamie, z domieszką piaszczystą, zdobionych nieregularnymi dookólnymi liniami lub rzędami linii rytych. Ostroga żelazna z długim bodźcem, o mocowaniu zapewne płytkowo-nitowym, paciorek z zielonego przezroczystego szkła z malowanymi wzorkami żółtymi i czerwonymi.

5. X w.: datowanie ostrogi i charakterystyka materiałów ceramicznych (zob. Stara 1988 oraz Jaworski 2005, s. 51-52).
6. 1905 - badania wykopaliskowe (J. Schubert): pod rozsypiskiem E ode. wału odkryto palenisko z ułamkami ceramiki uznanej za „późnosłowiańską”. 1923 - badania wykopaliskowe (M. Jahn): cięcia E i N ode. wału, stwierdzono nawarstwienia piaszczyste i żwirowe bez śladów konstrukcji drewnianych; na majdanie calej wystąpił wprost pod ściółką i próchnicą. 1982-1984 - badania wykopaliskowe Severočeskeho Muzeum Liberec (M. Stara): po rozbiciu siatki metrycznej złożonej z kwadratów 4x4 m na stanowisku założono 12 wykopów sondażowych, miejscami poszerzonych do całych kwadratów. Wykop I - o rozmiarach 1x5 m w SE narożniku założenia, uchwycono wewn. część rozsypiska wału, wyróżniając kilka warstw piaszczystych i rozrzucone wśród nich kamienie, nie stwierdzono w-wy kult. na majdanie. Wykop II - w N cz. założenia, o wym. 1x2 m, na głęb. 0,7 m osiągnięto skałę macierzystą. Wykop III - w SW cz. założenia, poszerzony rozkopaniem kwadratu D5 i wykopem IX, stwierdzono gliniastą w-wę o miąższości 0,18-0,3 m<sup>m</sup> zawierającą ułamki ceramiki, ostrogę i paciorek oraz destrukty kamiennych konstrukcji wału. Wykop IV - o wym. 1x2 m, poszerzony o cały kwadrat E2 i połowę kwadratu E3, stwierdzono nawarstwienia piaszczysto-żwirowe zapewne pochodzące z destrukcji wału oraz gliniastą w-wę kult.; w nawiązującym do rozkopanej cz. kwadratu E3 wykopie VI o rozmiarach 1x4 m stwierdzono relikty wewn. i zewn. licowania kamiennego wału. Wykop V - w kwadratach E5-6, poszerzony o połowę kwadratu F6: uchwycono wewn. rozsypisko wału E, a w części S- nawarstwienia kulturowe. Wykop X - w środkowej cz. stanowiska, dokopany jedynie do głęb. 0,45 m, bezpośrednio pod próchnicą stwierdzono w-wę kult. z materiałami nieco młodszymi od odkrytych w innych wykopach. Wykop VII - na występie w NW cz. stanowiska o wym. 1x3 m, nie stwierdzono nawarstwień kulturowych. Wykop VIII - o wym. 1x12 m, przez E ode. wału, stwierdzono nawarstwienia piaszczyste oraz relikty licowań wewn. i zewn. wału. Wykop XI - o wym. 5,6x1 m w NW cz. założenia, stwierdzono relikty kamiennych licowań wału. Wykop XII - o wym. 1x4 m przez wałem E, stwierdzono pś. w-wy nasypowe.
7. Zbiory i archiwum: Severočeske Muzeum Liberec.
8. Jak wyżej
9. Schubert 1906; Jahn 1926, s. 19-23; Schubert 1929, s. 184-185; Frenzel 1932, s. 141; Beneš 1964, s. 332, 353; Stara 1988; Oettel 1995; Jaworski 2005, s. 33, 51-52, 103, 108, 197.

### VIII. NADRZECZE, pow. zgorzelecki, stan. nr 1 (AZP 1/83-08)

1. Do 1945: Woalberg, „am Schlosse”.
2. Mezoregion: Obniżenie Żytawsko-Zgorzeleckie. Mikroregion: Niecka Żytawska. Ok. 50 m N od dworu w Nadrzeczu (wieś obecnie nieistniejąca). Prawa terasa nadzalewowa Nysy Łużyckiej.

3. Grodzisko wklęsłe o średnicy ok. 50 m, otoczone fosą, z której pozostał do 1941 staw, od 1929-1930 zagrożone przez odkrywkę kopalni „Hirschfelde”, całkowicie usunięte w 1944.
4. Ułamki ceramiki ws zdobionej rytmami liniami falistymi, odłupki kamienne, żuźle.
5. IX-XII w.
6. Inspekcje saskich władz konserwatorskich do 1944 oraz KZA Wrocław 1966. 1944 - (9-14 X) ratownicze badania wykopaliskowe z ramienia drezdeńskiego krajowego konserwatora zabytków archeologicznych (O. Pusch, H. Dengler): 4 wykopy, głównie w najlepiej zachowanej cz. NE założenia, wszystkie przecinające rozsypisko wału, w którym wyróżniono dolną (ziemną) i górną (glinistą) partię nasypu, a w górnej części tej drugiej zidentyfikowano skupisko kamieni; w rozsypisku wału wystąpił w znacznej ilości węgiel drzewny, jednak prowadzący badania nie zdołali zrekonstruować techniki, w jakiej mogłyby być wzniesione istniejące tu niegdyś konstrukcje drewniane.
7. Zbiory: nie określono miejsca przechowywania.
8. LfA Dresden, teczka *Giessmannsdorf*; WUOZ Wrocław, O./Jelenia Góra, karta ewidencyjna stanowiska AZP 1/83-08 (brak teczki stanowiska, prowadzonej niegdyś w WOAK).
9. OHZ 15:1934, s. 136; Kaletynowie, Łodowski 1968, s. 101 (tam dalsze odsyłacze); Prus 2002, s. 30 (tam dalsze odsyłacze).

#### **IX. NIEDÓW, pow. zgorzelecki, stan. nr 1 (AZP 1/81-09)**

1. Do 1945: Wolfsberg, Wallfahrtsberg; obecnie Góra Słowiańska.
2. Mikroregion: Wysoczyzną Siekierczyńska. Strome bazaltowe wzniesienie o wys. ok. 220 m. n.p.m., ponad siedliskiem wsi Niedów, za murem przykościelnego cmentarza. Świetny punkt obserwacyjny na dolny bieg Witki, o wysokich walorach obronnych, szczególnie od W i S.
3. Człon główny, owalny (46x36 m), na kulminacji wzgórza, otoczony wałem zachowanym do wys. 2-4 m, przy szer. podstawy 5-9 m. Od NNE przylega do niego platforma drugiego członu (30x25 m), gdzie jeszcze w 1926 r. stwierdzono pozostałości obwałowań wys. 0,5 m i niewielki zbiornik wodny (Frenzel 1928, s. 17-18). W XIX w. przy grodzisku była jeszcze jedna, mniejsza platforma i kopiec, utożsamiany z ruinami kaplicy Św. Wolfganga.
4. Ceramika: grupa starsza (IX-X w.) z przewagą naczyń grubościennych, przeważnie baniastych lub o profilu esowatym o grubej domieszce, wypalane na białawo lub kremowo. W grupie tej przeważają zdobienia ryte liniowe lub faliste pojedyncze lub wielokrotne i wałki plastyczne z ornamentem jodełki. Ceramika młodszej grupy (X-XII w.) stoi na wyższym poziomie technicznym, ornamenty faliste i dookolne żłobki obejmują znaczną cz. brzuśca, większe jest zróżnicowanie wylewów i form naczyń; trafiają się fragmenty naczyń z domieszką grafitu, czasem z wypukłym znakiem w postaci podzielonego na 4 pola prostokąta na dnie. Liczne przedmioty metalowe: 5 ostróg, w tym 1 brązowa, 3 groty broni drzewcowej,

liczne noże, grociki strzał i bełtów (w tym z niewątpliwe), dużo podkowiaków nie używanych i zużytych, radlica tulejkowata, motyki, fragm. półkoska i podkowy, igły, sprzączki, nity, gwoździe, sprężyna kłódki walcowatej, kabłąki uch od wiader, fragmenty okuć z nitami, okucie łopaty, kółko, sztabka surowca żelaznego i żužel. Wyroby kamienne: osełki, gładziki, ciężarek tkacki, fragment kamienia żarnowego; gliniane: przeszłiki, kulki; kościane: oprawka rękojeści noża, pionek do gry; drewniana łopata piekarska; grudka grafitu i paciorek z karneolu.

5. IX-XI w.: chronologia ceramiki i zabytków wydzielonych por. Jaworski 2005, s. 49-51. O ile można zorientować się z opublikowanych danych, stratygrafia pionowa stanowiska była dość bogata, gdyż pod w-wą kulturową o miąższości do 0,5 m odkryto ob. archeologiczne nr 1, 2 i 3, przy czym w tym ostatnim wystąpiły 2 poziomy użytkowe, a wcześniej był on cysterną-zbiornikiem na wodę. Wobec nieopublikowania pełnych danych dotyczących stratygrafii stanowiska, szczegóły jego periodyzacji i chronologii budzą wątpliwości; zastanawia szczególnie znaczna różnica pomiędzy wynikami badań J. Pyrgały i L. Gajewskiego, którzy na podstawie cięcia przez partię E obwałowań stwierdzili aż 4 fazy budowlane wału wewn., a H. Śledzik-Kamińskiej, która wydzieliła jedynie 2 fazy (szczególnie wobec odkrycia w 1968 r. w profilu wykopu sondażowego z 1959 r. ps. grotu bełtu).
6. Znaleźiska i badania powierzchniowe: 1926, 1929-1934, 1936, 1939, 1943, 1959, 1965, 1966, 1969, 1970, 1974, 2002; inspekcje 1976-80, 1982-83, 1990. 1891 - badania wykopaliskowe (L. Feyerabend): z kilku wykopów sondażowych pozyskano ułamki naczyń ceramicznych wś. 1959 - badania wykopaliskowe KZA Wrocław (J. Gałuszka): wykop 1x12 m przez E ode. wału i 5 wykopów 1x2 m na majdanie górnego członu i platformie dolnego członu, w jednym z wykopów natrafiono na mur o szer. 1 m. 1969 - wykopaliska IHKM PAN (J. Pyrgała, L. Gajewski): w wykopie I/1969 (2x4 m, głęb. 0,7-1,8 m) na osi W-E u wewn. nasady E partii wału, pod w-wami darni, próchnicy i podglebia uchwycono rozsypisko wału z dużą ilością rumoszu bazaltowego, miąższości 0,4-0,7 m, a pod nim wziemną część obiektu osadniczego i w-wę niwelacyjną miąższości do 0,4 m; wykop II/1969, majdan gł. członu (2x4 m, głęb. do 0,5 m) na osi W-E, uchwycono w-wę kulturową o miąższości do 0,25 m, pod nią w-wę spalenizny o miąższości do 0,1 m. 1970 - kontynuacja ww. badań: ode. I - cięcie przez wschodnią część wału, ustalono 4 fazy budowy obwałowań, odkryto obiekt z dwoma zbiornikami z kory, zawierającymi po 100 kg przepalonych ziaren pszenicy i żyta; ode. II - sondaż na dolnym członie, stwierdzono jedynie w-wę kulturową miąższości 0,3 m i żadnych reliktyw zabudowy. 1984-1987 - badania na zlecenie WKZ Jelenia Góra przez WOAK (H. Śledzik-Kamińska): wykop nr I - przez majdan głównego członu na osi W-E, z którym łączył się wykop nr II na osi N-S zakończony cięciem południowego ode. wału, o łącznej powierzchni 4 arów. Odkryto m.in. cysternę do gromadzenia wody, skrzydło bramy murowane na glinie, 3 jamy gosp. i mieszkalne, pozostałości z chat zrębowych, bruk na majdanie, ślady przywalnej zabudowy, studnię. Wał na odcinku S w starszej uchwyconej postaci był wałem przekładkowym

z belkowaniem wzdłużnym lica zewn., szer. ok. 3,3 m; młodsza faza to mur spajany gliną o szer. 1,6 m. Zabudowa grodu skupiała się przy wale; uchwycono liczne dołki po słupach wspierających zapewne oparte o wał zadaszenie.

7. Zbiory sprzed 1945: KM Görlitz EK 66-1929, 71-1929, 72-1929, 5-1930, 12-1930, 23-1930, 42-1930, 47-1930, 74-1930, 75-1930, 25-1931, 52-1932, 80-1932, 66-1933, 28-1934, 88:1936, 19-1943, 74:1939, 17-1970 20-1970. Zbiory powojenne: WUOZ Wrocław; KM Görlitz EK 7-2002 (znaleziska powierzchniowe). Nie ustalono miejsca przechowywania zabytków pochodzących z badań J. Pyrgały i L. Gajewskiego.
8. KM Görlitz,teczka *Wolfsberg*, WUOZ Wrocław, o/Jelenia Góra,teczka *Niedów, stan. 1* oraz sprawozdania z badań z lat 80. (w tym niepublikowane z sezonu 1986: Śledzik-Kamińska 1986, por. także Kaźmierczyk 1986).
9. Frenzel 1928 (tam dalsze odsyłacze); AB 1931, s. 62; Frenzel 1932, s. 147; AB 1938, s. 85; Schultz 1939/1940, s. 56, 107 (tam dalsze odsyłacze); AB 1941, s. 237; SilAnt 9:1967, s. 235, 244; Kaletynowie, J. Lodowski 1968, s. 103-104 (tam dalsze odsyłacze); Kaletynowie 1968, s. 135; InfArch. 1969, s. 285; Kaletynowie 1969, s. 114; InfArch 1970, s. 189-190; SilAnt 16:1976, s. 274; Kaźmierczyk 1978; SilAnt 20:1978, s. 259; SilAnt 22:1980, s. 195; SilAnt 23:1981, s. 212; InfArch 1984, s. 137; 1985, s. 137-138; 1986, s. 150-151; 1987, s. 164-165; Śledzik-Kamińska 1988, 1988a, 1989; SilAnt 29:1987, s. 134-135; SilAnt 31:1989, s. 129-131; Prus 2002, s. 80-81 (tam dalsze odsyłacze); Richthofen 2003, s. 298-299; Jaworski 2005, s. 34, 47-51, 103, 109, 191, 197, 221, 242 (tam dalsze odsyłacze).

#### X. **OBERSOHLAND, Ldkr. Görlitz, stan. nr 1**

1. Góra Rotstein. „Alte Schanze”.
2. Mezoregion: Pogórze Łużyckie. Wierzchołek S góry Rotstein (stan. jest oznaczane również jako Bischdorf nr 2, gdyż przez grzbiet Rotsteinu biegnie granica obrębów Bischdorf i Sohland).
3. Grodzisko dwuczłonowe; człon wewn. w rzucie trójkątny, o dł. 60 m i maksymalnej szer. 45 m, człon zewn. otoczony wałem podkowiastym, o wym. 72x37 m, wały zachowane do wys. 6 m.
4. Ułamki ceramiki wś, węgle, kości, polepa, sierp żelazny, ostroga, wędzidło, ogniwo żelaznego łańcucha, grociki strzał, fragm. zamka.
5. X-XI w.: datowanie ceramiki. Wg Jaspera von Richthofen (2004, s.), na grodzisku wś. w XII-XIII w. mógł stanąć obiekt obronny w typie stołpu na kopcu, związany z zarządem biskupiego terytorium Dolgowitz.
6. Znalaziska przypadkowe XIX/XX w.; badania powierzchniowe LfA Dresden 1970; KM Görlitz 1971, 1999; nadzory prac budowlanych i geodezyjnych 1958. 1871 - wykopaliska sondażowe (R. Virchow): wykop I na kulminacji wału: w w-wie przepalonych kamieni i zwęglonego drewna odkryto ułamki kości; wykop II na majdanie gł. członu; stwierdzono w-wę kulturową z licznymi ułami-cami ceramiki i kości. 1901-1906 - badania wykopaliskowe (H. Schmidt): wykop

- I o dł. 6 m, głęb. do 1,8 m do calca, przez S kraniec wału gł. członu; wykopy II i III przez E ode. wału gł. członu i przyległe części majdanu, gdzie uchwycono w-wę kulturową; wykopy IV i V w NW części gł. członu grodziska po zewn. i wewn. stronie wału, na głęb. 6 m nie osiągnięto calca; 2 wykopy przez W ode. wału wewn. członu: materiały wś. wydobyto jedynie w w-wy próchniczej; 3 wykopy sondażowe na podgrodzium i nieokreślona liczba na majdanie wewn. członu, gdzie stwierdzono w-wę kult. o miąższości ok. 0,2 m (na podgrodzium jeszcze mniejszej). W rozsypaniu wału stwierdzono relikty wewn. i zewn. licowania kamiennego.
7. KM Görlitz EK 42-1943, EK12-1971,12-1999; MVF Berlin. Zabytki ze stanowiska mogą także znajdować się w muzeach w Löbau i Budziszynie.
  8. KM Görlitz; LfA Dresden,teczka *Obersohland*.
  9. Köhler 1838, s. 1-2; Cotta 1839, s. 124; BerlVerh. 1870, s. 260, 265; Moschkau 1885, s. 88; Schmidt 1906; Schmidt 1909, s. 197-199,229-230; Schmidt 1926, s. 65; Frenzel 1929, s. 129,134; Gandert 1932, s. 198,203; Frenzel 1932, s. 149; „Sachsens Vorzeit” 1938, s. 198, „Sachsens Vorzeit” 1940, s. 141; Coblenz 1963, s. 112-114; Jacob, Quietzsch 1982, s. 39; Herrmann, Donat 1985, s. 181-182, ryc. 112/3 (tam dalsze odsyłacze); Reich 1996, s. 260, 261; Richthofen 2003, s. 300.

#### XI. SCHÖNAU auf dem EIGEN, Ldkr. Görlitz, stan. nr 1

1. Wzgórze Hutberg/Bernhardsberg.
2. Mezoregion: Pogórze Łużyckie. S od wsi, szczyt wzgórza Hutberg (309 m n.p.m.), ok. 100 m ponad doliną Pliessnitz.
3. Grodzisko o kształcie owalnym, o wym. 70x45 m, z kopcem ziemnym usypanym w cz. S.
4. Grot włóczni, fragm. przedmiotów brązowych, ułamki naczyń ceramicznych wś., kamienny przęślik.
5. X-XI w. Na obiekcie wś. powstała zabudowa ps. bądź nowożytna, której pozostałościami są: kopiec w S cz. założenia, wzniesione na rozsypisku wału mury oraz studnia z kamienną cembrowiną na majdanie.
6. Badania i znaleziska powierzchniowe 1828, 1931, 1933, 1959, 1967. Inspekcje KM Görlitz 1961, LM Dresden 1950,1958,1970,1976,1987, zdjęcie lotnicze 1996. 1843 - badania wykopaliskowe: stwierdzono, że relikty budowli murowanej zostały wzniesione na starszym założeniu drewniano-ziemnym. 1903 - badania wykopaliskowe (H. Schmidt): stwierdzono występowanie w kopcu zasypiskowych w-w nowożytnych bądź ps., zawierających ułamki cegieł i ciosy bazaltowe, oraz relikty fundamentów wzniesionych w technice suchego muru.
7. KM Görlitz EK 23-1959, 4-1967, 7-1970. Zabytki ze stanowiska mogą także znajdować się w muzeum miejskim w Löbau.
8. KM Görlitz,teczka *Schönau a. d. Eigen*.
9. NLM1833, s. 36; Hirsche 1838, s. 133; Preusker 1841, s. 108,133,140-141; Preusker 1843, s. 128, 206; Schuster 1869, s. 122; Moschkau 1885, s. 101; Behla 1888, s. 88; Schmidt 1904; Schmidt 1909, s. 197, 202-213, 230-233; Schmidt 1926, s. 60, 62;

Frenzel 1932, s. 94, 130, 150; Jacob, Quietzsch 1982, s. 39; Coblenz *et al.* 1985, s. 174-175, ryc. 109/25 (tam dalsze odsyłacze); J. v. Richthofen 2003, s. 299; Jaworski 2005, s. 44,103,108.

## **XII. SCHÖPS, Ldkr. Görlitz, stan. nr 1**

1. Grosse Schanze (w odróżnieniu od małego grodu, położonego dalej na S).
2. Mezonegion: Pogórze Łużyckie. Kraniec N wsi, prawa krawędź doliny Schwarzer Schöps.
3. Grodzisko pierścieniowe owalne, dwuczłonowe, o wymiarach ok. 100x50 m; odcięte od wysoczyzny nadrzecznej podkowiastym wałem o wys. do 11 m.
4. Ułamki ceramiki wś, fragm. węgla drzewnego, kości i zęby zwierzęce, polepa.
5. IX-XI w.
6. Badania i znaleziska powierzchniowe 1929, 1931, 1935, 1956, 1970-71, 1983. Inspekcje KM Görlitz 1971,1987; LM Dresden 1949,1953,1965,1992.1870- badania sondażowe (R. Virchow): wydobyto zwęglone kawałki drewna, drobne odłupki kości i fragm. szczególnie grubościennych naczyń wś. 1936 - nadzór prac ziemnych z ramienia KM Görlitz: zebrano zabytki wydobyte przy poszerzaniu drogi z wkopu w rozsypisko wału o głęb. do 1,4 m. 1936 - badania wykopaliskowe (H.A. Schultz, B. Friedland): cięcie przez wał drewniano-ziemny (zachowane tylko zdjęcie profilu), stwierdzono drewniano-ziemny skład jądra wału i pozostałości bliżej nieokreślonych konstrukcji kamiennych. 1985 - nadzór prac ziemnych z ramienia LfA Dresden, na dolnym członie b. płytko wystąpił calec.
7. KM Görlitz EK 10-1929, 76-1929, 77-1929, 58-1930, 33-1936, 46-1936, 26-1956, 9-1970; LfA Dresden D 38/85.
8. KM Görlitz,teczka *Schöps*, LfA Dresden,teczka *Schöps*.
9. Engelhardt 1818, s. 180; Schuster 1869, s. 121-122; BerVerh. 1870, s. 370; Schönwälder 1880, s. 350; Jahreshefte 1/3:1893, s. 197,203; Meiche 1908, s. 180; Schmidt 1909, s. 180; Hellmich 1923, s. 17; Frenzel 1927a, s. 73-76; Frenzel 1929, s. 120,126; AB 1930, s. 94; Frenzel 1932, s. 150; Schultz 1937, s. 282; AB 1936, s. 166; Schultz 1938, s. 15, Taf. 32; Schultz 1939/1940, s. 55,103 (tam dalsze odsyłacze); AB 1941, s. 237; Jacob, Quietzsch 1982, s. 40; Coblenz *et al.* 1985, s. 175-177, ryc. 109/26 (tam dalsze odsyłacze); Richthofen 2003, s. 299-300.

## **XIII. SULIKÓW, pow. zgorzelecki, stan. nr 1 (AZP 1/80-10)**

1. Burgberg, obecnie Góra Zamkowa. Sam obiekt do 1945 r. nazywany czasem Ringelradel.
2. Mezonegion: Pogórze Izerskie. Mikroregion: Wysoczyzną Siekierczyńska. Ok. 0,2 km S od szosy do Mikułowej. S krawędź szczytu bazaltowej Góry Zamkowej. Od S i SW wysoczyzną urywa się, spadając stromo do dna doliny Czerwonej Wody.
3. Założenie cyplowe kształtu owalnego, wymiary majdanu 25x27 m. Zachowane podkowiaste rozsypisko wału o dł. 67 m, wys. 3-5 m i szer. podstawy 6-8 m,

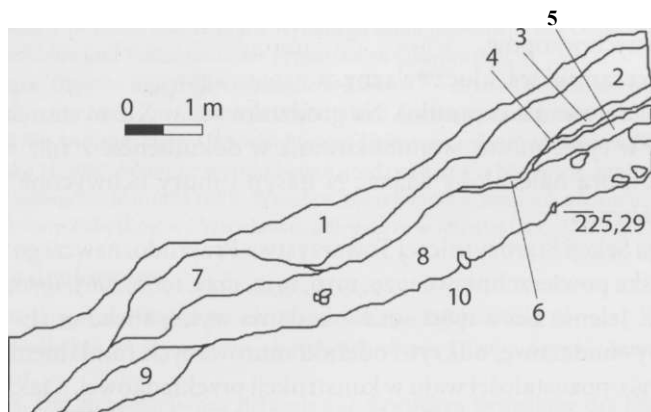


- wymierzone krzywizną w stronę wysoczyzny (NE). W okresie międzywojennym na majdanie był plac zabaw, z nim zapewne związany jest stopień wys. do 2 m wewnątrz łuku obwałowań.
4. Ułamki naczyń wś., bryłki żużla żelaznego i fragm. pokrytych żużlem glinianych dysz, nóż żelazny.
  5. IX-XI w.
  6. Badania i znaleziska powierzchniowe: 1929,1930,1938,1939, 1960,1965; AZP1983; inspekcje WKZ Jelenia Góra 1977,1980, 1982. 1936 - wykopaliska sondażowe (H. A. Schultz): cięcie przez wał grodziska, wydobyto fragm. drewna, ułamki naczyń ceramicznych i kamienie bazaltowe. Ok. 1961 - wykopaliska sondażowe KZA Wrocław: pozyskano ułamki ceramiki IX-X w.
  7. KM Görlitz HK 2267 (?), 2269,2270,2271, EK 56-1929,59-1930,99-1930,71-1930, 109-1938,19-1942, 21-1970.
  8. KM Görlitz, teczki *Schönberg, Kreis Lauban*; H. A. Schultz 1941a, s. [4, 10]; WUOZ Wrocław, O./Jelenia Góra, teczka *Sulików*.
  9. Leske 1785; Schuster 1869, s. 124; OHZ 11:1930, s. 291, 312-313; Gandert 1931, s. 62; Frenzel 1932, s. 150; Schultz 1937, s. 282; AB 1938, s. 86,125; AB 1940, s. 42; SilAnt 4:1962, s. 284; 9:1967, s. 235,238; Kaletynowie, Lodowski 1968 (tam dalsze odsyłacze); Kaletynowie 1969, s. 114; SilAnt 21:1979, s. 258; SilAnt 24:1982, s. 154; Prus 2002, s. 107-108 (tam dalsze odsyłacze); Richthofen 2003, s. 299; Jaworski 2005, s. 34, 54,103,109.

#### XIV. TYLICE, pow. zgorzelecki, stan. nr 1 (AZP 17/79-09)

1. Do 1945 r. Weinberg, obecnie Winna Góra.
2. Mezoregion: Obniżenie Żytawsko-Zgorzeleckie. Mikroregion: Równina Zgorzelecka. Bazaltowa, zalesiona góra wys. 229 m. n.p.m., na prawym brzegu Czerwonej Wody.
3. Wskutek wydobywania bazaltu już w 1960 r. z grodziska pozostała jedynie cz. NW: platforma wys. 1,5-3<sup>m</sup> ponad majdan, szer. 6x7 m, i 2 odcinki wałów dł. ok. 14 m każdy, wys. ok. 0,5 m, szer. do 5 m, stykające się z krawędzią wyrobiska od SE, gdzie szer. majdanu osiągała 20 m. W związku z zaprzestaniem eksploatacji bazaltu obiekt ulega dalszemu niszczeniu jedynie w wyniku erozji.
4. Ułamki bogato zdobionych, obtaczanych naczyń wś, w tym o profilu esowatym z ornamentem wielokrotnej linii falistej, całkowicie wyklejone naczynie o wysoko umieszczonym, ostrym załomie brzuśca, zdobione ponad nim nacięciami trójzębnego grzebyka oraz wielokrotną linią falistą na szyjce, naczynie dwustożkowe z ornamentem przypominającym typ Menkendorf (dwa ostatnie zabytki niepublikowane, znane jedynie ze sprawozdania archiwalnego WUOZ, Jelenia Góra); noże, przęśliki, osełka/gładzik, prażnica, rylce kościane, kawałki żużla żelaznego, przepalone ziarna zbóż, maku i grochu, kości zwierzęce.
5. X w.: ceramika (por. Jaworski 2005, s. 53-54; Fokt, Zubrzycki, Zysnarska 2008, S- 374-375, 381, oraz zabytki reprodukowane w archiwalnym sprawozdaniu

- z 1967 r.). Za takim datowaniem przemawia także jeden z dwóch, równie prawdopodobnych, wariantów datowania dendrochronologicznego, uzyskanych dla sekwencji przyrostowej wyekstrahowanej z prób drewna dębowego pobranych podczas badań sondażowych w Tylicach w 2007 r. (*terminus post quem*: 973 r., zob. Krąpiec 2007).
6. Badania i znaleziska powierzchniowe 1929-1931, 1934-5, 1940; KZA Wrocław 1959, 1965-67, 1969; AZP 1986, 2002, 2004; inspekcje WKZ Jelenia Góra 1977-78, 1980, 1983, 1985. 1959 - badania wykopaliskowe KZA Wrocław (A. Kudła): wykop I, 1x14 m: przez SE fragment pozostałości grodziska, stwierdzono rzekomo spalony wał skrzyniowy o pierwotnej szer. 3-4 m, jamę ze zróżnicowanym inwentarzem zabytkowym, palenisko, calec wystąpił na głęb. ok. 2,5 m; wykop II, 2x2 m: na platformie grodziska, calca nie osiągnięto do głęb. 3 m; 5 sondaży 2x1 m i jeden 2x6 m na Winnej Górze N od grodziska: ceramika epoki brązu, wś. i ps. w w-wie piaszczystej do głęb. 0,4 m. 1967 - badania wykopaliskowe PKZ Warszawa na zlecenie KZA Wrocław (D. Członkowski, M. Pikulińska): założono 3 wykopy krzyżowe od kulminacji wzniesienia: wykop I 10x1,5 m w kierunku N, odkryto jamę z fragmentami żużla, a pod nią w-wę spalenizny z kawałkami przepalonego drewna o miąższości 0,9 m; wykop II 16x1,5 m w kier. S aż do krawędzi kamieniołomu, w przebiegu warstw uchwycono rozsypisko wału z w-wami gliny, rumoszu bazaltowego, iłu i ziemi, a na głęb. 1,1 m NW narożnik konstrukcji dębowej; wykop III 8x1,5 m, kier. W, na głęb. 1,2 m odkryto SE narożnik silnie przepalonej konstrukcji drewnianej; miąższość nawarstwień 2,1-3 m do bazaltowego calca. 1978 - badania sondażowe (zapewne T. Kaletyn). 2004 - dokumentacja ratownicza (K. Fokt, P. Zubrzycki), zadokumentowano fotograficznie i rysunkowo ode. profilu dawnego kamieniołomu bazaltu (por. w niniejszej pracy ryc. 6b). 2005 - badania sondażowe (K. Fokt, P. Zubrzycki, M. Zysnarska i in.): założono wykop na S skraju zachowanej cz. założenia (4/05) i odczyszczono profil S wykopu 3/67 (wykop 3/05); w wykopie 4/05 zadokumentowano podwalinowe partie obwałowań wś, a w wykopie 3/05 w-wy stanowiące podsyp pod wał oraz fragment rozsypiska samego wału. 2007 - badania sondażowe z ramienia Polskiego Stowarzyszenia „Euroopera” (K. Fokt), z konstrukcji drewnianej związanej z podstawą wału, z profilu E wykopu 2/67, pobrano próbkę drewna dębowego do datowania dendrochronologicznego (wynik niejednoznaczny, datowanie na X lub XI w.). Próby zwęglonego drewna zarówno te pobrane w wykopie 4/2005, jak też w odsłoniętym profilu wykopu II/1967 w 2007 r., były relikdami drewna dębowego (wg oceny, odpowiednio, mgr Magdaleny Moskal i prof. Marka Krąpca).
7. KM Görlitz EK 21-1929, 11-1930, 62-1930, 78-1930, 39-1931, 94-1931, 6-1940, 19-1970, 6-2002; MŁ Zgorzelec (materiały z lat 2005-2007). Nie ustalono miejsca przechowywania zabytków wydobytych w latach 50. i 60. (być może WUOZ Wrocław, składnica w Lubiążu).



Ryc. 12. Tylice, pow. zgorzelecki, stan. nr 1. Układ nawarstwień zarejestrowanych w 2004 r. w profilu A-B. Opis warstw: 1 - szaro-czarna w-wa próchnicy i ściółki, 2 - płowobrunatna w-wa piaszczysta z rumoszem bazaltowym, 3 - jasnoszara zwarta glina z drobnym rumoszem bazaltowym, 4 - szara, sypka w-wa piaszczysta ze spalenizną i węgielkami, 5 - szarobrunatna sypka w-wa piaszczysta z domieszką drobnego rumoszu bazaltowego, 6 - jasnoszara zbita w-wa gliniasta z domieszką rumoszu bazaltowego, 7 - szarozółto-pomarańczowa, dość sypka w-wa piaszczysta, 8 - jasnoszara, zwarta w-wa gliny zwietrzelinowej i rumoszu bazaltowego, z domieszką frakcji piaszczystej, 9 - szara, dość sypka w-wa piaszczysta, to - w-wa szarej gliny zwietrzelinowej i rumoszu bazaltowego (calec)

8. WUOZ Wrocław, O./Jelenia Góra,teczka *Tylice*, sprawozdania z badań 1967, 2005 i 2007 r., oraz mpisy 12/ARCH, 27/ARCH; MŁ Zgorzelec: sprawozdania i kopie dokumentacji badań z 2005 i 2007 r.
9. AB 1930, s. 94; Gandert 1931, s. 62; Frenzel 1932, s. 152; Schultz 1939/1940, s. 56,104 (tam dalsze odsyłacze); AB 1941, s. 237; Kudła 1961, s. 42; Kudła 1961a, s. 140-142; SilAnt 4:1962, s. 278, 288; 9:1967, s. 235, 244; InfArch. 1967, s. 312-313; Inf. KZA 1967, s. 66-67; Kaletynowie, Lodowski 1968, s. 143-144 (tam dalsze odsyłacze); Inf. KZA 1968, s. 63-64; Kaletynowie 1969, s. 114; SilAnt 21:1979, s. 258; SilAnt 22:1980, s. 193,195; SilAnt 24:1982, s. 154; Prus 2002, s. 112-113 (tam dalsze odsyłacze); Richthofen 2003, s. 300; Jaworski 2005, s. 34, 52-53, 103-104; Fokt, Zubrzycki, Zysnarska 2008 (tam dalsze odsyłacze).

#### XV. ZAWIDÓW, pow. zgorzelecki, stan. nr 1 (AZP 1/81-10)

1. Do 1945 Burgberg, obecnie Góra Zamkowa.
2. Mezoregion: Obniżenie Żytawsko-Zgorzeleckie. Mikroregion: Obniżenie Zawidowskie. Krawędź wysoczyzny, na której położony jest Stary Zawidów; skalisty cypel wys. ponad 270 m n.p.m., wysunięty na S, wyniesiony stromo ok. 45 m nad doliną Kociego Potoku.
3. Grodzisko owalne o maksymalnych wymiarach 110x40 m., zajmujące wierzchołek cypla, oddzielony od wysoczyzny fosą o szer. do 5 m. W jego obrębie wybijają się dwa stożkowate wzniesienia: S o średn. podstawy ok. 15 m i N

- o wym. podstawy 20x18 m., wys. ok. 6 m od dna fosy. Widocznych jest kilka nowożytnych wkopów.
4. Ułamki ceramiki wś, klucz żelazny.
  5. X-XII w. (datowanie ceramiki). Na grodzisku wś. w XII w. stanęła fortyfikacja biskupia w typie motte, wzmiankowana w dokumencie z 1187 r. (CDSR II 1, nr 61), z którą należałoby wiązać N nasyp i mury uchwycone w badaniach L. Feyerabenda.
  6. Inspekcja Sekcji Starożytniczej Towarzystwa Przyrodoznawczego 1832; badania 1 znaleziska powierzchniowe 1929, 1930, 1932, 1943, 1960, 1965, 1970, 1977; inspekcja WKZ Jelenia Góra 1980. 1922 - badania wykopaliskowe (L. Feyerabend): 3 wykopy sondażowe, odkryto odcinki murowanych fundamentów założenia obronnego, pozostałości wału w konstrukcji przekładkowej, a także prawdopodobnie fundament przyczółka mostowego w N części założenia. 1970 - badania wykopaliskowe na zlecenie KZA Wrocław (E. Kihl-Byczko): 3 wykopy sondażowe na grodzisku, uchwycono w-wę kulturową; 1 wykop w fosie - odkryto 2 fragm. naczyń ceramicznych XI-XII w.
  7. KM Görlitz EK 70-1929, 55-1930, 21-1932, 91-1932, 10-1943, 11-1943, <sup>12-1</sup> 943> 13-1943-
  8. KM Görlitz,teczka *Seidenberg*, H. A. Schultz 1941a, s. [4,10]; WUOZ Wrocław, o/Jelenia Góra,teczka *Zawidów*; mpis 7/ARCH.
  9. Hirsche 1838, s. 135; MJI 16:1922, s. 150; Gandert 1931, s. 62; Frenzel 1932, s. 150; Gandert 1933, s. 41; Kudła 1961, s. 47; SilAnt 4:1962, s. 284; SilAnt 9:1967, s. 235, 238; Kaletynowie, Lodowski 1968, s. 165-166 (tam dalsze odsyłacze); Kaletynowie 1969, s. 114; SilAnt 14:1972, s. 268, 276; SilAnt 24:1982, s. 154; Oettel 1995; Prus 2002, s. 119 (tam dalsze odsyłacze); Richthofen 2003, s. 300.

## PIŚMIENNICTWO

### Źródła pisane

- CDB I. *Codex Diplomaticus et Epistolaris Regni Bohemiae*, vol. I, ed. G. Friedrich, Praga 1904-1907.  
 CDSR II.1. *Codex Diplomaticus Saxoniae Regiae*, Teil II: *Urkundenbuch des Hochstifts Meissen*, Bd. 1, ed. G.E. von Gersdorf, Leipzig 1864.

### Opracowania nie wydane drukiem

- Każmierczyk J. 1986. *Aktualny stan prac wykopaliskowych na grodzisku w Niedowie i wnioski badawcze na 1987 rok. Uwagi i refleksje na marginesie przeprowadzonych konsultacji badań na grodzisku w Niedowie w 1986 roku*, Wrocław, maszynopis w zbiorach archiwum WUOZ Wrocław, delegatura w Jeleniej Górze nr 31/ARCH (tekst dołączony do sprawozdania z badań za rok 1986).
- Krąpiec M. 2007. *Wyniki analiz dendrochronologicznych prób zwęglonego drewna z Tylic, stan. 1, pow. Zgorzelec*, Kraków, maszynopis w Muzeum Łużyckim w Zgorzelcu.
- Oettel G. 2004. *Die archäologische Sammlung der Städtischen Museen Zittau*. Katalog, Zittau, maszynopis w Stadtmuseen Zittau, kopia uprzejmie udostępniona przez Autora.

- Schultz H.A. 1941. Die Burgwälle der östlichen Oberlausitz, maszynopis w zbiorach Kulturhistorisches Museum Görlitz (w materiałach do nie wydanego tomu *Jahreshefte der Gesellschaft für Anthropologie, Urgeschichte und Volkskunde der Preussischen Oberlausitz*).
- Schultz H.A. 1941a. *Die vor- und frühgeschichtliche Mensch im Kreise Lauban*, maszynopis w zbiorach Kulturhistorisches Museum Görlitz (w materiałach do nie wydanego nigdy tomu *Jahreshefte der Gesellschaft für Anthropologie, Urgeschichte und Volkskunde der Preussischen Oberlausitz*).
- Śledzik-Kamińska H. 1986. Wstępne wyniki badań grodziska nr 1 w Niedowie, gmina Zgorzelec, województwo jeleniogórskie w 1986 roku, Wrocław, maszynopis w zbiorach archiwum Wojewódzkiego Urzędu Ochrony Zabytków we Wrocławiu, delegatura w Jeleniej Górze, 31/ARCH.

## Opracowania drukowane

- Behla R. 1888. *Die vorgeschichtlichen Rundwälle in östlichen Deutschland*, Berlin.
- Beneš B. 1964. Predbežny soupis nemovitych památek okresu Liberec, *Sbornik Severoceskeho Muzea*, t. 4, s. 331-357-
- Coblenz W. 1963. Die archäologischen Befunde zur slawischen Besiedlung des Eigenschen Kreises, *Arbeits- und Forschungsberichte zur Sächsischen Bodendenkmalpflege*, 1.11/12, s. 110-118.
- Coblenz W. 1988. *Ein altslawischer Wall bei den Spitzhäusern in Zehren*, (w:) H.-J. Vogt (red.), *Archäologische Feldforschungen in Sachsen: Fünfzig Jahre Landesmuseum für Vorgeschichte Dresden*, Berlin, (*Arbeits- und Forschungsberichte zur Sächsischen Bodendenkmalpflege: Beiheft 18*), s. 366-367.
- Coblenz W. 1988a. *Ausgrabungen am Burgwallrest von Köllmichen*, Kr. Grimma, (w:) H.-J. Vogt (red.), *Archäologische Feldforschungen in Sachsen: Fünfzig Jahre Landesmuseum für Vorgeschichte Dresden*, Berlin, (*Arbeits- und Forschungsberichte zur Sächsischen Bodendenkmalpflege: Beiheft 18*), s. 368-369.
- Coblenz W. et al. 1985. *Corpus archäologischer Quellen zur Frühgeschichte auf dem Gebiet der DDR (7. bis 12. Jahrhundert)*, (w:) J. Herrman, P. Donat, (red.) Lief. 4: *Bezirke Cottbus, Dresden, Karl-Marx-Stadt, Leipzig*, Textband und Tafelteil, Berlin.
- Cotta B. 1839. Über gewisse ringförmige Erdwälle und andere aus Schlacken bestehende Wälle in der Oberlausitz, *Neues Lausitzisches Magazin* 1.17, s. 116-125.
- Fokt K. 2008. Badania sondażowe na wczesnośredniowiecznym grodzisku i podgrodziu w Koźlicach, pow. Zgorzelec w r. 2006, *Śląskie Sprawozdania Archeologiczne*, t. 50, s. 361-371.
- Fokt K. 2011. Burgwallbefestigungen der östlichen Oberlausitz aufgrund alter und neuer Forschungen, (w:) F. Biermann et al. (red.), *Transformationen und Umbrüche des 12./13. Jahrhunderts: Beiträge der Sektion zur slawischen Frühgeschichte des 19. Jahrestagung des Mittel- und Ostdeutschen Verbandes für Altertumforschung in Görlitz, 01. bis 03. März 2010*, Beiträge zur Ur- und Frühgeschichte Mitteleuropas, t 64, Langenweissbach: Beier&Beran 2011, s. 263-270.
- Fokt K., Zubrzycki P., Zysnarska M. 2008. Grodzisko w Tylicach, pow. Zgorzelec, w świetle dotychczasowych badań, *Śląskie Sprawozdania Archeologiczne*, t. 50, s. 371-383.
- Frenzel W. 1925. Veensberg, der Burgwall von Blumberg bei Ostritz, *Bautzener Geschichtshefte*, t. 3, s. 1-15, 146-151.
- Frenzel W. 1925a. Der Wall von Friedersdorf an der Landeskronen, *Bautzener Geschichtshefte*, t. 3, s. 144-145-
- Frenzel W. 1925b. Gab es einst einen Gau Besunzane an der Landeskronen bei Görlitz?, *Bautzener Geschichtshefte*, t. 3, s. 25-30.
- Frenzel W. 1926. Burgberg und Wasserschloss von Döbschütz, *Bautzener Geschichtshefte*, t. 4, s. 101-106.
- Frenzel W. 1926a. Die Burgwälle der östlichen Oberlausitz, *Bautzener Geschichtshefte*, t. 4, s. 245-252.
- Frenzel W. 1927. Volksgut in Not, *Oberlausitzer Heimatzeitung*, t. 8, s. 21-24, 39-43. 54-57. 127-128.
- Frenzel W. 1927a. Der Forschungsstand der Vorgeschichte in der Oberlausitz, *Mannus*, 1.19, s. 1-79.
- Frenzel W. 1928. Die Burgwälle von Nieda an der Wittig, *Bautzener Geschichtshefte*, t. 6, s. 15-18.
- Frenzel W. 1929. *Bilderhandbuch zur Vorgeschichte der Oberlausitz*, Leipzig.
- Frenzel W. 1932. *Vorgeschichte der Lausitzen. Land, Volk, insbesondere die Wenden*, Die Lausitzer Wenden: Heft 1, Langensalza-Berlin-Leipzig.

- Gühne A. 1988. Sondierungen an der Wehranlage auf dem Dechanatsberg bei Nossen, Kr. Meissen, (w:) H.-J. Vogt red., *Archäologische Feldforschungen in Sachsen: Fünfzig Jahre Landesmuseum für Vorgeschichte Dresden, (Arbeits- und Forschungsberichte zur Sächsischen Bodendenkmalpflege: Beiheft 18*, Berlin, s. 357-359.
- Gandert O.F. 1931. Fundnachrichten: Wichtige Neufunde und Neuerwerbungen aus der Preußischen Oberlausitz in der Zeit vom 1.1.1929 bis 31.12.1930, *Nachrichtenblatt für Deutsche Vorzeit* 7/2, s. 59-62.
- Gandert O.F. 1932. *Tiere der Heimat*, Niederschlesische Heimat 1932, s. 194, 198, 203, 207.
- Gandert O.F. 1933. *Die vor- und frühgeschichtlichen Funde im Kreise Lauban, (Laubaner Heimatkalender 1933)*, s. 33-43-
- Hellmich M. 1923. *Die Besiedlung Schlesiens in vor- und frühgeschichtlicher Zeit*, Breslau.
- Hirsche G.T.L. 1838. Die Althertums-Section bei der privilegierten Naturforschenden Gesellschaft in Görlitz, *Abhandlungen der Naturforschenden Gesellschaft zu Görlitz* 2/2, s. 127-143.
- Jacob H., Quietzsch H. 1982. *Die geschützte Bodendenkmale im Bezirk Dresden*, Dresden.
- Jahn M. 1926. *Vorgeschichte des Friedländischen*, Heimatkunde des Bezirkes Friedland in Böhmen: Allgemeiner Teil III, Friedland, s. 1-25.
- Jaworski K. 2005. *Grody w Sudetach (VIII-X w.)*, Wrocław.
- Kaletynowie T. i M. 1968. Grody na Dolnym Śląsku, *Z Otchłani Wieków*, t. 34, s. 133-136.
- Kaletynowie T. i M. 1969. Ziemia w grody bogata, *Z Otchłani Wieków*, t. 35, s. 112-116.
- Kaletynowie T. i M., Lodowski J. 1968. *Grodziska wczesnośredniowieczne województwa wrocławskiego*, Wrocław.
- Kaufmann H. 1988. *Die frühgeschichtliche Wall- und Wehranlage auf dem Oschatzer Collm*, (w:) H.-J. Vogt red., *Archäologische Feldforschungen in Sachsen: Fünfzig Jahre Landesmuseum für Vorgeschichte Dresden, Arbeits- und Forschungsberichte zur Sächsischen Bodendenkmalpflege: Beiheft 18*, Berlin, s- 331-333-
- Każmierczyk J. 1978. Kamienne elementy obronne grodów śląskich w VIII-XII w., Wrocław: Instytut Historii Architektury, Sztuki i Techniki Politechniki Wrocławskiej, *Prace Naukowe Instytutu Historii Architektury, Sztuki i Techniki Politechniki Wrocławskiej*, 1.12, *Studia i materiały* nr 5, s. 33-49.
- Knebel J. 1983. Archäologisch-historische Aspekte der frühgeschichtlichen Besiedlung der Lausitz, *Letopis; Reihe B* 30, s. 162-173.
- Köhler G. 1838. Ritterburgen und Raubschlösser in der Oberlausitz, *Neues Lausitzisches Magazin* 16, s. 1-13, 386-397.
- Kudła A. 1961. Powiat Lubań Śl., *Biuletyn Informacyjny Konserwatora Zabytków Archeologicznych na województwo wrocławskie 1959-1960*, Wrocław, s. 47-49.
- Kudła A. 1961a. Powiat Zgorzelec, *Biuletyn Informacyjny Konserwatora Zabytków Archeologicznych na województwo wrocławskie 1959-1960*, Wrocław, s. 141-148.
- Meiche A. 1908. Die Oberlausitzer Grenzrücke vom Jahre 1241 und die Burgwarde Ostrusna, Trebista und Godobi, *Neues Lausitzisches Magazin*, t. 84, s. 145-251.
- Moschkau A. 1885. Die prähistorische Alterthümer der Oberlausitz und deren Fundstätten, *Neues Lausitzisches Magazin*, t. 61, s. 79-131.
- Oettel G. 1995. *Der Gau Zagost und der mittelalterliche Landesaufbau an oberer Neisse und Mandau bis zur Gründung der Stadt Zittau Mitte 13. Jahrhunderts*, (w:) G. Oettel, V. Dudeck (red), *Mitteilungen des Zittauer Geschichts- und Museumvereins, (Die Besiedlung der Neissregion*, t. 22), Zittau, s. 10-26.
- Pescheck M. 1838. Der Opferhügel bei Ostritz, der Venusberg genannt, *Neues Lausitzisches Magazin*, 1.16, s. 282-292.
- Poleski J. 2004. *Wczesnośredniowieczne grody w dorzeczu Dunajca*, Kraków: Instytut Archeologii UJ.
- Preusker K. 1841. *Blicke in die Vaterländische Vorzeit*, 1.1, Leipzig.
- Preusker K. 1843. *Blicke in die Vaterländische Vorzeit*, t. 2, Leipzig.
- Prus O. 2002. *Katalog publikowanych stanowisk archeologicznych Dolnego Śląska*, cz. 1, red. J. Lodowski, Jelenia Góra.
- Quietzsch H. 1980. Wichtige Neufunde der Jahre 1968-1969 aus den Bezirken Dresden, Karl-Marx-Stadt und Leipzig, *Arbeits- und Forschungsberichte zur Sächsische Bodendenkmalpflege* t. 23:1979, s. 225-288.

- Reich C. 1996. Sächsische Funde im Museum für Vor- und Frühgeschichte, Berlin, *Arbeits- und Forschungsberichte zur Sächsischen Bodendenkmalpflege*, t. 38, s. 253-380.
- Richthofen J. von, 2003. Die Landeskrone bei Görlitz - eine bedeutende slawische Befestigung in der östlichen Oberlausitz, *Arbeits- und Forschungsberichte zur Sächsischen Bodendenkmalpflege*, t. 45, s. 263-300.
- Richthofen J. von, 2004. Besunzane- Milzener- Sorben, (w:) J. von Richthofen (red.), *Besunzane- Milzener- Sorben. Die slawische Oberlausitz zwischen Polen, Deutschen und Tschechen*, Görlitz: Städtische Kunstsammlungen, *Schriftenreihe der Städtischen Sammlungen für Geschichte und Kultur Görlitz, Neue Folge*, t. 37, s. 7-28.
- Schmidt H. 1904. Der Wall und die Burg auf dem Hutberge in Schönau a. d. Eigen, *Neues Lausitzisches Magazin*, t. 80, s. 113-123.
- Schmidt H. 1906. Der Doppelwall auf dem Rotstein bei Sohland, *Jahreshefte der Gesellschaft für Anthropologie, Urgeschichte und Volkskunde der Preussischen Oberlausitz*, t. 2, z. 1-2, s. 131-143; [tekst wydany także w: *Gebirgsfreund*, 1.18, s. 153-157].
- Schmidt H. 1909. Die vorgeschichtlichen Rundwälle in der Amthauptmannschaft Löbau i. S., *Jahreshefte der Gesellschaft für Anthropologie, Urgeschichte und Volkskunde der Preussischen Oberlausitz*, t. 2, R. 1907-1908, s. 165-241;
- Schmidt H. 1926. Die Burgwallzeit in der Ostlausitz (aus der Nachlaß von H. Schmidt hrsgb. von W. Frenzel), *Nachrichtenblatt der Mittelstelle für Heimatforschung in Markgraftum Oberlausitz*, t. 1/3, s. 59-66.
- Schönwälder K.F. 1880. Die hohe Landstrasse durch die Oberlausitz im Mittelalter, *Neues Lausitzisches Magazin*, t. 56, s. 342-368.
- Schultz H.A. 1937. Tätigkeitsbericht des staatlichen Vertrauensmannes in der Preußischen Oberlausitz, *Nachrichtenblatt für die Deutsche Vorzeit*, 1.13, s. 279-283.
- Schultz H.A. 1938. *Bilder aus der Vor- und Frühzeit der preussischen Oberlausitz*, Leipzig.
- Schultz H.A. 1939/1940. Die vor- und frühgeschichtliche Besiedlung des Kreises Görlitz, *Jahreshefte der Gesellschaft für Anthropologie, Urgeschichte und Volkskunde der Preussischen Oberlausitz*, t. 6/1-2, Görlitz.
- Schubert J. 1929. Wie das Friedländische zur Kenntnis seiner Vorgeschichte gelangt ist, *Mitteilungen des Vereines für Heimatkunde des Jeschken-Iser Gaus*, t. 23, s. 184-187.
- Schuster o.1869. *Die alten Heidenschanzen Deutschlands mit specieller Beschreibung des oberlausitzer Schanzensystems*, Dresden.
- Sprenger E. 1937. Vor- und frugeschichtliche Denkmale der Amthauptmannschaft Zittau, die in der Landesdenkmallexikon B eingetragen wurden, *Zittauer Geschichtsblätter* R. 1937, s. 3-4.
- Stará M. 1988. Archeologický výzkum lokality Loučna-Saň, *Sborník Severočeského Muzea*, t. 9, s. 134-146.
- Sledzik-Kamińska H. 1988. Wyniki badań na grodzisku w Niedowie, gm. Zgorzelec, *Śląskie Sprawozdania Archeologiczne*, t. 30, s. 107-115.
- Śledzik-Kamińska H. 1988a. Badania wykopaliskowe wczesnośredniowiecznego grodziska nr 1 w Niedowie, gm. Zgorzelec, woj. Jeleniogórskie w 1984 r., *Śląskie Sprawozdania Archeologiczne* 27, s. 51-54, tabl. XIX-XXIV.
- Sledzik-Kamińska H. 1989. Grodzisko wczesnośredniowieczne nr 1 w Niedowie, gm. Zgorzelec. Sprawozdanie z badań przeprowadzonych w 1985 r., *Śląskie Sprawozdania Archeologiczne*, t. 28, s. 87-90, tabl. XXXV-XLV.
- TeskeG. 2003. Wczesnopiastowskie budownictwo grodowe w Wielkopolsce południowej: wstęp do problematyki, *Wielkopolskie Sprawozdania Archeologiczne*, t. 6, s. 105-115.
- Tyszkiewicz L. 1965. Zur Problematik der frühmittelalterlichen Stammesgebiete und Burgbezirke in der Nieder- und Oberlausitz, *Lëtöpis: Reihe B* 15, 39-66.
- Vogt H.-J. 1988. *Eine frühmittelalterliche Befestigung in Altengroitzsch Ortsteil von Groitzsch, Kreis Borzna*, (w:) H.-J. Vogt (red.), *Archäologische Feldforschungen in Sachsen: Fünfzig Jahre Landesmuseum für Vorgeschichte Dresden, Arbeits- und Forschungsberichte zur Sächsischen Bodendenkmalpflege: Beiheft 18*, Berlin, s. 343-348.

## RAMPART CONSTRUCTION TECHNIQUES USED IN STRONGHOLDS OF EASTERN UPPER LUSATIA (\*MILSKO\*)

### *Summary*

The article reports on the results of past and current studies of rampart construction techniques used in early medieval strongholds classified to the so-called Lusatian concentration of strongholds in the Sudetes. All of them date back to the 9th-10th century (most of them presumably to the 10th) and were raised either by the \*Bežuncane<sup>1</sup>, or by the \*Milcane\* tribe who occupied this area before ca. 970; some of these strongholds were used also during the 11th-12th century when Upper Lusatia (later name of the historical region of \*Milsko<sup>1</sup>) was part of the Kingdom of Germany ruled by the margraves of Meissen or by Bohemian dukes. Ramparts of fifteen earthworks recorded on this territory have been investigated archaeologically but only three of them have published drawings of their rampart destruction layer stratigraphy, and two others have relatively detailed descriptions of stratigraphy. Stone elements of the rampart constructions discussed in the text were of the following form: dry wall (rarely as stand-alone defensive works - only at Niedów site 1 a rampart was identified in which this technique had been used in its entire width), stone substructures (Landeskrona, Bratków), stone facing (in the study area, more frequently than in the land of Bautzen, ramparts had a bifacial stone facing - on the inside and on the outside) and the fill of layered earth-and-timber grid ramparts, mostly composed of stone. The most common technique of rampart core construction was the layered earth-and-timber grid construction; different variants of this technique are discussed, known from the area of interest. No ramparts in a log chamber construction were identified although there is some evidence that ramparts may have been raised in segments. For some stronghold sites it was possible to confirm the use of techniques used to prepare the ground for rampart construction: by digging an artificial bench in the hill slope (Tylice, Landeskrona), dumping and spreading a layer of fine or medium sand (Kožlice), by building the rampart on an embankment thrown up earlier, setting it over chambers built of logs (Tylice). Also discussed in the text are techniques meant to improve rampart stability by providing them with a layered earth-and-timber grid (Kožlice, Landeskrona) or a stone (Niedów) berm.

Krzysztof Fokt  
Wydział Prawa i Administracji UJ  
Pracownia Wydawnictw Źródłowych  
ul. Gołębia 9,31-007 Kraków  
e-mail: krzysztof.fokt@uj.edu.pl