

Piotr Köhler

Instytut Botaniki Uniwersytetu Jagiellońskiego  
Kraków

### NAUKOWA SPUŚCIZNA JEANA EMMANUELA GILIBERTA W POLSCE (EGZEMPLARZE DZIEŁ, RECEPCJA)

Spośród uczonych naturalistów działających w drugiej połowie XVIII w. w Rzeczypospolitej Francuz Jean Emmanuel Gilbert (1741-1814) był niewątpliwie postacią najwybitniejszą. Jego niespełna ośmioletni pobyt w Grodnie, a następnie w Wilnie, był wprawdzie krótki, jednakże bardzo znaczący w historii polskiej botaniki. Już w kilka lat po przybyciu J. E. Giliberta do Polski nauczyciel historii, bibliotekarz i sekretarz w Szkole Rycerskiej w Warszawie Jean-Baptiste Dubois de Jancigny (1752-1808) w wydanej w Berlinie w 1778 roku książce *Essai sur l'histoire littéraire de Pologne* [...] odnotował fakt kierowania przez J. E. Giliberta ogrodem botanicznym w Grodnie<sup>1</sup>. Zasługi naukowe tego francuskiego przyrodnika wysoko oceniane były przez większość polskich botaników działających do końca XIX w. począwszy od Stanisława Bonifacego Jundzilla (1761-1847)<sup>2</sup>, profesora botaniki Uniwersytetu Wileńskiego<sup>3</sup>.

Działalność J. E. Giliberta w Polsce i jej rezultaty dostrzegali również nie botanicy. Pierwszym z nich był Jerzy Christian Arnold (1747-1827)<sup>4</sup>, lekarz i historyk nauki, który w 1822 roku wylicza m.in. następujące zasługi Giliberta: „Zaszczepca i pierwszy hodownik ogrodu Wileńskiego, ustanowił roczne po okolicach wycieczki i zielnicze podróże, iakie dawniej z korzyścią w Grodnie odbywał, i ogłoszonymi dziełami postrzeżenia swoje wykladał”<sup>5</sup>. Dotychczas jednym z ostatnich, który pisał o J. E. Gilibercie, był Piotr Daszkiewicz z Muzeum Historii Naturalnej w Paryżu, który w 1995 roku wydał o nim książkę pt. *Polityka i przyroda*<sup>6</sup>.

Celem niniejszego artykułu jest opisanie naukowej spuścizny J. E. Giliberta, jaka obecnie znajduje się w Polsce, oraz analiza jej recepcji w polskiej nauce. Z tego względu następne dwa rozdziały poświęcone będą kolejno omówieniu publikowanych dzieł tego botanika stwierdzonych w polskich bibliotekach oraz prześledzeniu ich recepcji

w polskiej literaturze naukowej. Ponieważ zidentyfikowano obecność jedynie dzieł botanicznych, do botaniki i botaników ograniczono analizę recepcji.

## EGZEMPLARZE DZIEŁ W POLSKICH BIBLIOTEKACH

Na całość opublikowanego dorobku naukowego Jeana Emmanuela Giliberta składa się co najmniej 16<sup>7</sup> książek i ponad 140 różnej wagi artykułów<sup>8</sup>. Najwcześniejszą publikacją jest *Les Chefs d'oeuvres de Monsieur de Sauvages* z 1770 roku. Ostatnia praca, *Le calendrier de flore*, wydrukowana została w 1809 roku. Jak widać, J. E. Gilibert publikował zarówno przed przyjazdem do Polski i Litwy, podczas pracy w Grodnie i Wilnie, jak i po powrocie do Francji. Przynajmniej część z jego drukowanej spuścizny znajduje się obecnie w Polsce. Już w 1925 r. Witold Sławiński (1888-1962), ówczesnie adiunkt na Uniwersytecie Poznańskim<sup>9</sup>, wzmiankował obecność egzemplarzy *Flora Lituanica inchoata* w ówczesnych niektórych polskich bibliotekach: Czapskich, Ossolińskich, Instytutu Botanicznego Uniwersytetu Jagiellońskiego, Publicznej i Uniwersyteckiej w Wilnie, im. Eustachego i Emilii Wróblewskich w Wilnie, Witolda Sławińskiego w Wilnie (oraz w Bibliotece Uniwersytetu św. Włodzimierza w Kijowie)<sup>10</sup>. W 2012 r. podobny spis wykonała Aurika Ričkienė z Wilna; jednak autorka ta z polskich bibliotek wymieniła tylko Ossolineum we Wrocławiu i Instytut Botaniki Uniwersytetu Jagiellońskiego<sup>11</sup>. Ponieważ oba powyższe opracowania są niekompletne należało przynajmniej w przybliżeniu stwierdzić, które z dzieł Giliberta znajdują się obecnie w polskich bibliotekach, a ponadto – w jakiej liczbie i w jaki sposób znalazły się w tych księgozbiorach.

W celu zlokalizowania egzemplarzy dzieł tego przyrodnika znajdujących się w Polsce wytypowano 54 biblioteki. Zostały one wybrane głównie ze względu na swą historię, charakter gromadzonych zbiorów lub też wielkość księgozbioru, czyli cechy mogące wskazywać na wyższe w porównaniu z pozostałymi bibliotekami prawdopodobieństwo posiadania w zasobach dzieł J. E. Giliberta. Znalazły się wśród nich dwie główne ksiąźnice Polski: Biblioteka Narodowa i Biblioteka Jagiellońska, niektóre biblioteki uniwersyteckie m.in. w Białymstoku, Katowicach, Kielcach, Lublinie, Łodzi, Poznaniu, Toruniu, Warszawie i Wrocławiu, biblioteki wybranych instytucji i towarzystw naukowych, w tym: Biblioteka Nauki PAN i PAU w Krakowie, Biblioteka Gdańska PAN, Biblioteka Kórnicka PAN, Zakład Narodowy im. Ossolińskich we Wrocławiu, Biblioteka Poznańskiego Towarzystwa Przyjaciół Nauk, Biblioteka Towarzystwa Przyjaciół Nauk w Przemyślu, Biblioteka im. Zielińskich Towarzystwa Naukowego Płockiego, niektóre biblioteki samorządowe i jednostek administracyjnych, m.in.: Biblioteka Publiczna m.st. Warszawy, Biblioteka Raczyńskich w Poznaniu, Książnica Podlaska im. Łukasza Górnickiego w Białymstoku, Książnica Pomorska im. Stanisława Staszica w Szczecinie, oraz biblioteki miejskie i wojewódzkie, m.in. w Bielsku-Białej, Chrzanowie, Cieszynie, Elblągu, Gdańsku, Jarosławiu, Koszalinie, Lublinie, Łańcucie, Łomży, Nowym Sączu, Olsztynie, Puławach, Radomiu, Rzeszowie, Zamościu

oraz w Żywcu. Dyrekcje tych bibliotek (lub odpowiednie działy informacji naukowej) zostały poproszone o dostarczenie wykazu posiadanych dzieł J. E. Giliberta wraz z, jeśli taka informacja się zachowała, proveniencją każdego z tych dzieł. Spośród tych 54 instytucji, do których zapytanie zostało skierowane, odpowiedziało jedynie 27 bibliotek. Na podstawie otrzymanej w taki sposób informacji stwierdzono, że dzieła J. E. Giliberta odnotowane są w 16<sup>12</sup> z nich (tabl. 1). Czy są to już wszystkie biblioteki? Z całą pewnością nie. W kwerendzie nie zostały wzięte pod uwagę m.in. księgozbiory klasztorne i prywatne. Dlatego liczba egzemplarzy dzieł J. E. Giliberta znajdujących się obecnie w Polsce może być wyższa.

**Tabl. 1. Dzieła (lub ich części) J. E. Giliberta w polskich bibliotekach.**

**A** – Biblioteka Instytutu Botaniki Uniwersytetu Jagiellońskiego (Kraków), **B** – Biblioteka Jagiellońska (Kraków), **C** – Biblioteka Kórnicka PAN, **D** – Biblioteka Książąt Czartoryskich (Kraków), **E** – Biblioteka Narodowa, Zakład Starych Druków (Warszawa), **F** – Biblioteka Nauki PAN i PAU (Kraków), **G** – Biblioteka PTPN (Poznań), **H** – Biblioteka Publiczna m.st. Warszawy, **I** – Biblioteka Raczyńskich (Poznań), **J** – Biblioteka Śląska (Katowice), **K** – Biblioteka Uniwersytecka (Toruń), **L** – Biblioteka Uniwersytetu Łódzkiego, **M** – Biblioteka Uniwersytetu Poznańskiego, **N** – Biblioteka Uniwersytetu Warszawskiego, **O** – Książnica Cieszyńska, **P** – Zakład Narodowy im. Ossolińskich (Wrocław). W nawiasach kwadratowych – liczba egzemplarzy (gdym więcej niż jeden).

I.p.	Tytuł	Biblioteki
1	<i>L'anarchie medicinale, ou la médecine considérée comme nuisible à la société</i> [...] T. 1. (Neuchatel 1772)	B, C, E, N
2	<i>L'anarchie medicinale</i> [...] T. 2. (Neuchatel 1772)	B, C, E, N
3	<i>L'anarchie medicinale</i> [...] T. 3. (Neuchatel 1772)	C, E, N
4	<i>Chloris Grodnenensis seu conspectus plantarum agri Grodnenensis, ordine Linneano</i> [...] (Grodnae 1781)	A, B, C <sub>(1+1+1)</sub> , E, G, K, L, N, P
5	<i>Flora lituanica inchoata, seu enumeratio plantarum quas circa Grodnam collegit et determinavit</i> [...] <i>Collectio prima. Monopetalae non figuratae</i> (Grodnae 1781)	A, B, C <sub>(1+1+1)</sub> , E, G, K, L, N, P
6	– <i>Collectio secunda. Labiatae et ringentes.</i>	A, B, C <sub>(1+1+1)</sub> , E, G, K, L, N, P,
7	– <i>Collectio tertia. Monopetalae compositae.</i>	A, C <sub>(1+1+1)</sub> , E, G, K, P
8	<i>Supplementum primae et secundae Collectionis Florae Lithuanicae</i> [...]. <i>Collectio quarta. Umbelliferae, cruciatae, papilionaceae</i> (Vilnae 1782)	A, B, C, E <sub>(1+1)</sub> , G, K, P
9	– <i>Collectio quinta. Plantae floribus Polypetalis paucistamineae.</i>	A, B, C, E <sub>(1+1)</sub> , G, K, P
10	<i>Indagatores naturae in Lithuania seu opuscula varii argumenti</i> [...] (Vilnae 1781)	A, B, C, D, E, G, J, N <sub>(1+1+1)</sub> , P

11	<i>Flora Lithuanica inchoata, seu enumeratio plantarum quas circa Grodnam collegit et determinavit Joannes – Emmanuel Gilibert (Coloniae Allobrogum 1785)</i>	A <sub>[1+1+1]</sub> , B, C
12	<i>Chloris Grodnensis seu conspectus plantarum agri grodnensis in Lituania, ordine Linneano (Coloniae Allobrogum 1785)</i>	A <sub>[1+1]</sub> , B, C, D
13	<i>Plantae rariores et communes Lithuaniae observationibus aut descriptionibus illustratae (1785-86)</i>	A <sub>[1+1]</sub> , B, C
14	<i>Chloris Lugdunensis seu conspectus plantarum agri Grodnensis in Lituania, ordine Linneano (1785)</i>	A
15	<i>Flora Delphinalis sive elenchus generum et specierum plantarum indigenarum [...]</i> (Coloniae-Allobrogum 1785)	A, C, P
16	<i>Linnaei genera plantarum Europae. Pars I. (1785)</i>	A
17	<i>Linnaei species plantarum Europae. Pars I. (1785)</i>	A
18	<i>Caroli Linnaei botanicorum principis systema plantarum Europae [...]</i> Tomus I (Coloniae-Allobrogum 1785)	A, C <sub>[1+1]</sub>
19	<i>Caroli Linnaei botanicorum principis systema plantarum Europae [...]</i> Tomus II (Coloniae-Allobrogum 1785)	C <sub>[1+1]</sub>
20	<i>Caroli Linnaei botanicorum principis systema plantarum Europae [...]</i> Tomus III (Coloniae-Allobrogum 1785)	A, C <sub>[1+1]</sub>
21	<i>Supplementum plantarum Europaeorum [...]</i> (Coloniae-Allobrogum 1785)	A
22	<i>Caroli Linnaei fundamentorum botanicorum. Pars prima [...]</i> Tomus I (Coloniae-Allobrogum 1786)	O
23	<i>Caroli Linnaei fundamentorum botanicorum. Pars prima [...]</i> Tomus II (Coloniae-Allobrogum 1786)	O
24	<i>Caroli Linnaei fundamentorum botanicorum. Pars secunda [...]</i> . Tomus III (Coloniae-Allobrogum 1787)	O
25	<i>Démonstrations élémentaires de botanique, contenant les principes généraux de cette science les fondemens des méthodes, et les élémens de la physique des végétaux [...]</i> . Tom I (Lyon 1787)	C, D, I, P
26	<i>Démonstrations élémentaires de botanique [...]</i> Tom II (Lyon 1787)	D, I, P
27	<i>Démonstrations élémentaires de botanique [...]</i> Tom III (Lyon 1787)	D, I, P
28	<i>Methodi Linnaeanae Botanicae delineatio [...]</i> (Lugduni 1790)	B
29	<i>Adversaria Medico-Practica Prima</i> (Lugduni 1791)	P
30	<i>Exercitia phytologica, quibus omnes plantae Europaeae, quas vivas invenit in variis herbattonibus, seu in Lithuania, Gallia, Alpibus, analysi nova proponuntur, ex typo naturae describuntur, nvisque observationibus aut figuris raris illustrantur: additis stationibus, tempore floreudi, usibus medicis aut oeconomicis, propria auctoris experientia natis. Volumen primum</i> (Lugduni-Gallorum 1792)	B, I, K

31	<i>Exercitia phytologica</i> , [...] Volument secundum (Lugduni-Gallorum 1792)	B, I, K
32	„Atlas do dzieła: Gilibert Jan Emanuel. Exercitia phytologia. Lugduni 1792”	B
33	<i>Histoire des plantes d'Europe</i> , Tome premier. <i>Histoire des plantes d'Europe, ou Éléments de botanique pratique: ouvrage dans lequel on donne le signalement précis, suivant la méthode et les principes de Linné, des plantes indigènes, des étrangères les plus utiles, et une suite d'observations modernes [...]</i> (Lyon 1798)	B, C, D, E <sub>(1+1+1+1)</sub> , H
34	<i>Histoire des plantes d'Europe</i> , Tome second [...] (Lyon 1798)	B, C, D, E <sub>(1+1+1+1)</sub> , H, K
35	<i>Le médecin naturaliste ou observations de médecine et d'histoire naturelle</i> (Lyon et Paris 1800)	N
36	<i>Abrégé du système de la nature, de Linné, histoire des mammaires ou des quadrupèdes et cétacées</i> (Lyon 1802)	N
37	<i>Abrégé du système de la nature, de Linné, histoire des mammaires ou des quadrupèdes et cétacées</i> (Lyon 1805)	M, N
38	<i>Le Calendrier de flore pour l'année 1778 autour de Grodno et pour l'année 1808, autour de Lyon</i> (Lyon 1809)	F, G

Łącznie w bibliotekach na terenie Polski stwierdzono dotychczas 153<sup>13</sup> egzemplarzy różnych druków skatalogowanych pod nazwiskiem J. E. Giliberta (ryc. 1). Najwięcej egzemplarzy znajduje się w Bibliotece Kórnickiej PAN – 31. Pełny wykaz bibliotek oraz posiadanych przez nie egzemplarzy prac J. E. Giliberta zawarty jest w Aneksie I.

Inaczej kształtują się liczby tytułów poszczególnych dzieł J. E. Giliberta w polskich bibliotekach. Ponieważ niektóre książki tego przyrodnika są w większej liczbie egzemplarzy w niektórych księżnicach, tym samym liczba tytułów jest mniejsza niż liczba egzemplarzy. Najbogatsza w liczbę tytułów prac Giliberta jest Biblioteka Kórnicka Polskiej Akademii Nauk posiadająca ich 21, następnie Biblioteka Jagiellońska – 14.

Książki Jeana Emmanuela Giliberta nie od razu trafiły do polskich bibliotek. Na podstawie otrzymanych podczas kwerendy informacji proveniencyjnych można stwierdzić, że najwcześniej, bo już przed 1808 rokiem, znalazły się w księgozbiorze Leopolda Jana Szersznika (Scherschnika) (1747-1814), księdza katolickiego, historyka, pedagoga, sławisty i bibliofila w Cieszynie<sup>14</sup>; jego księgozbiór dał początek Książnicy Cieszyńskiej<sup>15</sup>. Biblioteka Jagiellońska kilka egzemplarzy otrzymała w 1854 r. od Józefa Jakubowskiego (1796-1866), emerytowanego profesora UJ<sup>16</sup>, a jeden egzemplarz – razem z biblioteką Ignacego hrabiego Pocięja. Zakład Starych Druków Biblioteki Narodowej stał się właścicielem większości ze swych dzieł Giliberta razem z przejętymi bibliotekami magnackimi (biblioteka Tarnowskich z Dzikowa, Wilanowska, czy Ordynacji Krasieńskich) czy z Biblioteki w Batignolles. Interesującą historię ma egzemplarz *Indagatores Naturae in Lithuania* (1781) znajdujący się w zbiorach Biblioteki Poznańskiego Towarzystwa Przyjaciół Nauk. Początkowo był w prywatnych rękach o czym świad-

czy następujący wpis proveniencyjny: „Od Fajwła Saltzstain 5.X.[18]59”. Następnie znalazł się z księgozbiórze Akademii Umiejętności w Krakowie. Jednakże jako dublet został przekazany (sprzedany? wymieniony na inny tytuł?) do księgozbióru prof. Adama Wrzoska (1875-1965), lekarza, antropologa oraz historyka medycyny<sup>17</sup>, a stamtąd poprzez kolejnego właściciela, J. Stasiak, drogą zakupu przeszedł na własność PTPN. Warto zauważyć, że w XIX w. był dubletem w zbiorach Akademii Umiejętności, co oznacza, że w księgozbiórze Akademii był wtedy także jeszcze inny egzemplarz tej książki; jednakże współczesny katalog zbiorów Biblioteki Nauki PAN i PAU nie wykazuje tego tytułu. Bardzo rzadko jakaś praca Giliberta trafiała do polskich bibliotek drogą zakupu. Tak było w przypadku powyżej wspomnianego egzemplarza *Indagatores Naturae in Lithuania*. Podobnie drogą zakupu w jednym z antykwariatów w Krakowie Biblioteka Śląska stała się właścicielką egzemplarza *Indagatores Naturae in Lithuania*. W rezultacie powojennej reorganizacji księgozbiórów różnych instytucji naukowych w Polsce do zbiorów Biblioteki Kórnickiej trafiła większa liczba egzemplarzy prac J. E. Giliberta. Na podstawie wpisów własnościowych wiadomo, że wcześniejszym właścicielem niektórych z nich było Towarzystwo Naukowe Warszawskie, a po zaprzestaniu działalności przez tę instytucję – Polska Akademia Nauk.

Powyżej zasygnalizowana jest jedna z kwestii związanych z dziełami J. E. Giliberta znajdującymi się w polskich zbiorach – historia każdego z egzemplarzy zanim trafił do obecnego właściciela.

Innym problemem są możliwe warianty typograficzne i ewentualne dodruki, a przede wszystkim bloki i samodzielne druki. Większość egzemplarzy w polskich bibliotekach ma oprawy pochodzące z połowy XIX w. lub późniejsze. Można przypuszczać na podstawie zachowanych bloków, że przynajmniej niektóre dzieła J. E. Giliberta wydawane były bez okładek (lub może z prowizorycznymi okładkami). Stąd w niektórych bibliotekach znajdują się bloki składające się z kilku publikacji, każda z własną paginacją, a w innych bibliotekach te publikacje mają własne okładki i traktowane są jako samodzielne druki. Przykładem może być *Flora Lithuanica inchoata* (1785): w bibliotece Instytutu Botaniki Uniwersytetu Jagiellońskiego zawarta jest w bloku, ale stanowi także samodzielną jednostkę (ryc. 2). Sytuacja taka powoduje, przynajmniej na obecnym etapie zbadania zagadnienia, trudności z podaniem faktycznej liczby egzemplarzy książek J. E. Giliberta znajdujących się w Polsce. Cały ten problem wymaga dokładnej bezpośredniej analizy bibliologicznej zachowanych egzemplarzy i wykracza poza tematykę niniejszego artykułu, tym niemniej jest interesujący i wart opracowania, podobnie jak pierwsza z zasygnalizowanych kwestii.

## RECEPCJA PRAC BOTANICZNYCH J. E. GILIBERTA W POLSCE

Krótką informację o społecznym odbiorze dzieł J. E. Giliberta w Polsce i na Litwie podał już W. Sławiński<sup>18</sup>. Poniżej przedstawiona jest ich recepcja w polskiej botanice na podstawie analizy prac botanicznych.

Współcześni Gilibertowi w Polsce wyrażali o jego książkach skrajne opinie. Brak przygotowanych odbiorców sprawił, że zarówno profesorowie Uniwersytetu Wileńskiego, jak i większość społeczeństwa nie rozumiała znaczenia dzieł tego francuskiego naturalisty. Zarzucano im m.in. brak praktycznych informacji. Opracowania te odmiennie oceniali botanicy. Stanisław Bonifacy Jundziłł, który nie był bezpośrednim uczniem Giliberta, ale jego następcy – Johanna Georga Forstera (1754-1794)<sup>19</sup>, bardzo wysoko cenił francuskiego przyrodnika i jego rolę w zapoczątkowaniu nowoczesnej botaniki w Polsce<sup>20</sup>. Jednym z głównych źródeł, na których oparł on swe dzieło *Opisanie roślin* [...], były właśnie prace Giliberta o florze okolic Grodna<sup>21</sup>. S. B. Jundziłł botanikowi temu ufał na tyle bezgranicznie, że cytował gatunki przez niego podawane często bez pominięcia wątpliwych. Dlatego podaje on za Gilibertem także gatunki, które na Grodzieńszczyźnie nie występowały, np. *Phyteuma orbiculare* L. (rośnie tylko w południowej Polsce), *Euphorbia dendroides* L. (rośnie w basenie Morza Śródziemnego od Półwyspu Iberyjskiego po Egipt), czy *Cirsium eriophorum* (L.) Scop. (w Polsce występuje prawie wyłącznie w Karpatach, poza nimi tylko w okolicach Przemyśla).

Następca S. B. Jundziłła na katedrze botaniki na Uniwersytecie Wileńskim – Józef Jundziłł (1794-1877)<sup>22</sup> – również posłużył się pracą *Flora lituanica inchoata* Giliberta przy przygotowywaniu swego *Opisania roślin w Litwie* [...] wydanego w 1830 roku<sup>23</sup>. Podobnie jak S. B. Jundziłł, również i on wykorzystał dane Giliberta, o czym we wstępie informuje czytelnika: „W dziełku tem są opisane po większej części rośliny przeze mnie widziane; innych wiele na wiarę Giliberta, [...] włączyłem”<sup>24</sup>. Przykładem takiej informacji podanej za Gilibertem mogą być dane dotyczące gatunku *Veronica incana*: „Rośnie podług Giliberta kolo Grodna”<sup>25</sup> (jak się później okazało była to *Veronica spicata* L.<sup>26</sup>).

W tym samym 1830 roku opublikowano *Naturhistorische Skizze* [...] pod redakcją Eduarda Eichwalda (1795-1876), ówczesnie profesora zoologii na Uniwersytecie Wileńskim<sup>28</sup>. Na stronach 105-184 znajduje się tam rozdział autorstwa Stanisława Batysa Gorskiego (Górskiego) (1802-1864), w tamtym okresie kierownika Ogrodu Botanicznego Uniwersytetu Wileńskiego<sup>29</sup>, zawierający uwagi botaniczne<sup>30</sup>. W informacjach o niektórych gatunkach można odnaleźć powołania na prace Giliberta czy jego zielnik, np. „*Cirsium lanceolatum*. Gilibert hat es bei Grodno beobachtet” (s. 145), czy „*Carlina vulgaris*. (*Carl. racemosa*, Gilib., Chl. grodns.)” (s. 145). Ten ostatni cytat wskazuje, że Gorski posługiwał się nie tylko *Flora lituanica inchoata*, ale także innymi dziełami Giliberta, w cytowanym przypadku było to *Chloris Grodnensis seu conspectus plantarum agri Grodnensis, ordine Linneano* [...] (1781). Otwarcie o błędach Giliberta

pisze Gorski w komentarzu np. do dzwonka okrągłolistnego: „*Campanula rotundifolia*. Im Gilibertschen Herbario befindet sie sich unter dem Namen der *C. pyramidalis*, daher passt seine Beschreibung in der Flor[a] Lithuan[ica] gar nicht auf *C. bononiensis*” (s. 144).

Jednym z ostatnich, którzy bezkrytycznie cytowali prace Giliberta był Kazimierz Łapczyński (1823-1892), emerytowany urzędnik, a jednocześnie botanik i członek Komisji Fizjograficznej Akademii Umiejętności<sup>31</sup>. W swych pracach o zasięgach roślin w Królestwie Polskim i krajach sąsiednich cytuje Giliberta wprawdzie nie wprost, ale poprzez powołanie się na cytaty innych botaników, np. w przypadku gatunku *Senebiera coronopus*: „Ledebour<sup>32</sup> pisze, opierając się na Gilibercie, że *Senebiera Coronopus* rośnie na Litwie. Jundziłł jej nie zamieszcza i nikt potem na Litwie jej nie znajdował”<sup>33</sup>. Podobnie pośrednio cytuje Giliberta w wydany dwa lata później dokończeniu powyższej pracy, np. „*Alsine tenuifolia*. Wprawdzie Jundziłł tego gatunku nie podaje, ale Ledebour zamieszcza na Litwie, powołując się na Giliberta i Eichwalda.”<sup>34</sup>.

W miarę coraz lepszego poznawania flory okolic, które badał Gilibert, coraz większe zdumienie budziło bogactwo florystyczne tych terenów stwierdzone jedynie przez Giliberta, a które nie zostało potwierdzone przez późniejszych botaników. Dobitnie pisał o tym zjawisku wspomniany już powyżej K. Łapczyński w innym artykule z 12 numeru „Pamiętnika Fizjograficznego” następująco: „[...] wszyscy zostali niepomiernie zaciekawieni florą grodzieńską i niewyjaśnioną dotąd przyczyną jej wyjątkowego bogactwa. [...] O pomyłkowem determinowaniu roślin przez Giliberta mowy być nie może, więc upragnioną jest rzeczą, aby los zaniósł do Grodna na paroletnie zamieszkanie jakiego biegłego botanika, niechbyśmy przynajmniej się dowiedzieli, które z tych rzadkości wyginęły, a które po 112-tu latach zostały w okolicach Grodna”<sup>35</sup>.

Lektura powyższego artykułu K. Łapczyńskiego i zawarte w nim uwagi o nieodnalezieniu przez późniejszych botaników kilkunastu gatunków podawanych przez Giliberta wraz z przekonaniem autora o nieomyślności Giliberta w oznaczaniu roślin skłoniła Józefa Paczoskiego (1864-1942), pracującego ówczesnie na Uniwersytecie św. Włodzimierza w Kijowie<sup>36</sup>, do weryfikacji w latach 1892-1893 znajdującego się w zbiorach tego uniwersytetu zielnika Giliberta. Rezultaty tej weryfikacji okazały się miążdzące dla Giliberta. Tak je opisuje Paczoski: „Nadmienić muszę, że w ogóle w zielniku Giliberta mnóstwo roślin błędnie określonych. Okazy należące do pewnego gatunku raz są określone dobrze, drugi raz błędnie. Przytrafiają się także omyłki bardzo grube, np. *Pirola rotundifolia* (głębik z kwiatami bez liści) w zielniku figuruje jako *Orchis*, *Iuncus bufonius* jako *Arenaria* itd. Inne okazy tych roślin są określone prawidłowo. Chociaż nigdy nie wierzyłem, jak nieboszczyk Łapczyński, w nieomyślność Giliberta, nie myślałem jednak, że taką ogromną ilość błędów znajdę w jego zielniku”<sup>37</sup>. Ta konfrontacja zawartości zielnika z publikacjami Giliberta, czyli sprawdzenie jakie faktycznie gatunki znajdują się pod nazwami używanymi przez Giliberta, sprawiła, że następni botanicy już nie powoływali się bezkrytycznie na jego flory.



Przykładem ostrożnego podejścia do danych florystycznych i fitogeograficznych zawartych we florach Giliberta był artykuł z 1930 roku o olszy szarej Bolesława Hryniewieckiego (1875-1963), profesora Uniwersytetu Warszawskiego i dyrektora Ogrodu Botanicznego UW<sup>38</sup>. W publikacji tej pisał: „Wskazane dawniej stanowiska koło [...] Grodna (Gilibert) nie zostały w ostatnich czasach potwierdzone, należałoby więc dokładnie przeszukać [...] Grodzieńskie, czy czasem olsza szara tam nie znajduje się”<sup>39</sup>. I jest to jedyna wzmianka o Gilibercie w tym artykule. W dwa lata późniejszej pracy o zasięgach niektórych rzadszych roślin na terenie Polski i Litwy<sup>40</sup> B. Hryniewiecki podaje oprócz stanowisk gatunków poprawnie oznaczonych przez Giliberta, np. „*Empetrum nigrum* L. podany przez Giliberta ze stanowiska koło Grodna”<sup>41</sup>, także jego błędne oznaczenia, np. w przypadku *Limnanthemum nymphoides* Link. (*Nymphoides peltata* (Gmel.) Kuntze) pisze: „Była podawana koło Grodna przez Giliberta, lecz w zielniku jego, który widział J. Paczoski było to *Hydrocharis*”<sup>42</sup>.

B. Hryniewiecki jest także autorem największego w okresie międzywojennym opracowania w języku polskim dotyczącego flory Litwy *Tentamen florae Lithuaniae*<sup>43</sup>. Niestety, zasięg tego opracowania nie obejmuje Grodzieńskiego. Jeśli chodzi o cytowanie zawartych w pracach Giliberta danych pochodzących z Grodzieńszczyzny, Hryniewiecki zaleca daleko idącą ostrożność<sup>44</sup>.

Po drugiej wojnie światowej ukazało się kolejne opracowanie w języku polskim dotyczące flory wileńskiej pt. *Conspectus florae Vilnensis*<sup>45</sup> autorstwa Jakuba Mowszowicza (1901-1983), profesora Uniwersytetu Łódzkiego<sup>46</sup>. Swym zasięgiem także nie objęło Grodzieńszczyzny. W opracowaniu tym znajdują się liczne wzmianki o Gilibercie i jego roli w historycznym rozwoju botaniki w Wilnie<sup>47</sup>. Spośród kilku gatunków roślin podanych przez Giliberta z Wilna i jego okolic, parę z nich Mowszowicz zaopatrzył w komentarz: „W ostatnich czasach tych roślin nie odnalazłem”<sup>48</sup>.

Odmienne, niż w przypadku publikacji florystycznych i fitogeograficznych, odnosi się do dzieł Giliberta polscy autorzy opracowań systematycznych oraz kluczy do oznaczania roślin, które to publikacje odzwierciedlały poglądy ich autorów na systematykę (np. poprzez użycie takiej lub innej nazwy danego gatunku). Brak rygorystycznych zasad nomenklatury botanicznej umożliwiał wybieranie tej lub innej spośród czasem wielu konkurujących ze sobą nazw danego gatunku. Wybór najczęściej podyktowany był identyfikowaniem się wybierającego z poglądami na systematykę autora wybranej nazwy gatunkowej. W polskich warunkach dużą rolę grała także dostępność takiego lub innego opracowania taksonomicznego. Spośród polskich autorów Józef Rostański (1850-1928), autor bardzo popularnego i wielokrotnie wydawanego klucza do oznaczania roślin pt. *Przewodnik do oznaczania krajowych roślin nasiennych*, użył tylko jednej nazwy gatunku utworzonej przez Giliberta – *Cerastium caespitosum* Gilib.<sup>49</sup> Władysław Szafer (1886-1970), Stanisław Kulczyński (1895-1975) oraz Bogumił Pawłowski (1898-1971) – autorzy bardzo popularnego klucza do oznaczania roślin pt. *Rośliny polskie* – w pierwszym wydaniu (z 1924 r.) użyli 13 nazw gatunków (w tym

jeden synonim) utworzonych przez Giliberta. W drugim wydaniu (z 1953 r.) znalazło się 16 takich nazw (w tym dwa synonimy). Prawdopodobnie, by nie wprowadzać niepotrzebnego zamieszania u odbiorców, Olga Seidl (1903-1969), która począwszy od 15. wydania redagowała dalsze (a począwszy od 17. wydania była współautorką) wspomnianego już powyżej *Przewodnika do oznaczania krajowych roślin nasiennych* Rostafińskiego, w ślad za kluczem *Rośliny polskie* Szafera, Kulczyńskiego i Pawłowskiego, wprowadziła nazwy gatunków utworzonych przez Giliberta w miejsce innych użytych pierwotnie przez Rostafińskiego, np. w wydaniu 20. jest 8 takich nazw<sup>50</sup>. Opisane powyżej klucze można zaliczyć do dzieł bardziej popularnych. Użycie kilku-kilkunastu gatunkowych nazw Giliberta może świadczyć, oprócz o taksonomicznych przekonaniach autorów, także o ich patriotyzmie: przy wyborze spośród kilku nazw kierowali się także faktem ich utworzenia przez przyrodnika związanego z polską nauką. Byłby to przejaw wpływu czynników pozanaukowych na nomenklaturę botaniczną. W *opus magnum* polskiej taksonomii roślin XX w., jakim bez wątpienia jest piętnastotomowa *Flora Polska – Rośliny Naczyniowe Polski i Ziemi Ościennych* wydawana w latach 1919-1995, autorzy opracowań różnych taksonów użyli wprawdzie 46 nazw Giliberta, w tym jednakże większość – 45 – jedynie jako synonimów.

## ZBIORY BOTANICZNE

Spuścizna naukowa J. E. Giliberta obejmuje także zbiory botaniczne, głównie zielniki. Znajdują się one obecnie w Kijowie<sup>51</sup>. W Polsce jedynie w herbarium Józefa Jundzilli przechowywanym w Zielniku Instytutu Botaniki im. Władysława Szafera Polskiej Akademii Nauk w Krakowie jest 29 arkuszy roślin zebranych przez J. E. Giliberta<sup>52</sup>.

## PODSUMOWANIE I KOMENTARZ

Materiałny wymiar naukowej spuścizny Jeana Emmanuela Giliberta w Polsce jest, jak wykazała kwerenda, całkiem pokaźny. Spuścizna owa jest w posiadaniu 16 bibliotek i liczy co najmniej 153 egzemplarze dzieł, z których najwięcej jest w Bibliotece Kórnickiej PAN. Kwerenda wykazała również, że spuścizna ograniczona jest wyłącznie (nie licząc tych kilkunastu arkuszy zielnikowych) do dzieł treści botanicznej.

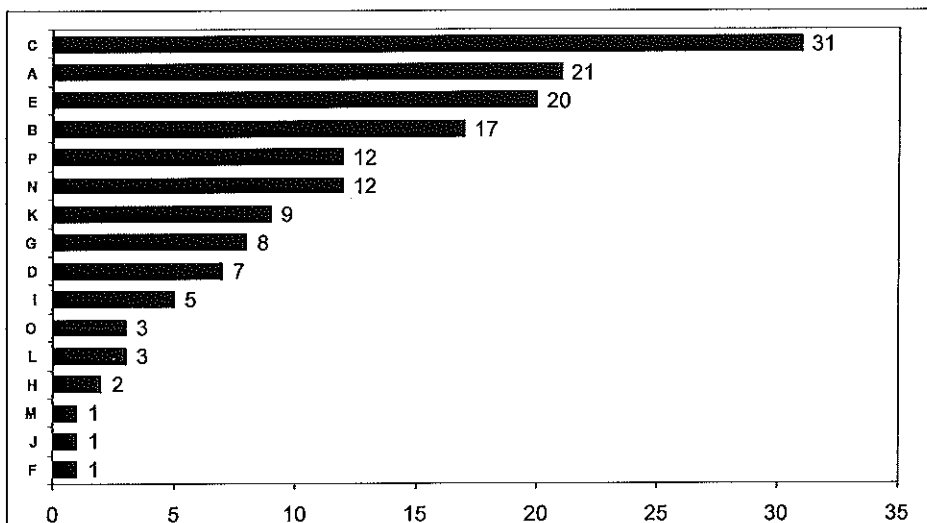
Drugim wymiarem naukowej spuścizny tego botanika jest recepcja jego dzieł. Recepcja ta w Polsce od samego początku ograniczona była w zasadzie tylko do paru prac Giliberta związanych ściśle z florą grodzieńską i wileńską. Brak natomiast w publikacjach polskich botaników cytatów, komentarzy czy powołań na inne prace Giliberta. Znajdują się one całkowicie poza recepcją polskiej botaniki.

W ciągu ponad 230 lat, jakie już upłynęły od publikacji *Flora lituanica inchoata*, pracy, na którą powoływało się kilka generacji polskich botaników, recepcja tego dzieła zmieniała się. Początkowo było ono oceniane przez botaników bardzo wysoko i równocześnie dane tam zawarte traktowano jako całkowicie wiarygodne (cieszyło się dużą ufnością), co wyrażało się w obfitym cytowaniu zawartych w nim danych florystycznych. Stopniowo, w miarę rozwoju botaniki, a szczególnie takich jej dziedzin, jak taksonomia, systematyka i geografia roślin, zaufanie wyrażane cytowaniem tej pracy malało. Po opublikowaniu uwag J. Paczoskiego o zielniku Giliberta przywoływanie prac tego drugiego botanika w nowych publikacjach stało się sporadyczne m.in. ze względu na wykryte błędy. Błędy te nie były zawinione przez Giliberta. W jego czasach zdawano sobie wprawdzie sprawę z różnic między florami różnych regionów, jednakże geografia roślin, jako nauka zajmująca się prawidłowościami w rozmieszczeniu gatunków, jeszcze wtedy nie istniała<sup>53</sup>. Posługiwano się florami obejmującymi obszary odległe geograficznie i klimatycznie od badanego terenu. W przypadku naszego przyrodnika powodowało to, że z Grodzieńszczyzny podawał niektóre gatunki śródziemnomorskie (które w rzeczywistości nigdy tam nie rosły).

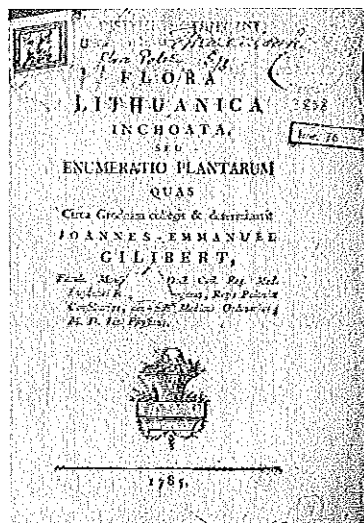
Innym zagadnieniem jest niezbyt konsekwentne stosowanie binominalnej nomenklatury Linneusza. W rezultacie Gilibert tworzył czasem nowe nazwy (które jego zdaniem były bardziej odpowiednie) dla gatunków, które już miały nazwy linneuszowskie<sup>54</sup>. Praktyka taka, powszechna w okresie przedlinneuszowskim, generowała ogromny zamęt nomenklatoryczny i często niemożność jednoznacznej identyfikacji gatunków wymienianych przez różnych botaników, a nawet przez tego samego botanika, ale w różnych jego pracach. Reforma taksonomii dokonana przez Linneusza wyeliminowała chaos, a wprowadziła pożądaną jednoznaczność. Natomiast tworzenie własnych nazw przez Giliberta, bez uwzględnienia istniejącej już nomenklatury linneuszowskiej, nawiązywało do przeszłości<sup>55</sup>. Współczesną konsekwencją takiej praktyki tego botanika była decyzja Międzynarodowego Kongresu Botanicznego w 2006 r. umieszczenia aż czterech prac Giliberta: *Flora lituanica inchoata*, *Exercitium botanicum*, *Caroli Linnaei botanicorum principia* i *Exercitia phytologica* w V załączniku pt. „Opera Utique Oppressa” do *Międzynarodowego Kodeksu Nomenklatury Botanicznej*<sup>56</sup>. Decyzja ta oznacza, że z przyczyn formalnych tych prac nie można używać jako odniesień we współczesnych opracowaniach taksonomicznych, wydanych po 2006 r., a nowe gatunki w nich opisane uznano jako opublikowane nieważnie. W rezultacie dla współczesnej taksonomii roślin te prace botaniczne Giliberta nie mają wartości naukowej. Natomiast dla historii botaniki ich znaczenie oraz znaczenie działalności ich autora jest nadal niezmiennie duże.

### **Podziękowania.**

Dziękuję wszystkim pracownikom polskich bibliotek, którzy odpowiedzieli na moją kwerendę, a szczególnie tym, którzy dostarczyli informacji na temat posiadanych egzemplarzy dzieł J. E. Giliberta oraz dr Aurice Ričkienė z Wilna za udostępnienie danych z Biblioteki Uniwersyteckiej w Toruniu.



Ryc. 1. Liczba egzemplarzy dzieł J. E. Gilberta w poszczególnych bibliotekach: **A** – Biblioteka Instytutu Botaniki Uniwersytetu Jagiellońskiego (Kraków), **B** – Biblioteka Jagiellońska (Kraków), **C** – Biblioteka Kórnicka PAN, **D** – Biblioteka Książąt Czartoryskich (Kraków), **E** – Biblioteka Narodowa, Zakład Starych Druków (Warszawa), **F** – Biblioteka Nauki PAN i PAU (Kraków), **G** – Biblioteka PTPN (Poznań), **H** – Biblioteka Publiczna m.st. Warszawy, **I** – Biblioteka Raczyńskich (Poznań), **J** – Biblioteka Śląska (Katowice), **K** – Biblioteka Uniwersytecka (Toruń), **L** – Biblioteka Uniwersytetu Łódzkiego, **M** – Biblioteka Uniwersytetu Poznańskiego, **N** – Biblioteka Uniwersytetu Warszawskiego, **O** – Książnica Cieszyńska, Zakład Narodowy im. Ossolińskich – biblioteka (Wrocław)



Ryc. 2. Strona tytułowa drugiego, francuskiego wydania *Flora Lithuanica inchoata,...* (1785) ze zbiorów Biblioteki Instytutu Botaniki UJ, sygn. Polonica 87

## ANEKS I

WYKAZ POLSKICH BIBLIOTEK WRAZ Z POSIADANYMI PRZEZ NIE  
EGZEMPLARZAMI PRAC J. E. GILIBERTA

A – Biblioteka Instytutu Botaniki Uniwersytetu Jagiellońskiego (Kraków)

**sygnatura: Polonica 87**

1) *Flora Lithuanica inchoata, seu enumeratio plantarum quas circa Grodnam collegit & determinavit Joannes – Emmanuel Gilbert* [...] Lugduni-Gallorum 1785, s. 1-12.

2) *Chloris Grodnensis seu conspectus plantarum agri grodnensis in Lituania, ordine Linneano*. s. 13-47.

3) *Plantae rariores et communes Lithuaniae observationibus aut descriptionibus illustratae*. s. 1-86.

(podpis: M[arian] Raciborski [1863-1917, założyciel Instytutu Botanicznego UJ])

**sygn.: Starodruki**

t. 1, współoprawne:

1) *Caroli Linnaei botanicorum principis systema plantarum Europae exhibens. Characteres naturales generum, characteres essentiales generum & specierum, synonyma antiquorum, Phrases specificas recentiorum Halleri, Scopoli, &c. Descriptiones rariorum, nec-non Floras tres novas, Lugdunaeam, Delphinalem, Lithuanicam, non omissis plantis exoticis in hortis Europae vulgo obviis*. Tomus I. Coloniae-Allobrogum 1785, s. I-LXXXVIII

2) *Flora Lithuanica inchoata, seu enumeratio plantarum quas circa Grodnam collegit & determinavit Joannes – Emmanuel Gilbert* [...] Lugduni-Gallorum 1785, s. 1-12.

3) *Chloris Grodnensis seu conspectus plantarum agri grodnensis in Lituania, ordine Linneano*. s. 13-47.

4) *Plantae rariores et communes Lithuaniae observationibus aut descriptionibus illustratae*. s. 1-86.

5) *Chloris Lugdunensis*. 1785, s. I-VIII + 1-42.

6) *Flora Delphinalis sive; elenchus generum et specierum plantarum indigenarum* [...] 1785, s. I-VII + 1-127.

7) *Linnaei genera plantarum Europae. Pars I*. s. I-XVI + I-XXIV [pomyłki w kolejności stron: po s. XXII następuje XXVII, XXIV, XXV, po s. XXXIII następuje XIX, XX, XXI, XXII, XXIII i XXIV] + 1-183.

8) *Linnaei species plantarum Europae. Pars I.* s. 1-221, nlb. 15.

9) *Errata.* s. I-IV.

t. 2, wspótoprawne:

1) *Caroli Linnaei botanicorum principis systema plantarum Europae exhibens. Characteres naturales generum, characteres essentielles generum & specierum, synonyma antiquorum, Phrases specificas recentiorum Halleri, Scopoli, &c. Descriptiones rariorum, nec-non Floras tres novas, Lugdunaeam, Delphinalem, Lithuanicam, non omissis plantis exoticis in hortis Europae vulgo obviis.* Tomus III. Coloniae-Allobrogum 1785, s. 1-752 + 1-15

2) *Supplementum plantarum Europaeorum, seu species quas novis characteribus specificis stabilivit, Carolus Linnaeus, Filius.* s. 1-38.

**sygn.: Polonica 88**

*Flora Lituanica inchoata, seu enumeratio plantarum, quas circa Grodnam collegit et determinavit Joannes Emmanuel Gilibert.* Collectio prima. *Monopetalae non figuratae.* Collectio secunda. *Labiatae et ringentes* ibid. Grodnae 1781.

**sygn.: Polonica 89**

*Flora Lituanica inchoata, seu enumeratio plantarum quas circa Grodnam collegit et determinavit [...].* Vilnae 1782

**sygn.: G.6**

*Flora Lithuanica inchoata, seu enumeratio plantarum quas circa Grodnam collegit & determinavit Joannes - Emmanuel Gilibert [...]* Lugduni – Gallorum 1785, s. 1-12.

**B – Biblioteka Jagiellońska (Kraków)**

**sygn.: Medycyna 1823 II Mag. St. Dr.**

*L'anarchie medicinale, ou la medecine considérée comme nuisible a la société [...]* Nauchatel 1772

t. I – oprawa pol. XIX w. Dono dedit Josephum Jakubowski Pr. Emeritus 1854

t. II – j.w.

**sygn.: Botanika 62 II Mag. St. Dr.**

*Exercitia phytologica, quibus omnes plantae Europaeae, quas vivas invenit in variis herbationibus, seu in Lithuania, Gallia, Alpibus, analysi nova proponuntur, ex typo naturae describuntur, novisque observationibus aut figuris raris illustrantur: additis stationibus, tempora florendi, usibus medicis aut oeconomicis, propria auctoris experiential natis.* Volumen primum. *Plantae Lithuanicae cum Lugdunensibus comparatae.* Volumen secundum. *Caeterae plantae Lithuanicae cum Lugdunensibus comparatae.* Ex typis J.

B. Delamolliere, Lugduni Gallorum 1792. t. 1 i 2 współoprawne, LXXX, s. 665, [3], oprawa II pol. XIX w.

**sygn.: Botanika 63 II Mag. St. Dr.**

Brak str. tytułowej, na wklejonej stronie napis rękopiśmienny: „Atlas do dzieła: Gilibert Jan Emanuel. Exercitia phytologia. Lugduni 1792”, s. nlb. 130 [same ryciny].

**sygn.: G Historia naturalis**

*Flora Lituanica inchoata, seu enumeratio plantarum, quas circa Grodnam collegit et determinavit Joannes Emmanuel Gilibert. Collectio prima. Monopetalae non figuratae. Collectio secunda. Labiatae et ringentes ibid. Grodnae 1781.*

*Flora Lithuanica inchoata, seu enumeratio plantarum [...] Collectio quarta (et quinta). Umbelliferae, cruciatae, papilionacae (paucistaminae, multistaminae). Vilnae 1782.*

**sygn.: 146636 II Mag. St. Dr.**

*Flora Lithuanica inchoata, seu enumeratio plantarum... [Lyon] 1785*  
oprawa II pol XIX w.; z daru dra E. Gallego

**sygn.: Botanika 86 II Mag. St. Dr.**

*Histoire des plantes d'Europe, Tome premier. Histoire des plantes d'Europe, ou Éléments de botanique pratique : ouvrage dans lequel on donne le signalement précis, suivant la méthode et les principes de Linné, des plantes indigènes, des étrangères les plus utiles, et une suite d'observations modernes [...] (Lyon 1798)*

t. I. Dono dedit Josephum Jakubowki Pr. Emeritus 1854, oprawa I pol. XIX w.

t. II. j.w.

**sygn.: 50692 II Mag. St. Dr.**

*Indagatores naturae in Lithuania seu opuscula varii argumenti quae historiam animalium, vegetabilium in Magna Ducato Lithuaniae et morborum quibus in hac provincia homines vel maxime obnoxii sunt, illustrare-possunt authore aut redactore Joan. Emmanuele Gilibert. Vilna 1781*

Oprawa z II pol XIX w.

**sygn.: 146199 I Mag. St. Dr.**

*Methodi Linnaeanae botanicae delineatio exhibens [...] Lugduni, s. XXIV + 482.*

Proweniencja – z biblioteki Ignacego hrabiego Pocięja, oprawa z II pol. XIX w.

**C – Biblioteka Kórnicka PAN**

**sygn.: 237316**

*Démonstrations élémentaires de botanique, contenant les principes généraux de cette science les fondemens des méthodes, et les élémens de la physique des végétaux [...] rangées suivant la Méthode [...] Tournefort et celle du Chevalier Linné [...].*

Edition 3 [...]. Tom I. Lyon Bruyset, freres 1787 [rz.], LII, 176 s., tabl. 8

„Biblioteka Towarzystwa Naukowego Warszawskiego” [piecz.], „Biblioteka Polskiej Akademii Nauk w Warszawie” [piecz.], Teodor Oswald Weigel antykwaryusz z Lipska 1886

**sygn.: 128778**

*L'anarchie médicale ou la medecine considéré comme nuisible a la Société [...].* Neuchatel [s.n.] 1772 [rz.]

Cz. 1. [2], 418 s.

„Rolay” [rkps], z księgozbioru Tytusa Działyńskiego?

Cz. 2. 387 s.

„Rolay” [rkps], z księgozbioru Tytusa Działyńskiego?

Cz. 3. 287, [1] s.

„Rolay” [rkps], z księgozbioru Tytusa Działyńskiego?

**sygn.: 142042**

*Caroli Linnaei botanicorum principis systema plantarum Europae exhibens. Characteres naturales generum, characteres essentiales generum & specierum, synonyma antiquorum, Phrases specificas recentiorum Halleri, Scopoli, &c. Descriptiones rariorum, nec-non Floras tres novas, Lugdunaeam, Delphinalem, Lithuanicam, non omissis plantis exoticis in hortis Europae vulgo obviis.* Tomus I. Coloniae-Allobrogum 1785.

Cz. 1. 47, [1], 88 s. [pomyłki w liczb.]

Alexandrowicz J., „Biblioteka Polskiej Akademii Nauk w Warszawie” [naklejka], „De la bibliotheque de V. Klossowski a present de la Bibliotheque de A. Zwoliński” [rkps], Towarzystwo Ogrodnicze Warszawskie, „J. Waga” [rkps], A. Zwoliński

Cz. 2. VII, 127 s.

„Biblioteka Polskiej Akademii Nauk w Warszawie” [piecz.], „De la bibliotheque de V. Klossowski a present de la Bibliotheque de A. Zwoliński” [rkps], Towarzystwo Ogrodnicze Warszawskie, „J. Waga” [rkps], A. Zwoliński

Cz. 3. VIII, 43 s.

[proweniencja – j.w.]

**sygn.: 142035**

*Caroli Linnaei botanicorum principis systema plantarum Europae exhibens. Characteres naturales generum, characteres essentiales generum & specierum, synonyma antiquorum, Phrases specificas recentiorum Halleri, Scopoli, &c. Descriptiones rariorum, nec-non Floras tres novas, Lugdunaeam, Delphinalem, Lithuanicam, non omissis plantis exoticis in hortis Europae vulgo obviis.* Tomus I. Coloniae-Allobrogum 1785.

Cz. 1. [4], LXXXIII, 47, [1] s.

„Biblioteka Towarzystwa Naukowego Warszawskiego” [piecz.], „Biblioteka Polskiej Akademii Nauk w Warszawie” [naklejka]

Cz. 2. VIII, 43, [1] s.



[proweniencja – j.w.]

Cz. 3. VII, [1], 127, [1 cz.] s.

[proweniencja – j.w.]

Cz. 4. [4], XXIV, 183, [1 cz.] s.

[proweniencja – j.w.]

Cz. 5. [2] 221, [15] s.

[proweniencja – j.w.]

Cz. 6. [6], XL, 716 [właśc. 616]

[proweniencja – j.w.]

Cz. 7. [6], 752, 15, [1 cz.], 38, [2] s., errata IV s.

[proweniencja – j.w.]

**sygn.: 142035**

*Flora Lithuanica inchoata seu enumeratio plantarum quas circa Grodnam collegit & determinavit Joannes – Emmanuel Gilibert [...]* Coloniae Allobrogum 1785.

„Biblioteka Towarzystwa Naukowego Warszawskiego” [piecz.]

**sygn.: 115004**

*Flora Lituanica inchoata, seu enumeratio plantarum quae circa Grodnam collegit et determinavit [...]*. Grodnae S. R. M. 1781

Cz. 1. [4], XVIII, [44], 66 s.

„Rolay” [rkps], z księgozbioru Tytusa Działyńskiego?

Cz. 2. [3], 71-164, [1] s.

„Rolay” [rkps], z księgozbioru Tytusa Działyńskiego?

Cz. 3. [3], 166-243, [1] s.

„Rolay” [rkps], z księgozbioru Tytusa Działyńskiego?

**sygn.: 113640**

*Flora Lituanica inchoata, seu enumeratio plantarum quas circa Grodnam collegit et determinavit [...]*. Grodnae S. R. M. 1781

Cz. 1. [4], XVIII, [42], 66 s.

Cz. 2. [1], 67-164, [3] s.

**sygn.: 142511**

*Flora Lituanica inchoata, seu enumeratio plantarum, quas circa Grodnam collegit et determinavit [...]*. Grodnae Typis S. R. M. penes Academiam 1781

Cz. 1. [4], XVIII, 66 s.

„Biblioteka Domu Wojska Polskiego” [piecz.], Centralna Biblioteka Wojskowa [piecz., nakł., eksl.]

Cz. 2. 68-163 s.

[proweniencja – j.w.]

Cz. 3. [2], 165-243, [1] s.

[proweniencja – j.w.]

Cz. 4

[...] *Lithuanica* [...]. (Vilnae Typis S. R. M. penes Academiam 1782). 245-308, [44] s.

[proweniencja – j.w.]

Cz. 5. [2], 117, [1] s.

[proweniencja – j.w.]

Cz. 6. [2], 121-294 s.

[proweniencja – j.w.]

**sygn.: 142091**

*Histoire des plantes d'Europe, Tome premier. Histoire des plantes d'Europe, ou Éléments de botanique pratique : ouvrage dans lequel on donne le signalement précis, suivant la méthode et les principes de Linné, des plantes indigènes, des étrangères les plus utiles, et une suite d'observations modernes* [...] Lyon Chez Amable Leroy 1798.

t. 1. [8], XXXII, 446, [2] s., tabl. 2, il.

„Biblioteka Towarzystwa Naukowego Warszawskiego” [piecz.], „Biblioteka Polskiej Akademii Nauk w Warszawie” [piecz.]

t. 2. [4], XVI, 482 s., tabl. 2, il.

[proweniencja – j.w.]

**sygn.: 113908**

*Indagatores naturae in Lithuania seu opuscula varii argumenti quae historiam animalium, vegetabilium in Magna Ducato Lithuaniae et morborum quibus in hac provincia homines vel maxime obnoxii sunt, illustrare-possunt auctore aut redactore Joan. Emmanuele Gilibert.* Vilnae Typis S. R. M. 1781. [20], 128, [2] s., tabl. 2

„Ze zbioru Stefana Kosseckiego h. Rawicz” [piecz. i rkps], ze zbiorów Jana Działyńskiego

**sygn.: 142035**

*Flora delphinalis sive elenchus generum et specierum plantarum indigenarum* [...] (Coloniae-Allobrogum 1785)

„Biblioteka Towarzystwa Naukowego Warszawskiego” [piecz.]

**D – Biblioteka Księżąt Czartoryskich (Kraków)**

**sygn.: 54964 II**

*Démonstrations élémentaires de botanique, contenant les principes généraux de cette science les fondemens des méthodes, et les élémens de la physique des végétaux* [...] rangées suivant la Méthode [...] Tournefort et celle du Chevalier Linné [...].

Edition 3 [...]. Lyon Bruyset, freres 1787 [rz.], LII, 176 s., tabl. 8

Tome premier: [v]lij, 176 s., [9] tab., xxix., 482 s., [2] tab., Tome second: lxxxviii, 580 s., Tome troisieme: [2] k., 720 s., [2] tab.

**sygn.: 54607 I**

*Histoire des plantes d'Europe, ou Éléments de botanique pratique: ouvrage dans lequel on donne le signalement précis, suivant la méthode et les principes de Linné, des plantes indigènes, des étrangères les plus utiles, et une suite d'observations modernes [...].* Lyon: Leroy Amable, 1798. Tome premier: [3] k., xxxij, [1] 2-446 s., [2] tabl., [1] k., Tome second: [2] k., xvj, [1] 2-482 s.

**sygn.: 42328 I**

*Indagatores naturae in Lithuania seu opuscula varii argumenti quae historiam animalium, vegetabilium in Magnus Ducato Lithuaniae et morborum quibus in hac provincia homines vel maxime obnoxii sunt, illustrare-possunt authore aut redactore Joan. Emmanuele Gilibert.* Vilnae Typis S. R. M. 1781. [20], 128, [2] s., tabl. 2

*Chloris Grodnensis seu conspectus plantarum agri Grodnensis, ordine Linneano.* Grodnae 1781. kart 22 nlf. [inf. wg Estreichera, t. 17 s. 141]

**E** – Biblioteka Narodowa, Zakład Starych Druków (Warszawa)

**sygn.: BN XVIII.2.12686**

*Eanarchie médicale, ou la medecine considérée comme nuisible a la société [...]* Nauchatel 1772.

(rewindykat)

**sygn.: BN XVIII.1.2652**

*Flora Lithuanica inchoata, seu enumeratio plantarum [...]* Collectio quarta (et quinta). *Umbelliferae, cruciatae, papilionacae (paucistaminae, multistaminae).* Vilnae 1782.  
(nabytek)

**sygn.: BN XVIII.2.3728** (Biblioteka Uniw. Lwowskiego)

*Flora Lituanica inchoata, seu enumeratio plantarum quae circa Grodnam collegit et determinavit [...].* Grodnae S. R. M. 1781

*Flora Lithuanica inchoata, seu enumeratio plantarum [...]* Collectio quarta (et quinta). *Umbelliferae, cruciatae, papilionacae (paucistaminae, multistaminae).* Vilnae 1782.

**sygn.: W.1.4824** (Biblioteka Wilanowska)

*Histoire des plantes d'Europe. Histoire des plantes d'Europe, ou Éléments de botanique pratique : ouvrage dans lequel on donne le signalement précis, suivant la méthode et les principes de Linné, des plantes indigènes, des étrangères les plus utiles, et une suite d'observations modernes [...]* (Lyon 1798) T. 1 i 2.

**sygn.: XVIII.1.11319**

*Histoire des plantes d'Europe. Histoire des plantes d'Europe, ou Éléments de botanique pratique : ouvrage dans lequel on donne le signalement précis, suivant la méthode et les principes de Linné, des plantes indigènes, des étrangères les plus utiles, et une suite d'observations modernes [...]* (Lyon 1798) T. 1 i 2.

**sygn.: XVIII.1.12009** (Biblioteka Ordynacji Krasieńskich)

*Histoire des plantes d'Europe. Histoire des plantes d'Europe, ou Éléments de botanique pratique : ouvrage dans lequel on donne le signalement précis, suivant la méthode et les principes de Linné, des plantes indigènes, des étrangères les plus utiles, et une suite d'observations modernes [...]* (Lyon 1798) T. 1 i 2.

**sygn.: XVIII.1.17140** (Biblioteka w Batignolles)

*Histoire des plantes d'Europe. Histoire des plantes d'Europe, ou Éléments de botanique pratique : ouvrage dans lequel on donne le signalement précis, suivant la méthode et les principes de Linné, des plantes indigènes, des étrangères les plus utiles, et une suite d'observations modernes [...]* (Lyon 1798) T. 1 i 2.

**sygn. : XVIII.1.870** (Biblioteka Tarnowskich z Dzikowa)

*Indagatores naturae in Lithuania seu opuscula varii argumenti quae historiam animalium, vegetabilium in Magnus Ducato Lithuaniae et morborum quibus in hac provincia homines vel maxime obnoxii sunt, illustrare-possunt authore aut redactore Joan. Emmanuele Gilibert. Vilna 1781.*

**F – Biblioteka Nauki PAN i PAU (Kraków)****sygn.: 132957 II**

*Le calendrier de flore, pour l'année 1778, autour de Grodno et pour l'année 1808, autour de Lyon, Lyon 1809, A. Leroy, s. VIII, 60. [Brak znaków proveniencyjnych]*

**G – Biblioteka Poznańskiego Towarzystwa Przyjaciół Nauk****sygn.: 12467. II**

*Le calendrier de flore, pour l'année 1778, autour de Grodno et pour l'année 1808, autour de Lyon, Lyon 1809, A. Leroy, s. VIII, 60.*

**sygn.: stdr. 14708. I**

*Flora Lituanica inchoata, seu enumeratio plantarum quae circa Grodnam collegit et determinavit [...]. Grodnae S. R. M. 1781. T. 1, coll 1-3 + Supl., T. 2, coll. 4-5. Grodnae, typis S.R.M., penes Academiam, 1781-1782.*

NB.: „Cholis Grodnensis”, „Monita” i „Errata” opraviono błędnie w t. 1

Prow.: „Ex libris Juliani Smarczewski[?]” [Skarszewski?]

Opr.: tekt.

**sygn.: stdr. 103218. II**

*Indagatores naturae in Lithuania seu opuscula varii argumenti quae historiam animalium, vegetabilium in Magnus Ducato Lithuaniae et morborum quibus in hac provincia homines vel maxime obnoxii sunt, illustrare-possunt authore aut redactore Joan. Emmanuele Gilibert. Vilna 1781, typis Sacrae regiae Majestati penes Academiam.*

Prow.: „Biblioteka Akademii Umiejętności w Krakowie” [piecz.], „Dubl. Bibl. Ak. Um” [piecz.], „Od Fajwla Saltzstain 5.X.59”, Zakupiono od p. J. Stasiak ze zbioru po prof. Adamie Wrzosku.

Opr.: brosz.

**H – Biblioteka Publiczna m.st. Warszawy**

**sygn.: XVIII.1.3089**

*Histoire des plantes d'Europe. Histoire des plantes d'Europe, ou Éléments de botanique pratique : ouvrage dans lequel on donne le signalement précis, suivant la méthode et les principes de Linné, des plantes indigènes, des étrangères les plus utiles, et une suite d'observations modernes [...] (Lyon 1798) A Lyon : chez Amable Leroy, imprimeur-libraire, 1798. T. 1. i 2.*

Na obu tomach znajdują się rękopiśmienne podpisy: „Sophie Chominska” [osoba niezidentyfikowana]. Pozycja wpłynęła do Biblioteki w księgozbiornie podarowanym przez hr. Jakuba Ksawerego Potockiego (z Helenowa) (1863-1934) w 1935 r.

**I – Biblioteka Raczyńskich (Poznań)**

**sygn.: IV. O. f. 1-3**

*Démonstrations élémentaires de botanique, contenant les principes généraux de cette science les fondemens des méthodes, et les élémens de la physique des végétaux [...] rangées suivant la Méthode [...] Tournefort et celle du Chevalier Linné [...]. Edition 3 [...]. Lyon Bruyset, frères 1787 [rz.], LII, 176 s., tabl. 8. Tomy I, II i III*

**sygn.: IV. O. n. 2**

*Exercitia phytologica, quibus omnes plantae Europaeae, quas vivas invenit in variis herbatationibus, seu in Lithuania, Gallia, Alpibus, analysi nova proponuntur; ex typo naturae describuntur; novisque observationibus aut figuris illustrantur; additis stationibus, tempore florendi, usibus medicis aut oeconomicis, propria auctoris experientia natis. Volumen primum. Plantae lithuanicae cum lugdunensibus comparatae. Lugduni Gallorum, ex typis J. B. Defflamollière, 1792. 8°.*

*Exercitia phytologica, quibus omnes plantae Europaeae, quas vivas invenit in variis herbatationibus, seu in Lithuania, Gallia, Alpibus, analysi nova proponuntur, ex typo naturae describuntur; novisque observationibus aut figuris raris illustrantur: additis stationibus, tempora florendi, usibus medicis aut oeconomicis, propria auctoris experiential natis.* Volumen primum. *Plantae Lithuanicae cum Lugdunensibus comparatae.* Volumen secundum. *Caeterae plantae Lithuanicae cum Lugdunensibus comparatae.* Ex typis J. B. Delamolliere, Lugduni Gallorum 1792. t. 1 i 2 wspóloprawne, LXXX, 665, [3] s.  
 oprawa II poł. XIX w.

### J – Biblioteka Śląska (Katowice)

#### sygn.: 222734 I

*Indagatores Naturae in Lithuania seu Opuscula varii argumenti quae historiam animalium, vegeabilium in Magno Ducatu Lithuaniae et Morborum, quibus in hac Provincia homines maxime obnoxii sunt, illustrare possunt.* Authore aut redactore Joan: Emmanuele Gilibert [...]. Vilnae : Typis Sacrae Regiae Majestatis penes Academiam, 1781. [10] k., 128 s.

Książka zakupiona w 1961 r. w antykwarjacie w Krakowie. Na s. tyt. znajduje się nieczytelna nota rps.: *CKmel mpp. No 215.* oraz naklejka: *Bd 6.* Na stronie ostatniej na dolnym marginesie nota rps.: *Hakenschmid Latyczow [...]dol Kamieniec.* Oprawa: tektura, papier.

### K – Biblioteka Uniwersytecka (Toruń)

#### sygn.: Pol.8.II.4130

*Exercitia phytologica, quibus omnes plantae Europaeae, quas vivas invenit in variis herbatationibus, seu in Lithuania, Gallia, Alpibus, analysi nova proponuntur, ex typo naturae describuntur; novisque observationibus aut figuris raris illustrantur: additis stationibus, tempora florendi, usibus medicis aut oeconomicis, propria auctoris experiential natis.* Volumen primum. *Plantae Lithuanicae cum Lugdunensibus comparatae.* Volumen secundum. *Caeterae plantae Lithuanicae cum Lugdunensibus comparatae.* Ex typis J. B. Delamolliere, Lugduni Gallorum 1792. t. 1 LXXX, 1-388, t. 2 289-665.

#### sygn.: 86265

*Flora Lituanica inchoata, seu enumeratio plantarum, quas circa Grodnam collegit et determinavit [...].* Grodnae Typis S. R. M. penes Academiam 1781

vol. 1: cz. 1. [4], XVIII, 66 s., cz. 2. 68-243, [1] s., cz. 3 [...] *Lithuanica* [...]. (Vilnae Typis S. R. M. penes Academiam 1782). 245-308, [44] s.

vol. 2: cz. 5. [2], 117, [1] s., cz. 6. [2], 121-294 s.

**sygn.: 271.846**

*Histoire des plantes d'Europe*, Tome second. *Histoire des plantes d'Europe, ou Éléments de botanique pratique : ouvrage dans lequel on donne le signalement précis, suivant la méthode et les principes de Linné, des plantes indigènes, des étrangères les plus utiles, et une suite d'observations modernes [...]* (Lyon 1798)

**L – Biblioteka Uniwersytetu Łódzkiego****sygn.: 1000002**

*Flora Lituanica inchoata, seu enumeratio plantarum, quas circa Grodnam collegit et determinavit Joannes Emmanuel Gilibert. Collectio prima. Monopetalae non figuratae. Collectio secunda. Labiatae et ringentes ibid.* Grodnae 1781.

Prow.: „БИБЛИОТЕКА ВИЛЕНСКАГО [...]ГО УЧИЛИЩА” [piecz.], zbiory zabezpieczone

**M – Biblioteka Uniwersytetu Poznańskiego****sygn.: 148 892 II**

*Abrégé du système de la nature, de Linné, histoire des mammaires ou des quadrupèdes et cétacées* (1805)

Książka z darów z Biblioteki Kaliskiej, gdy trwał proces polonizacji księgozbioru. Data wpływu do BU – 1922 r. (widoczne przy pieczęci na ostatniej stronie).

**N – Biblioteka Uniwersytetu Warszawskiego****sygn.: 12.11.14.10/1**

*L'anarchie médecine considérée comme unisible à la société.* Neuchatel, 1772.  
(brak informacji o pochodzeniu)

**sygn.: 142327**

*Flora Lituanica inchoata, seu enumeratio plantarum, quas circa Grodnam collegit et determinavit Joannes Emmanuel Gilibert.* Grodnae 1781.

Collectio prima. *Monopetalae non figuratae.* s. 2 nlb, XVIII, 42 nlb, 66

Collectio secunda. *Labiatae et ringentes* ibid. s. 67-164, 2 nlb

pochodzenie: Biblioteka Banku Polskiego

**sygn.: 146303**

*Indagatores Naturae in Lithvania seu Opuscula Varii Argumenti quae Historiam Animalium, Vegetabilium, in Magno Ducatu Lithvaniae et Morborum ... Illustrare Possunt Authore aut Redactore Joan: Emmanuele Gilibert.* Vilnae 1781.

Typis Sacrae Regiae Majestatis penes Academiam s.19 nlb., 128, 1 nlb., tab. 1.  
pochodzenie: Biblioteka Banku Polskiego

**sygantury: 28.20.4.5248/1 i 5.10.3.25/2**

*Indagatores naturae in Lithuania seu opuscula varii argumenti quae historiam animalium, vegetabilium in Magno Ducatu Lithuaniae et Morborum, quibus in hac Provincia homines vel maxime obnoxi sunt illustrare possunt authore ...* Joan. Emmanuele Gilibert. Vilnae 1781. Typis Sacrae Regiae Majestatis penes Academiam s.18 nlb., 128, 1 nlb.  
brak informacji o pochodzeniu

**sygn.: 12.20.11.5/1**

*Le médecin naturaliste ou observations de médecine et d'histoire naturelle.* Lyon 1800.  
brak informacji o pochodzeniu

**sygn.: 140513**

*Abrégé du système de la nature, de Linné, histoire des mammifères ou des quadrupèdes et cétacées. Contenant: 1. la traduction libre du texte de Linné et de Gmelin; 2. l'extrait des observations de Buffon, Brisson, Pallas, et autres célèbres zoologistes; 3. l'anatomie comparée des principales espèces ...* Par ... Lyon 1802 Fr. Matheron et C-e 16 s. XVI, 576.  
pochodzenie: Biblioteka Banku Polskiego

**sygn.: 485409**

*Abrégé du système de la nature, de Linné, histoire des mammifères ou des quadrupèdes et cétacées.* Par ... Lyon 1805 chez l'Éditeur, s. XIV, 497, tabl. 27.

[Egz. z Biblioteki Szkoły XX. Pijarów w Warszawie; brak str. 227-238 oraz 1 tabl.]  
pochodzenie: Gimnazjum z Radomia (zakup)

## O – Książnica Cieszyńska

**sygn.: SZ L V 05/01**

*Caroli Linnaei fundamentorum botanicorum. Pars prima, exhibens omnes dissertationes academias, quae varios aphorismos philosophiae botanicae illustrare possunt / curante Joan. Emman. Gilibert...* Tomus I.Coloniae-Allobrogum : sumptibus Piestre et Delamollierre , 1786 .-[4], LXXV, LXXVI, 604, [4] s., [5] k. tabl. Opr.: półskórek, ślepe tłoczenia i szyldziki na grzbiecie, 18 w.

**sygn.: SZ L V 05/02**

*Caroli Linnaei fundamentorum botanicorum. Pars prima exhibens omnes dissertationes academias, quae varios aphorismos philosophiae botanicae illustrare possunt / curante Joan. Emman. Gilibert...* . Tomus II Coloniae- Allobrogum : sumptibus Piestre et Delamollierre, 1786. [4], 52, 732 s. Opr.: półskórek, ślepe tłoczenia i szyldziki na grzbiecie, 18 w.



**sygn.: SZ L V 05/03**

*Caroli Linnaei fundamentorum botanicorum. Pars secunda exhibens 1°. Dissertationem de vita & meritis Linnaei in re herbaria, 2°. Philosophiam Botanicam, 3°. Criticam Botanicam / curante Joan. Emman. Gilibert... . Tomus III Coloniae-Allobrogum: sumptibus Piestre et Delamollierie, 1787, [6], 594 s., [XIII] k. tabl., Opr.: półskórek, ślepe tłoczenia i szyldziki na grzbiecie, 18 w.*

**P** – Zakład Narodowy im. Ossolińskich – biblioteka (Wrocław)

**sygn. XVIII-33628**

*Adversaria Medico-Practica Prima*, wyd. Lugduni, Typis J.B. Delamollierie, 1791.  
(z dawnych zbiorów lwowskich)

**sygn. XVIII-33.565**

*Flora Delphinalis Sive Elenchus Generum Et Specierum Plantarum Indigenarum [...]*  
a J.E. Gilibert editum. [S. l. et s. n. ] 1785.  
(z dawnych zbiorów lwowskich).

**sygn.: XVIII-5924**

*Flora Lituanica inchoata, seu enumeratio plantarum. Collectio prima [et secunda].*  
Grodnae, Typis S.R.M. 1781., 2 woluminy.  
(z dawnych zbiorów lwowskich).

**sygn. XVIII-5923**

*Indagatores Naturae In Lithuania Seu Opuscula Varii Argumenti.* Vilnae, Typis Saerae regie Majestatis, 1781.

z dedykacją autora dla Stanisława Augusta Poniatowskiego (z Biblioteki Branickich w Suchej).

**sygn. XVIII-36271**

*Démonstrations élémentaires de botanique, contenant les principes généraux de cette science les fondemens des méthodes, et les élémens de la physique des végétaux [...] rangées suivant la Méthode [...] Tournefort et celle du Chevalier Linné [...].*

Edition 3 [...]. Lyon Bruyset, freres 1787 [rz.], LII, 176 s., tabl. 8, Tomy I, II i III  
(Z dawnych zbiorów lwowskich).

## Przypisy

<sup>1</sup> M. D\*\*\*. [Dubois de Jancigny, Jean-Baptiste]: *Essai sur l'histoire littéraire de Pologne* [...]. *Réflexions générales sur les progrès des sciences et des arts. Histoire naturelle et géographie*. Berlin 1778, chez G. J. Decker, nlb. 10, 568 s., cyt. s. 564-565.

<sup>2</sup> Np.: S. B. Jundzill: *Opisanie roślin w prowincyi W.X.L. naturalnie rosnących według układu Linneusza*, przez [...]. Wilno 1791. W drukarni J. K. Mciy Rzeplitey, u XX. Piarów.

<sup>3</sup> P. Köhler: *Leksykon Botaników Polskich. Dictionary of Polish Botanists*. 80. Stanisław Bonifacy Jundzill. „Wiadomości Botaniczne” 2011 t. 55 nr 1/2 s. 94-98 i wcześniejsza literatura tam cytowana; P. Köhler: *Botany in Wilna and Cracow in the times of Stanisław Bonifacy Jundzill: a comparative outline. Botanika w Wilnie i Krakowie w czasach Stanisława Bonifacego Jundzilla: zarys porównawczy*. [w:] *Natural sciences at the beginnings of XIX century, development and links to present-day, Vilnius, 5-6 May 2011. Abstracts of the international conference dedicated to 250 years anniversary of S. B. Jundzill birth, famous botanist of XIX century*. Vilnius 2011 s. 5-6.

<sup>4</sup> J. Peszke: *Jerzy Chrystjan Arnold. 1747-1827*, [w:] *Album biograficzne zasłużonych Polaków i Polek wieku XIX*. Wydane staraniem i nakładem Maryi Chelmońskiej. Warszawa 1901. Druk. P. Laskauera i W. Babickiego, t. 1 s. 145-149.

<sup>5</sup> J. Arnold: *Rozprawa piąta o hojności królów i panów polskich na lekarzy i rzeczkę lekarską, w szczególności za czasów Króla Stanisława Augusta czytana na posiedzeniu publicznem Towarzystwa Królewskiego Warszawskiego Przyjaciół Nauk dnia 26 Listopada 1821 roku przez [...]*. Warszawa 1822, w Drukarni Księży Piarów, 31 s., cyt. s. 6-7.

<sup>6</sup> P. Daszkiewicz: *Polityka i przyroda. Rzecz o Jean Emmanuelle Gilibercie*. Wydawnictwo NERITON Warszawa 1995 72 s.

<sup>7</sup> Być może książek było więcej. O przyczynach trudności w ustaleniu dokładnej liczby książek – patrz uwagi w niniejszym artykule s. 187, 190.

<sup>8</sup> Według: W. Sławiński: *Gilbert Jan Emanuel (1741-1814)*, [w:] „Polski Słownik Biograficzny” 1948-1958 t. 7 s. 464-466.

<sup>9</sup> E. Bernacki: *Witold Sławiński 1888-1962*. „Białostoczczyzna” 1994 t. 2 s. 139-144; T. Dzierżykraj-Rogański: *Witold Sławiński (1888-1962)*. „Rocznik Białostocki” 1963 t. IV s. 568-570; IRG [I. Rejment-Grochowska]: *Sławiński Witold (1888-1962)*, [w:] S. Feliksiak (red.): *Słownik biologów polskich*. PWN Warszawa 1987 s. 492-493; W. Szafer: *Witold Sławiński 1888-1962*. „Chrońmy przyrodę ojczystą” 1963 t. 19 nr 3 s. 33-34.

<sup>10</sup> W. Sławiński: *Dr. Jan Emmanuel Gilbert, profesor i założyciel ogrodu botanicznego w Wilnie. Przyczynek bio-bibliograficzny do historii Uniwersytetu Wileńskiego*. „Ateneum Wileńskie” 1925 t. 3 nr 9 s. 8-45, cyt. s. 39.

<sup>11</sup> A. Ričkienė: *Flora Litvanica inchoata (1781-1782) by J. E. Gilbert: preliminary census of copies in European libraries*. „Archives of Natural History” 2013 t. 40 nr 1 s. 119-124.

<sup>12</sup> Z tytułu bibliotek otrzymałem pozytywne odpowiedzi. Jednakże, jak się przekonałem, wszystko zależy od rzetelności bibliotekarza wykonującego kwerendę. W przypadku paru bibliotek początkowo otrzymałem negatywne odpowiedzi. Dopiero po przesłaniu im sygnatur kilku dzieł Gilberta z ich zbiorów, zmieniano odpowiedzi na pozytywne. Ile innych bibliotek nie wykazało posiadania prac Gilberta? Nie wiem.

<sup>13</sup> O przyczynach trudności w ustaleniu dokładnej liczby książek – patrz uwagi w niniejszym artykule s. 187, 190.

<sup>14</sup> J. Golec, S. Bojda: *Słownik biograficzny Ziemi Cieszyńskiej*. t. 1, Cieszyn 1993, cyt. s. 242.

<sup>15</sup> <http://kc-cieszyn.pl/index.php/content,295/> [dostęp 24 VI 2014]

<sup>16</sup> Z. Kukulski: *Józef Jakubowski: protomecyk i profesor uniwersytetu z czasów Wolnego M. Krakowa*. Wydawnictwa Krakowskiego Towarzystwa Miłośników Historii Medycyny, t. 2. Kraków 1936 92 s.

<sup>17</sup> Z. Maćkowiak, M. Musielak: *Adam Wrzosek: życie i działalność*. Wydawnictwo Poznańskie Poznań 2000.

<sup>18</sup> W. Sławiński: *Dr. Jan Emmanuel Gilibert, profesor...*, s. 38.

<sup>19</sup> Z.F. [Z. Fedorowicz]: *Forster Jerzy (Johann) Adam (1754-1794)*, [w:] S. Feliksiak (red.): *Słownik biologów polskich*. PWN Warszawa 1987 s. 164-165.

<sup>20</sup> B. S. Jundziłł: *Opisanie roślin...*, s. 45-47.

<sup>21</sup> Tamże, s. 521.

<sup>22</sup> P. Köhler: *Badania Józefa Jundzilla nad florą Litwy po 1830 r. (w świetle nieznanych materiałów rękopiśmiennych)*. „Kwartalnik Historii Nauki i Techniki” 1997 t. 42 nr 1 s. 43-74; P. Köhler: *Biblioteka naukowa Józefa Jundzilla (1794-1877)*. „Kwartalnik Historii Nauki i Techniki” 1997 t. 42 nr 3-4 s. 63-84; P. Köhler: *Collections of 18th Century Vilna Botanists in the Józef Jundzill Herbarium*. „Botanical Journal of Scotland” 1994 t. 46 nr 4 s. 589-593; P. Köhler: *Herbarium of Józef Jundzill (1794-1877)*. „Taxon” 1997 t. 46 nr 2 s. 365-366; P. Köhler: *Józef Jundzill i jego zielnik*. „Wszechświat” 1995 t. 96 nr 7-8 s. 183-186; P. Köhler: *Józef Jundzill (1794-1877). Materiały do biografii*. „Kwartalnik Historii Nauki i Techniki” 2004 t. 49 nr 1 s. 83-117; P. Köhler: *Leksykon Botaników Polskich. Dictionary of Polish Botanists*. 26. *Józef Jundzill*. „Wiadomości Botaniczne” 1998 t. 42 nr 2 s. 87-89; P. Köhler: *Rośliny z terenu Białorusi w zielniku Józefa Jundzilla*. „Kwartalnik Historii Nauki i Techniki” 1994 t. 39 nr 3-4 s. 93-102; P. Köhler: *Zielnik Józefa Jundzilla. Herbarium of Józef Jundzill*. „Polish Botanical Studies, Guidebook Series” 1995 t. 13 154 s.; P. Köhler: *Zielnik Józefa Jundzilla – addendum. Herbarium of Józef Jundzill – addendum*. „Wiadomości Botaniczne” 1999 t. 43 nr 1-2 s. 86-88.

<sup>23</sup> J. Jundziłł: *Opisanie roślin w Litwie, na Wołyniu, Podolu i Ukrainie dziko rosnących, tako i oswoionych podług wydania szesnastego układu roślin Linneusza*. Wilno 1830 Józef Zawadzki własnym nakładem XII + 585 s.

<sup>24</sup> J. Jundziłł: *Opisanie roślin...*, s. VI.

<sup>25</sup> Tamże, s. 5.

<sup>26</sup> J. Paczoski: *Zielnik Giliberta*. „Wszechświat” 1893 t. 12 nr 51 s. 812. Analogicznie krytyczne uwagi tego autora w: *O formacjach roślinnych i o pochodzeniu flory polskiej*. „Pamiętnik Fizyograficzny” 1900 t. 16 dz. III s. 3-156, cyt. s. 7.

<sup>27</sup> E. Eichwald: *Naturhistorische Skizze von Lithauen, Volhynien und Podolien in geognostisch-mineralogischer, botanischer und zoologischer Hinsicht entworfen von Eduard Eichwald*. Wilna 1830 Gedruckt bei Joseph Zawadzki, 256 s.

<sup>28</sup> S. Cz., J. K. [S. Czarniecki, J. Koziński]: *Eichwald Edward Karol (1795-1876)*, [w:] S. Feliksiak (red.): *Słownik biologów polskich*. PWN Warszawa 1987 s. 156.

<sup>29</sup> B. Hryniewiecki: *Stanisław Batys Gorski (1802-1864). Życiorys i prace*. „Polska Akademia Umiejętności. Prace Komisji Historii Medycyny i Nauk Matematyczno-Przyrodniczych” 1952 t. 4 nr 2 s. 1-26, tabl. III; J. Mowszowicz: *Stanisław Batys Gorski (1802-1864). W 170-lecie urodzin*. „Wiadomości Botaniczne” 1973 t. 17 nr 4 s. 141-143; Z. P. [Z. Podbielkowski]: *Gorski Stanisław Batys (1802-1864)*, [w:] S. Feliksiak (red.): *Słownik biologów polskich*. PWN Warszawa 1987 s. 190.

<sup>30</sup> *Zweiter Abschnitt. Botanische Bemerkungen*, [w:] E. Eichwald: *Naturhistorische Skizze [...]*, s. 105-184.

<sup>31</sup> P. Köhler: *Botanika w Towarzystwie Naukowym Krakowskim, Akademii Umiejętności i Polskiej Akademii Umiejętności. Botany at the Academic Society of Cracow, Academy of Sciences and Letters and the Polish Academy of Sciences and Letters (1815-1952)*. Studia i materiały do dziejów Polskiej Akademii Umiejętności t. 2 Kraków 2002, 373 s., cyt. s. 298; ZRP [Z. Radwańska-Paryska]: *Łapczyński Kazimierz (1823-1892)*, [w:] S. Feliksiak (red.): *Słownik biologów polskich*. PWN Warszawa 1987 s. 336-337.

<sup>32</sup> Carl Friedrich von Ledebour (1786-1851), profesor Uniwersytetu w Dorpacie (obecnie Tartu, Estonia), autor m.in. *Flora Altaica* i *Flora Rossica*.

<sup>33</sup> K. Łapczyński: *Zasięgi roślin krzyżowych w Królestwie Polskiem i w krajach sąsiednich*. „Pamiętnik Fizyograficzny” 1890 t. 10 dz. III *Botanika i zoologia*, s. 1-460 + tabl. V-IX i mapy I-VII, cyt. s. 38.

<sup>34</sup> K. Łapczyński: *Dokończenie zasięgow roślin dennokwiatowych w Królestwie Polskiem i w krajach sąsiednich*. „Pamiętnik Fizyograficzny” 1892 t. 12 dz. III *Botanika i zoologia*, s. 1-70 + tabl. XV-XVIII i mapy I-VII, cyt. s. 17.

<sup>35</sup> K. Łapczyński: *Z powiatu Trockiego do Szczawnicy*. „Pamiętnik Fizyograficzny” 1892 t. 12 dz. III s. 71-128, cyt. s. 89. Warto dodać, że Łapczyński podaje zyciorys J. E. Giliberta na s. 84-89.

<sup>36</sup> H. B., S. F. [H. Bukowiecki, S. Feliksiak]: *Paczoski Józef (1864-1942)*, [w:] S. Feliksiak (red.): *Słownik biologów polskich*. PWN Warszawa 1987 s. 407-409.

<sup>37</sup> J. Paczoski: *Zielnik Gilberta...*, s. 811-812; J. Paczoski: *O formacjach roślinnych* ..., s. 5-9.

<sup>38</sup> [W. Gajewski]: *Bolesław Hryniewiecki 20.II.1875 - 13. II.1963*. „Acta Societatis Botanicorum Poloniae” 1963 t. 32 nr 3 s. 463-472; I. Rejment-Grochowska: *Bolesław Hryniewiecki (1875-1963). Działalność naukowa, pedagogiczna i społeczna*. „Studia i Materiały z Dziejów Nauki Polskiej” ser. B 1966 t. 12 s. 71-97; W. Szafer: *Bolesław Hryniewiecki 1875-1963*. „Kwartalnik Historii Nauki i Techniki” 1964 t. 9 nr 1 s. 75-84; A. Śródka, P. Szczawiński: *Hryniewiecki Bolesław Leon*, [w:] A. Śródka, P. Szczawiński: *Biogramy Uczonych Polskich. Materiały o życiu i działalności członków AU w Krakowie, TNW, PAU, PAN. Część II: Nauki biologiczne*. Zakł. Nar. im. Ossolińskich Wrocław-Warszawa-Kraków-Gdańsk-Łódź 1985 s. 153-158; K. Zieliński: *Międzyrzeczanin - wybitny botanik prof. dr Bolesław Leon Hryniewiecki (1875-1963). Życie i działalność*. „Rocznik Międzyrzecki” 1975 t. VII s. 76-92.

<sup>39</sup> B. Hryniewiecki: *Olsza szara (Alnus incana Mönch.) w Polsce i na Litwie oraz jej mieszańce. Alnus incana et es hybrides en Pologne et en Lithuanie*. „Sylwan” 1930 t. 48 nr 4 s. 321-332, cyt. s. 324.

<sup>40</sup> B. Hryniewiecki: *O zasięgach niektórych rzadszych roślin we florze Polski i Litwy. (Dispersion géographique de quelques plantes rares en Pologne et en Lithuanie)*. „Acta Societatis Botanicorum Poloniae” 1932 t. 9 supplementum s. 317-346.

<sup>41</sup> B. Hryniewiecki: *O zasięgach niektórych rzadszych roślin...*, s. 331.

<sup>42</sup> Tamże, s. 341.

<sup>43</sup> B. Hryniewiecki: *Tentamen florae Lithuaniae. Zarys flory Litwy. Matériaux pour servir à l'étude de la flore de la Lithuanie*. „Archiwum Nauk Biologicznych Towarzystwa Naukowego Warszawskiego” 1933 t. 4 XVI + 368 s.

<sup>44</sup> Tamże, s. 154.

<sup>45</sup> J. Mowszowicz: *Conspectus florae Vilnensis. Przegląd flory wileńskiej. Część I. Wstęp i flora zarodnikowa okolic Wilna*. „Łódzkie Towarzystwo Naukowe”, Wydział III, Sectio III, 1957 nr 47 168 s.; J. Mowszowicz: *Conspectus florae Vilnensis. Przegląd flory wileńskiej. Część II. Flora kwiatowa okolic Wilna*. „Łódzkie Towarzystwo Naukowe”, Wydział III, Sectio III, 1958 nr

51 128 s.; J. Mowszowicz: *Conspectus florum Vilnensis. Przegląd flory wileńskiej. Część III. Przegląd flory wileńskiej*. „Łódzkie Towarzystwo Naukowe”, Wydział III, Sectio III, 1959 nr 59 s. 105.

<sup>46</sup> L. Fagasiewicz: *Jakub Mowszowicz 1901-1983*. „Chrońmy przyrodę ojczystą” 1984 t. 40 nr 4 s. 63-65; J. Hereźniak, K. Czyżewska: *Profesor Jakub Mowszowicz*. Łódzkie Towarzystwo Naukowe, Łódź 2000, Seria: Sylwetki Łódzkich Uczonych, z. 58 28 s.; J. Klimavičiute: *100th birth anniversary of Professor Jakub Mowszowicz*. „Botanica Lithuanica” 2002 t. 8 nr 1 s. 91-96; M. Ławrynowicz: *Profesor Jakub Mowszowicz (1901-1983) – in memoriam*. „Wiadomości Botaniczne” 1985 t. 29 nr 3 s. 179-184; R. Sowa: *Prof. dr hab. Jakub Mowszowicz (5 XII 1901 – 18 XII 1983)*. „Acta Universitatis Lodzensis, Folia Botanica” 1984 t. 3 s. 347-351.

<sup>47</sup> Np.: J. Mowszowicz: *Conspectus florum Vilnensis*. Część I, s. 8-9; Tamże Część II, s. 5; Tamże Część III, s. 7, 8, 10, 13, 15, 37.

<sup>48</sup> Tamże, s. 9.

<sup>49</sup> J. Rostafiński: *Przewodnik do oznaczania krajowych roślin nasiennych*. Nakładem autora, Kraków 1901 109 s., cyt. s. 37.

<sup>50</sup> J. Rostafiński, O. Seidl: *Przewodnik do oznaczania roślin*. Państwowe Wydawnictwo Rolnicze i Leśne Warszawa 1973, 443 s.

<sup>51</sup> P. Köhler: *Herbarium of Józef Jundzill (1794-1877)*. „Taxon” 1997 t. 46 nr 2 s. 365-366; P. Köhler: *Old herbaria of Polish botanists in Vilna and Kiev*. „Taxon” 1994 t. 43 nr 3 s. 487-488; P. Köhler: *Zielniki botaników ośrodka wileńskiego z lat 1780-1840 w Kijowie, Krakowie i Wilnie*. „Kwartalnik Historii Nauki i Techniki” 1994 t. 39 nr 1 s. 109-116; P. Köhler: *Zielniki botaników polskich w Wilnie i Kijowie zebrane przed rokiem 1840. Herbaria of Polish botanists collected before 1840 in Vilna and Kiev*. „Wiadomości Botaniczne” 1994 t. 38 nr 3/4 s. 174-177.

<sup>52</sup> P. Köhler: *Zielnik Józefa Jundzilla. Herbarium of Józef Jundzill*. „Polish Botanical Studies, Guidebook Series” 1995 t. 13 154 s., cyt. s. 37.

<sup>53</sup> Naukowe podstawy geografii roślin stworzył dopiero na początku XIX w. Aleksander Humboldt.

<sup>54</sup> J. Paczoski: *O formacjach roślinnych...*, s. 8.

<sup>55</sup> Nie wnika tu w przyczyny tej praktyki. Tworzenie własnych nazw mogło być spowodowane brakiem w Grodnie i Wilnie nowszych i najnowszych dzieł botanicznych z zakresu taksonomii.

<sup>56</sup> *Gilbert, Jean Emmanuel (1741-1814)*, [w:] L. J. Dorr, D. H. Nicolson: *Taxonomic literature. A selective guide to botanical publications and collections with dates, commentaries and types*. Supplement VIII: *Fres-G. A.R.G. Gantner Verlag K.G.* 2009 s. 213-215, cyt. s. 213; *International Code of Botanical Nomenclature (Vienna Code)*. „Regnum Vegetabile” 2006 t. 146, cyt. s. 482.

P. Köhler

## THE SCIENTIFIC LEGACY OF JEAN EMMANUEL GILIBERT IN POLAND (COPIES OF HIS WORKS; THEIR RECEPTION)

In order to locate copies of the works of Jean Emmanuel Gilbert (1741–1814) located in Poland, 54 libraries were selected for inquiry, chosen on the basis of their history or of the nature or size of their collections. So far, 27 libraries have responded to the inquiry. There are works of J.E. Gilbert stored in 14 of them (Table 1).

Table 1. Works of J.F. Gilibert in Polish libraries

No.	Title	Libraries
1	<i>L'anarchie médicinale, ou la médecine considérée comme nuisible à la société [...] (1772)</i>	2, 3, 5, 12
2	<i>Chloris Grodnensis seu conspectus plantarum agri Grodnensis, ordine Linneano [...] (1781)</i>	4
3	<i>Flora lituanica inchoata, seu enumeratio plantarum quas circa Grodnam collegit et determinavit [...]. Collectio prima. Monopetalae non figuratae (1781)</i>	2, 5, 7, 10, 12, 14
4	– <i>Collectio secunda. Labiatae et ringentes.</i>	2, 5, 7, 10, 12, 14
5	– <i>Collectio tertia. Monopetalae compositae.</i>	5, 7
6	<i>Supplementum primae et secundae Collectionis Florae Lithuanicae [...] Collectio quarta. Umbelliferae, cruciatae, papilionaceae (1782)</i>	2, 5, 7
7	– <i>Collectio quinta. Plantae floribus Polypetalis paucistamineae.</i>	5, 7
8	<i>Indagatores naturae in Lithuania seu opuscula varii argumenti [...] (1781)</i>	2, 3, 4, 5, 7, 9, 12, 14
9	<i>Flora Lithuanica inchoata, seu enumeratio plantarum quas circa Grodnam [...] (1785)</i>	1, 2, 3
10	<i>Plantae rariores et communes Lithuaniae observationibus aut descriptionibus illustratae (1785-86)</i>	1
11	<i>Chloris Lugdunensis (1785)</i>	1
12	<i>Flora delphinalis sive elenchus generum et specierum plantarum indigenarum [...] (1785)</i>	1, 3, 14
13	<i>Caroli Linnaei botanicorum principis systema plantarum Europae [...] Tomus I (1785)</i>	1, 3
14	<i>Caroli Linnaei botanicorum principis systema plantarum Europae [...] Pars I (1786)</i>	1, 13
15	<i>Caroli Linnaei botanicorum principis systema plantarum Europae [...] Pars II (1786)</i>	1, 13
16	<i>Caroli Linnaei botanicorum principis systema plantarum Europae [...] Pars III (1787)</i>	1, 13
17	<i>Démonstrations élémentaires de botanique, contenant les principes généraux de cette science, les fondements des méthodes, et les éléments de la physique des végétaux [...]. Tom I (1787)</i>	3, 14
18	<i>Démonstrations élémentaires de botanique [...] Tom II (1787)</i>	3, 14
19	<i>Démonstrations élémentaires de botanique [...] Tom III (1787)</i>	3, 14
20	<i>Methodi Linnaeanae Botanicae delineatio [...] (1790)</i>	2
21	<i>Adversaria Medico-Practica Prima (1791)</i>	14
22	<i>Exercitia phytologica, quibus omnes plantae Europaeae, quas vivas invenit in variis herbatationibus, seu in Lithuania, Gallia, Alpibus, analysi nova proponuntur, ex typo naturae describuntur, nvisque observationibus aut figuris raris illustrantur: additis stationibus, tempore florendi, usibus medicis aut oeconomicis, propria auctoris experientia natis. Volumen primum (1792)</i>	2
23	<i>Exercitia phytologica [...] Volumen secundum (1792)</i>	2
24	<i>Histoire des plantes d'Europe, Tome premier. Histoire des plantes d'Europe, ou Éléments de botanique pratique : ouvrage dans lequel on donne le signalement précis, suivant la méthode et les principes de Linné, des plantes indigènes, des étrangères les plus utiles, et une suite d'observations modernes [...] (1798)</i>	1, 2, 3, 5, 8

25	<i>Histoire des plantes d'Europe, Tome second [...] (1798)</i>	1, 2, 3, 5, 8
26	<i>Le médecin naturaliste ou observations de médecine et d'histoire naturelle (1800)</i>	12
27	<i>Abrégé du système de la nature, de Linné, histoire des mammaires ou des quadrupèdes et cétacées (1802)</i>	12
28	<i>Abrégé du système de la nature, de Linné, histoire des mammaires ou des quadrupèdes et cétacées (1805)</i>	11, 12
29	<i>Le Calendrier de flore pour l'année 1778 autour de Grodno et pour l'année 1808, autour de Lyon (1809)</i>	6, 7

1 – Library of the Jagiellonian University Institute of Botany (Cracow), 2 – Jagiellonian Library (Cracow), 3 – The Kórnik Library of the Polish Academy of Sciences (Kórnik), 4 – The Czartoryski Library (Cracow), 5 – National Library of Poland, Department of Old Prints (Warsaw), 6 – Scientific Library of Polish Academy of Arts and Sciences and Polish Academy of Sciences (Cracow), 7 – Library of the Poznań Society of Friends of Sciences (Poznań), 8 – Public Library of Warsaw, the Main Library of the Mazowieckie Voivodeship (Warsaw), 9 – Silesian Library (Katowice), 10 – Library of the University of Łódź (Łódź), 11 – University of Poznań Library (Poznań), 12 – University of Warsaw Library (Warsaw), 13 – Cieszyn Library (Cieszyn), 14 – Ossoliński National Institute (Wrocław)

To date, ~~102~~ 103 copies of different editions catalogued under Gilbert's name have been recorded in libraries in Poland. These books were placed in these libraries in the nineteenth and early twentieth centuries, mainly as part of donations from private libraries. 453

In Poland, the reception of the botanical works of J.E. Gilbert changed over time. Initially they were accepted uncritically (Stanisław Bonifacy Jundzill, Józef Jundzill). Over time, and with the increase in floristic data subsequent to the publication of Gilbert's works, his treatises were cited less frequently. As early as the second half of the nineteenth century, Polish botanists mentioned them only occasionally. More accurate works, containing newer taxonomical considerations of species, effectively supplanted the works of Gilbert in scientific circulation.

It is worth noting that for contemporary plant taxonomy, the botanical works of Gilbert are of no scientific value. Four of them (*Flora lituanica inchoata*, *Exercitium botanicum*, *Caroli Linnaei botanicorum principis*, *Exercitia phytologica*) are listed in Appendix V, 'Opera Utique Oppressa', of the 2006 *Vienna Code of Botanical Nomenclature*. Names appearing in these works in the rankings specified at the end of each listing (species and intraspecific taxa) are not accepted as valid.