

Ewdoksia Papuci-Władyka

Jan Chochorowski

Evgenia Fiedorovna Redina

Współpraca: J. Bodzek, W. Machowski, L.V. Nosowa, T.N. Kokorzhytskaia

KOSZARY – GRECKA OSADA NAD MORZEM CZARNYM W ŚWIETLE PIĘCIOLETNICH BADAŃ POLSKO-UKRAIŃSKIEJ EKSPEDYCJI (1998–2002)

Instytut Archeologii Uniwersytetu Jagiellońskiego już od pięciu lat prowadzi badania archeologiczne w Koszarach w ramach polsko-ukraińskiej ekspedycji archeologicznej powstałej w 1998 roku we współpracy z Muzeum Archeologicznym Narodowej Akademii Nauk Ukrainy w Odessie oraz Urzędem Ochrony Dziedzictwa Kulturowego administracji odesskiej. Zespół stanowisk z okresu antycznego w pobliżu współczesnej wsi Koszary znajduje się ok. 40 km na wschód od Odessy, po zachodniej stronie ujścia Tiligulskiego Limanu (antyczny Aksiak) do Morza Czarnego (il. 1). Zajmuje on wysoki cypel nadmorskiej terasy, oddalony tu od obecnej linii brzegowej o ok. 700 m, oraz przylegające partie grzbietu wysoczyznowego. Cypel ten wznosi się ok. 25 m ponad wypełnione dzisiaj namulami szerokie ujście limanu. Głównym elementem zespołu zabytkowego są pozostałości osiedla (miasta) z widocznymi nawet na powierzchni relikami kamiennej architektury, położonego na samym wierzchołku cypla. Od strony wschodniej i południowej teren osiedla ogranicza gwałtownie opadający stok cypla, od strony południowo-zachodniej zaś głęboko wcięty jar. Na południowo-wschodnim skraju cypla, poniżej jego *plateau* znajduje się widoczny w terenie kopiec ofiarny – grecka eschara (ros. *zol'nik*). Od strony północno-zachodniej, *plateau* cypla przechodzi natomiast w rozległy grzbiet wysoczyznowy zajmowany przez sporej wielkości cmentarzysko.

Pracami ekspedycji aktualnie kierują ze strony ukraińskiej E.F. Redina, ze strony polskiej E. Papuci-Władyka, zaś w latach 1998–2000 również J. Chochorowski¹.

¹ Por. J. Chochorowski, E. Papuci-Władyka, E.F. Redina, *Polish-Ukrainian Archaeological Research of Ancient Settlement and Necropolis in Koshary, Odessa district. Preliminary Report*, „Studies in Ancient Art and Civilization”, vol. 9, 1999, s. 55–63; *idem*, *Polsko-ukraińskie badania wykopaliskowe zespołu stanowisk z okresu antycznego w miejscowości Kożary koło Odessy*, „Materiały i Sprawozdania Rzeszowskiego Ośrodka Archeologicznego”, t. XXI, 2000, s. 185–202; J. Chochorowski, E. Papuci-Władyka, *Odkrywanie*

W latach 1998–2001 nadzór prac na części odcinków na osadzie sprawował J. Bodzek, a W. Machowski uczestniczył we wszystkich kampaniach, nadzorując część odcinków na osadzie (1998–2000) oraz na nekropoli (w latach 2001–2002). W latach 1999–2001 prowadzone były pod kierunkiem K. Kaczanowskiego badania kostnego materiału antropologicznego z cementaryzyska. Ze strony ukraińskiej w badaniach brali udział w latach 1998–2001 T.N. Kokorzhitskaia (osada), L.V. Nosova (eschara) i V.G. Petrenko (nekropola). Podczas wszystkich kampanii w pracach ekspedycji uczestniczyli jako praktykanci studenci archeologii Uniwersytetu Jagiellońskiego oraz Uniwersytetu w Odessie.

Teren, na którym położone jest stanowisko, przyciągał uwagę badaczy już od dawna, bowiem greckie miasta z tego rejonu wymieniały źródła antyczne. Wzmiankują one w odniesieniu do terytorium na zachód od Olbii i rzeki Borystenes (dziś Dniepr) takie miasta, jak Odessos², Skopelas, porty Istriacki i Isiacki oraz port u ujścia Aksiaku (Pliniusz Starszy IV, 82; Ptolemeusz Klaudiusz III, 5, 14; Arrian 31; Pseudo-Arrian 87); zgodnie z przekazem Pomponiusza Meli (I w. n.e.) granica pomiędzy plemionami Kallipidów i Aksiaków przebiegała na rzece Aksiak³.

W początkach XIX wieku czołowi wówczas badacze, tacy jak: I.P. Blaramberg, A.S. Uvarov, F.K. Brun i E.R. Stern podjęli próbę identyfikacji wymienionych miast i portów w omawianym rejonie. W szczególności A.S. Uvarov, I.A. Stempkovskii i V.I. Goshkevich starali się zlokalizować Odessos. Pierwsze działania archeologiczne w dorzeczu Limanu Tiligulskiego miały miejsce w 1950 roku, kiedy to znany badacz ukraiński L.M. Slavina przeprowadził badania powierzchniowe, których celem było uchwycenie granic chory (zaplecza wiejskiego) Olbii⁴. Podczas tych prac prowadzonych również przy ujściu Limanu Tiligulskiego odkryto w pobliżu dzisiejszej wsi Koszary antyczną osadę (którą wówczas określono mianem grodziska w związku z zaob-

antycznej przeszłości Ukrainy, Alma Mater, nr 11, luty–marzec 1999, s. 10–12; E.F. Redina, J. Chochorowski, E. Papuci-Władyka, L. Nosova, J. Bodzek, *Raskopki drevnegrecheskogo poselenia i mogil'nika u sela Koshary odesskoj oblasti* [w:] *Ochrania i issledovaniia pamiatnikov archeologii w odesskoj oblasti*, Odessa 1999, s. 19–24; E.F. Redina, J. Chochorowski, *Koshary* [w:] *Ancient Greek Sites on the Northwest Coast of the Black Sea*, ed. T.L. Samoylova, Kiev 2001, s. 139–154; J. Chochorowski, E. Papuci-Władyka, E.F. Redina, T.N. Kokorzhitskaia, L.V. Nosova, J. Bodzek, W. Machowski, *The Polish-Ukrainian Excavations at Koshary, Odessa District: 1998–2001* [w:] *Ol'viia ta antichnyi svit*, Materiały naukovykh chytan', prysviachenykh 75-richchiu utvorennia istoryko-arkheologichnogo zopovidnyka „Ol'viia” NAN Ukrainy, Kyiv 2001, s. 148–150; A. Kowal, *Grecka „ceramika szara” ze stanowiska Koszary (Ukraina, obwód Odessa)* [w:] *Studia Archaeologica: Liber Amicorum Janussio A. Ostrowski ab amicis et discipulis oblatus*, red. E. Papuci-Władyka, J. Śliwa, Kraków 2001, s. 197–211; E. Papuci-Władyka, *Odkrywania antycznej przeszłości Ukrainy ciąg dalszy*, Alma Mater, nr 41, maj 2002, s. 10–16; E. Papuci-Władyka, J. Chochorowski, E.F. Redina, *Koszary – grecka osada nad Morzem Czarnym*, *Archeologia Żywa*, nr 2 (21), 2002, s. 13–17; E. Papuci-Władyka, *Pięć lat w koszarach*, Alma Mater, nr 50, kwiecień 2003, s. 30–33; E. Papuci-Władyka, T.N. Kokorzhitskaia, *Greek Amphorae from the Polish-Ukrainian Excavations at Koshary, Odessa District (Fourth and Third Centuries BC) – a First Presentation* [w:] *Transport Amphorae and Trade in the Eastern Mediterranean*, International Colloquium at the Danish Institute at Athens, 26–29 September 2002, Ateny 2004 (w druku); ponadto: A. Piotrowka, *Spotkanie dwóch światów*, „Newsweek Polska”, 27.10.2002, s. 78–79; [bez autora] *Odessos w Koszarach: starożytna Grecja nad Morzem Czarnym*, „National Geographic Polska”, nr 4 (43), kwiecień 2003, rubryka Geographica/Archeologia.

² Chodzi tu o drugie, młodsze, miasto o tej nazwie, starsze Odessos założone zostało ok. 610 r. p.n.e., w miejscu zajmowanym dziś przez bułgarskie miasto Warnia.

³ Por. E.F. Redina, J. Chochorowski, *Koshary...*, s. 139.

⁴ Badania te nie doczekały się publikacji, wzmiankuje je E.A. Symonovich, *O drevnem Odessie*, VDI, nr 4, 1954, s. 148, przyp. 4.

serwowanymi rzekomo relikami kamiennych fortyfikacji). Kilka lat później ukazał się artykuł E.A. Symonovicha, w którym autor podjął próbę identyfikacji tego obiektu z antycznym wzmiankowanym wyżej miastem Odessos⁵. Prace wykopaliskowe w Koszarach Symonovich podjął natomiast w 1955 roku, prowadząc je również w latach 1964–1965; później w latach 1967–1968, 1980 i 1987–1991 kontynuowali je E.I. Diamant, E.A. Levina i E.F. Redina⁶.

Z naukowego punktu widzenia stanowisko daje znakomite pole do badań o charakterze kompleksowym. Przypuszczalnie wchodziło ono w skład państwa-miasta Olbia, jednej z najpotężniejszych greckich kolonii nad Morzem Czarnym. Celem badań jest określenie charakteru i pozycji zespołu w Koszarach w obrębie zaplecza wiejskiego Olbii i struktury państwa olbijskiego oraz zdefiniowanie relacji między środowiskiem Greków nadczarnomorskich a miejscowymi plemionami, głównie Scytami. Pragniemy również zweryfikować wspomnianą wyżej hipotezę mówiącą o tym, że stanowisko w Koszarach może być identyfikowane z antycznym miastem Odessos.

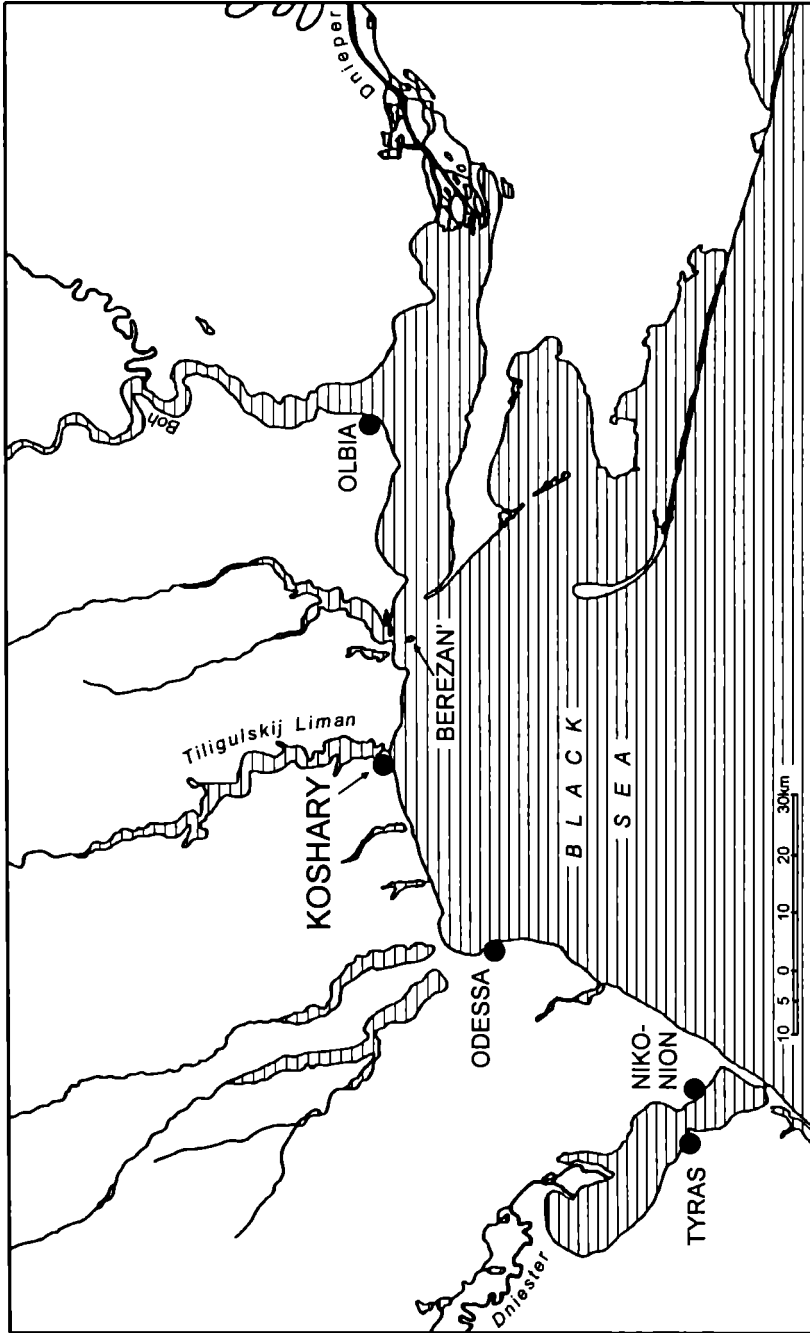
Powstanie osady w Koszarach można wiązać z drugą falą kolonizowania przez Greków północnych wybrzeży Morza Czarnego w końcu V – na początku IV wieku p.n.e. Obok istniejących już wcześniej ośrodków położonych w basenie dolnego Bohu (np. Olbia) i dolnego Dniestru (np. Tyras) liczne nowe helleńskie osady powstały w rejonie pomiędzy Dniestrem a Limanem Tiligulskim, a jedną z nich była właśnie osada w Koszarach. Lokalizacja stanowiska przyczyniła się z pewnością do jego prosperity. Położone jest w miejscu z natury obronnym, na wysokim cyplu, w pobliżu morza. Należy tu podkreślić, że w starożytności liman połączony był z Morzem Czarnym, jak również fakt, iż brzeg tego morza znajdował się znacznie bliżej badanego stanowiska.

Prace polsko-ukraińskiej ekspedycji archeologicznej na stanowisku Koszary w latach 1998–2002 prowadzono co roku w każdym z elementów składowych zespołu, a więc na osadzie, escharze i nekropoli. W trakcie pięciu kampanii wykopaliskowych przebadano następującą powierzchnię: na osadzie 800 m² (w tym: wykop III – 250 m², wykop IV – 450 m², wykop VI – 100 m²), na escharze i jej najbliższej okolicy wykop V – 275 m², natomiast na nekropoli ok. 5 000 m², odkrywając ponad 160 obiektów⁷. Uzyskane dane archeologiczne są różnorodne, bardzo bogate i dają wiele informacji. Badania potwierdziły ramy czasowe istnienia zespołu koszarskiego: IV – 1 poł. III wieku p.n.e. Należy jednak odnotować również obecność materiałów odnoszących się do 2 połowy V wieku p.n.e., zarówno na osadzie, escharze, jak i na nekropoli, więc początki osiedla mogą okazać się wcześniejsze niż IV wiek p.n.e. Trzeba także podkreślić, że materiały te (tylko zabytki ruchome) są nieliczne i niekoniecznie muszą radykalnie zmieniać dotychczasowe hipotezy. Nawet, jeżeli początki osady sięgają 2 połowy V wieku p.n.e., to były one skromne, podobnie jak w pierwszej fazie jej istnienia, czyli w 1 połowie IV wieku p.n.e.

⁵ E.A. Symonovich, *O drevnem...*, s. 146–150.

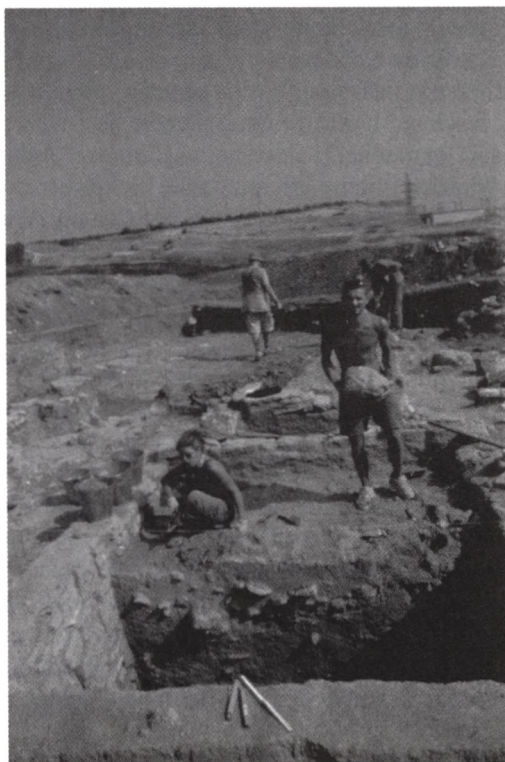
⁶ Odnośnie do prac w Koszarach przed powstaniem polsko-ukraińskiej ekspedycji (które nie miały charakteru badań systematycznych i zostały przerwane w 1991 r. ze względu na brak środków) por. J. Chochorowski, E. Papuci-Władyka, E.F. Redina, *Polsko-ukraińskie badania...*, s. 186 i n. oraz 195, il. 3–4, 8–10; J. Chochorowski, E. Papuci-Władyka, E.F. Redina, *Polish-Ukrainian Archaeological...*, s. 57, przyp. 2 (wybrane publikacje przed 1998 r.).

⁷ W trakcie dawniejszych badań odsłonięto 43 obiekty, więc łącznie na nekropoli koszarskiej przebadano ponad 200 obiektów.



1. Mapa północnych wybrzeży Morza Czarnego z zaznaczonym położeniem zespołu w Koszarach

Jak wspomniano wyżej, jednym z ważniejszych zadań badawczych podjętych w ramach polsko-ukraińskiego projektu archeologicznego jest też ocena hipotezy identyfikującej antyczne osiedle w Koszarach ze starożytnym Odessos. Należy stwierdzić, iż nie uzyskaliśmy odpowiedzi na to pytanie i do tej pory identyfikacja ta pozostaje niejasna. Z zagadnieniem tym wiąże się również określenie, kiedy nastąpił koniec istnienia osady. Materiał ruchomy, którego chronologię można określić, wskazuje na lata ok. połowy III wieku p.n.e. Jak do tej pory nie natrafiliśmy na materiał z rozwiniętego i późnego okresu hellenistycznego, a tym bardziej rzymskiego (wbrew temu, że o występowaniu ceramiki z początków naszej ery pisał Symonovich⁸). Wszystkie uzyskane dotychczas materiały wskazują na to, że badane przez nas stanowisko egzystowało w okresie od końca V/początku IV wieku do ok. połowy III wieku p.n.e., natomiast wspomniane wyżej wzmianki pochodzą od autorów żyjących w czasach rzymskich. Jest jednak możliwe, że w swoich pracach rzymscy erudyci i geografowie, jak to było w piśmienniczej tradycji tamtej epoki, odnosili się do danych z poprzednich okresów, wierząc, że miasta i porty były nadal zamieszkałe w czasach rzymskich. Zatem wydaje się, że problem nie zostanie rozwiązany do czasu uzyskania wiarygodnych źródeł epigraficznych.



2. Koszary, osada, prace na wykopie IV w kampanii wykopaliskowej 2001 r. Fot. W. Machowski

⁸ E.A. Symonovich, *O drevnem Odesse...*, s. 149; niestety autor ten nie opublikował bliższych danych na temat tej ceramiki, które pozwalałyby na weryfikację jej datowania, nie jest więc wykluczone, że została ona mylnie rozpoznana jako ceramika rzymska.

Badania polsko-ukraińskiej ekspedycji na terenie osady prowadzone głównie w obrębie wykopów III i IV (il. 2) usytuowanych w północno-wschodniej części cypla, na którym położone jest stanowisko, pozwoliły na stwierdzenie, że badana osada była sporym miasteczkiem greckim, przypuszczalnie stanowiącym jeden z najdalej na zachód wysuniętych punktów olbijskiej chory. Początkowo stwierdzono na osadzie istnienie dwóch faz budowlanych datowanych wstępnie na (a) 1 połowę i 3 ćw. IV wieku oraz (b) ostatnią ćw. IV – 1 połowę III wieku p.n.e. Jednak w kampanii wykopaliskowej 2000 roku ze stratygraficznego punktu widzenia w obrębie wykopu III położonego w północno-wschodniej części osady stwierdzono tarasową zabudowę z trzema horyzontami budowlanymi. Na dzisiejszym etapie badań nie zawsze jednak można rozgraniczyć jasno, do której fazy należą odkrywane relikty, bowiem przy przebudowach używano fundamentów i dolnych części murów z wcześniejszego okresu. Dlatego konieczne są dalsze badania i dokładna analiza odkrytego materiału, by uściślić bezwzględne datowanie poszczególnych faz zabudowy osady. Na najwyższej zabudowanej terasie w wykopie III dokonano niezwykle interesującego odkrycia. Otóż natrafiono na pozostałości najprawdopodobniej muru obronnego w postaci leżących poziomo trzech ogromnych płyt wapiennych, zagłębionych w calcu. Szerokość „muru obronnego” waha się między 0,8 a 2,15 m. Mur ten został częściowo rozebrany, jednak wyraźnie uchwytny był negatyw jego wybranej części. Należał najprawdopodobniej do najwcześniejszego okresu istnienia osiedla.

Osada w Koszarach posiadała typowy dla centrów greckich układ urbanistyczny z ulicami i uliczkami częściowo brukowanymi, przecinającymi się pod kątem prostym. Odsłonięto pozostałości kamiennej i kamiennieo-glinianej architektury mieszkalnej, którą tworzyły sporej wielkości domy wieloizbowe, niektóre z podpiwniczeniem, oraz konstrukcje wgłębione w ziemię w typie ziemianek czy półziemianek. Niektóre pomieszczenia miały charakter gospodarczy: charakterystyczna jest duża ilość jam gospodarczych, zagródek, piecowisk itp. obiektów. Na odcinku 16 (w wykopie IV) natrafiono w kampanii 2002 roku na bardzo interesujący i nietypowy obiekt. Było to sporej wielkości popielate zaciemnienie o kolistym kształcie (średnicy ok. 3 m) przykryte dużymi płytami kamiennymi, a głębiej posiadające wydzieloną kamiennym kręgiem centralną część z rodzajem podłogi z jasnej gliny. Obiekt mógł być rodzajem ziemianki lub ewentualnie obiektem kultowym, który przypuszczalnie w momencie, kiedy przestał być używany, został starannie przykryty kamiennym brukowaniem.

Jednym z zadań badawczych w obrębie osady jest uchwycenie jej zasięgu, dlatego w kampanii 2002 roku między wykopem IV oraz kopcem ofiarnym (wykop V) wyznaczono dwa sondáže każdy o wymiarach 2×10 m. Ponadto otwarto nowy wykop VI (il. 3) usytuowany na zachód od badanego uprzednio terenu, na południowo-zachodnim skraju cypla. We wszystkich nowo otwartych wykopach stwierdzono istnienie zabudowy o charakterze takim, jak w badanych uprzednio rejonach osady. Odkryto pozostałości domów mieszkalnych wzniesionych z kamienia i cegieł z gliny suszonej na słońcu, pomieszczeń gospodarczych, zagródek, jam gospodarczych, piecowisk, małych dziedzińców wyłożonych płytowaniem itp. obiektów. W wyniku tych badań można więc stwierdzić, że zabudowa osady obejmowała najprawdopodobniej cały cypel, na którym usytuowane jest stanowisko, a nie tylko jego część wschodnią, jak wcześniej przypuszczano.



3. Koszary, osada, widok ogólny wykopu VI. Fot. W. Machowski

Mieszkańcy osady parali się uprawą roli, rybołówstwem (prawdopodobnie także na sprzedaż), tkactwem i innymi zajęciami, jak handel i wymiana, o czym świadczą spore ilości importowanych obiektów, przede wszystkim ceramiki. Amfory z winem i innymi produktami pochodzą z kolonii greckich nad Morzem Czarnym, jak Herakleja Pontyjska, Synope i Chersonesz Taurydzki, ale też z greckiej wyspy Tazos i innych ośrodków. Luksusową zastawę stołową sprowadzano z Aten (ceramika czarnopokostowana i czerwonofigurowa) i Azji Mniejszej. Z Olbii pochodzą monety, naczynia i być może inne obiekty. Relacjonowane badania wskazują też na ścisłe związki pomiędzy miejscową „barbarzyńską” scytyjską a grecką ludnością. Ich koegzystencja wyraźnie widoczna jest w materialnych pozostałościach (np. spore ilości lepionej ręcznie ceramiki o tradycji miejscowej, scytyjskiej) oraz w praktykach grzebalnych, do czego wrócimy poniżej.

Badania eschary prowadzone pod kierunkiem L.V. Nosovej dostarczyły wielu cennych informacji na temat wierzeń i ceremonii ofiarnych. W rejonach nadczarnomorskich kurhanowe nasypy zwane *zol'nikami* (ros. *zol'nik*) to archeologiczne obiekty występujące w różnych epokach i kręgach kulturowych. W literaturze rosyjskiej i ukraińskiej określenie to rozpowszechniło się od czasów użycia go przez radzieckiego archeologa V.F. Gaïdukevicha, który określił tym roboczym terminem badany przez siebie kopiec złożony z popiołu i popielatych warstewek w antycznym mieście Mirmekion. Badacz ten jako pierwszy przyrównał *zol'niki* północnego Nadczarnomorza do znanych z obszarów Grecji i Azji Mniejszej otwartych ołtarzy – *eschary*⁹. *Eschara* w Olimpii znana z opisu Pauzanasza (V, 13, 8–11) w języku greckim oznacza ołtarz w formie ogniska sakralnego, na którym składano ofiary dla bogów podziemnych (chtonicznych). Pozostałości ofiar nawarstwiały się, tworząc kopiec. Zsypywano tu również popiół z prytanejonu (gdzie płonął wieczny ogień *polis*). Na terenie Grecji

⁹ V.F. Gaïdukevich, *Zol'niki-eschary Mirmekia*, „Kratkie Soobshchenia Instituta Arkheologii”, t. 103, 1965, s. 35.

eschary znane były od XI/X wieku do okresu subarchaicznego/wczesnoklasycznego¹⁰. Jednak na terenach prowincjonalnych nad Morzem Czarnym eschary przetrwały dłużej i miały nieco inny charakter. W badaniach ostatnich dziesięcioleci żołniki traktowane są jako najlepsze świadectwo kultowych praktyk w miastach i osadach północnego wybrzeża Morza Czarnego; chodzi o eschary w „małych miastach” Bosporu i olbijskiej chory datowane od późnego okresu archaicznego poprzez klasyczny do wczesnego hellenistycznego. Interpretacja tych „świętych śmietnisk” jako miejsc ofiarnych (świątynnych?) jest powszechnie przyjmowana przez badaczy, dyskutowana natomiast jest ich geneza: stawia się pytanie (podobnie jak ma to miejsce w wypadku kurhanów), czy wywodzą się z miejscowej „barbarzyńskiej”, czy też z greckiej tradycji.

Prace przeprowadzone na kopcu w Koszarach (il. 4) w ramach polsko-ukraińskiej ekspedycji pozwalają na uznanie go dzięki porównaniu ze znanymi analogicznymi obiektami z Grecji i północnego Nadczarnomorza za miejsce ofiarne odkrytego typu, czyli escharę. Żołnik w Koszarach odpowiada analogicznym obiektom znanym z europejskiej części Bosporu i chory Olbii, i – co jest szczególnie interesujące – kopcowi ofiarnemu utworzonemu z popiołu i ziemi w znanym sanktuarium Zeusa Likajosa w Arkadii na Peloponezie (Pauzaniusz, VIII, 38, 7).



4. Koszary, badania na odkrytym ołtarzu ofiarnym – escharze. Fot. R. Słaboński

Eschara w Koszarach to niewysoki kopiec owalny w kształcie (ok. 30×20 m). Badania żołnika miały na celu uzyskanie stratygraficznego przekroju najbardziej niszczonej przez rabusi części obiektu. Stwierdzono, że powstał on na specjalnie do tego celu przystosowanym kultowym placyku, na którym zdjęto humus, a następnie przykryto go warstwą specjalnej podsypki złożonej z cienkich warstewek żółtawoszarego lessu, rozdrobnionych muszli, wapiennego tłucznia i piasku. Prace ujawniły niezwykle skomplikowaną stratygrafię kopca (il. 4), utworzonego z licznych, nakładających się na siebie warstewek gliniastego gruntu i szaropopielatych, o różnej grubości i odcieniach,

¹⁰ C.G. Yavis, *Greek Altars. Origins and Typology including Minoan-Mycenaean Offertory Apparatus*, Saint Louis 1949.

cienkich warstewek czystego popiołu (ponownie o różnych odcieniach), warstewek i skupisk morskich wodorostów oraz muszelek małży; wystąpiły też cieniutkie warstewki czystego piasku. Miejscami nawarstwienia zolnika były przedzielone warstwami sterylnego lessu, będącymi pozostałością jakichś zabiegów niwelacyjnych (?), czy też „dezynfekcyjnych” (?). Cała sekwencja nawarstwień w najgrubszym miejscu osiągała ok. 2,5 m miąższości. Materiał ruchomy znajdujący w zolniku odpowiada materiałom znalezionym na osadzie. Na podstawie dość dobrze datowanej importowanej ceramiki okres funkcjonowania eschary w Koszarach przypada, jak się wydaje, na 2 ćw. – połowę IV – I połowę III wieku p.n.e. Jednak przyszłe badania powinny uściślić to datowanie, bowiem wystąpiły również nieliczne fragmenty wcześniejszej ceramiki z V wieku p.n.e.

Najważniejsze z opisanych nawarstwień eschary okazały się ciemne warstewki, barwy brunatnoczarnej, barwy spalonej kości. Są one niejednorodne, co prawdopodobnie ma związek z rodzajem spalanego materiału (mięso zwierzęce, ryby), jak i z faktem, że dla podsycenia ognia w trakcie spalania ofiar dolewano – jak wiadomo – oliwy. Z opisywanych warstewek pochodzą, praktycznie biorąc, niemal wszystkie wotywno gliniane „chlebki” czy „placuszki”. Z tej warstwy pochodzi też główna część materiału, który może być określony jako pozostałość po spalanych ofiarach:

a) materiał kostny, włącznie ze spalonymi kośćmi zwierzęcymi i ościami ryb, który jednak występuje też w innych warstwach, a świadczy o ofiarach krwawych;

b) materiał świadczący o bezkrwawych ofiarach, który, wzięwszy pod uwagę niewielkie rozmiary wykopu, jest liczny i różnorodny; są to: zwęglone szczątki nieokreślonych płodów rolnych (występujące tylko w tych warstwach) i ziaren (występujących we wszystkich warstwach zolnika z wyjątkiem różowopopielatych). Ich występowanie w popielatych warstwach eschary wiązało się być może z jakimiś obrzędami agrarnymi.

W górnej części nawarstwień, w grubej warstwie popielatej (z końcowego etapu powstawania zolnika) w pobliżu centrum kopca, zidentyfikowano także – fragmentarycznie zachowane – elementy kamiennego ogrodzenia o łukowatym kształcie. Mur wykonany jest z jednego rzędu kamieni ułożonych w dwóch warstwach na płask. Kamienie od strony wewnętrznej „ogrodzenia” mają czerwonawy kolor powstały w wyniku działania ognia (podobne zjawisko obserwujemy na osadzie na kamieniach z murków odgradzających piecowiska).

Osobno należy wspomnieć o występowaniu w nawarstwieniach zolnika prymitywnych łukowatych w kształcie ogródek z wbitych na sztorc otoczek i zwykłych kamieni, wewnątrz których znajdowały się fragmenty naczyń, węgla drzewnych, trawy morskiej i inne pozostałości ofiar. Obiekty te określone mianem „skupisk” można prawdopodobnie interpretować jako imitacje ognisk, czyli indywidualnych miejsc ofiarnych. Przypuszczalnie opisane obiekty powstawały w ten sposób, że na płamę brunatnoczarnego popiołu wysypywano pomarańczowopopielatą ziemię (pozostałości ogniska = pozostałości spalanych ofiar?). Następnie w wyniku spalania na miejscu ofiar tworzyła się warstewka jasnopopielata, na którą znowu sypano pomarańczowopopielatą popiół, a potem w te nawarstwienia popielate wbijano na linii łuku kamienie. Poniżej, na poziomie warstwy podsypki zolnika, odkryto pozostałości najprawdopodobniej po ofiarach płynnych z miodu.

Opis ołtarza w Olimpi, największej eschary starożytnej i procesu jej powstawania znajdujemy, jak wspomniano, u Pauzania (V, 13, 8–11). Analogicznie powstał – jak się wydaje – kopiec ofiarny w Koszarach z tym, że oczywiście status koszarskiej osady

był nieporównanie skromniejszy, niż ośrodek w Olimpii. W naszym przypadku nie możemy mówić o zsypywaniu na escharę popiołu z prytanejonu. Pochodzenie wspomnianych warstewek różowo- i pomarańczowoszarych można zapewne tłumaczyć zsypaniem w tym miejscu pozostałości ognisk domowych (pamiętać należy, że domowe ognisko było jednocześnie domowym ołtarzem ofiarnym). Wszystkie pozostałe warstewki popiołów czy popielatej barwy powstały w wyniku spalania składanych na miejscu ofiar krwawych i bezkrwawych. Wzmiankowane warstewki czystego sterylne-go lessu miały znaczenie zarówno religijne (nawet resztki ofiar należały do bóstw, były poświęcone i w związku z tym powinny zostać w granicach strefy sakralnej), jak i „sanitarne”. Warstwy czystego bardzo zbitego lessu przyczyniały się do konserwowania resztek ofiar i jednocześnie stanowiły warstwę niwelacyjną powierzchni nasypu, przygotowując ją do złożenia kolejnych ofiar.

Zawartość zabytkową eschary tworzył materiał podobny do tego, który odkrywamy na osadzie. Większość to liczne znaleziska fragmentów naczyń glinianych, z których ponad 80% to ceramika toczona na kole, mniejsza zaś ilość (ponad 16%) to naczynia lepione ręcznie. Spotyka się także wyroby z kości (np. zawieszki) i gliny (przędziki, ciężarki tkackie), ponadto wisiorki wykonane z muszli. Nie brak tu też obiektów metalowych, m.in. występują brązowe grociki strzał do łuku. Liczny jest również materiał osteologiczny: ości ryb, kości zwierząt domowych i dzikich.

Jednak obok przedmiotów codziennego użytku i o charakterze rolniczym natrafiono również na obiekty niemające utylitarnego znaczenia i niewątpliwie odnoszące się do dziedziny kultu. Należą do nich przede wszystkim: wspomniane wotywny „placuszki” czy też „chlebki” różnych form; duża ilość okrągłych, płaskich otoczaków; gliniane modele ziaren (?); ceramiczne kółka i ich fragmenty wykonane z fragmentów ścianek naczyń. Ponadto wystąpiły dwa fragmenty terakot oraz grudki ochry. Zwraca uwagę bardzo liczna grupa znalezisk, również ewidentnie kultowego charakteru, które jednak – podobnie jak kamienie otoczakowe – są naturalnymi tworami. Są to konkrekcje różnych kształtów, często ewidentnie zoomorficzne czy antropomorficzne. Interesujący jest fakt, że niektóre formy powtarzały się, co wskazuje, że były specjalnie wybierane.

W escharze odkryto również materiał antropologiczny: na poziomie warstwy podsypki odnaleziono dwa fragmenty ludzkich czaszek oraz dolną szczękę, natomiast w wyższych warstwach żołnika – fragment dolnej szczęki, dwie duże kości goleniowe oraz paliczki palców. Jednak nie można tu raczej mówić o ofiarach z ludzi. Większość z tych kości nosi ślady utylizacji „obróbki”, co – podobnie jak czaszki złożone u podstawy eschary (specjalna ofiara związana z założeniem kopca?) – świadczy raczej o szczególnym rodzaju ofiary. Jest możliwe, że rytuały, jakie miały miejsce na escharze (albo koło niej), w jakiś sposób wiązały się z opisanymi niżej rytuałami na nekropoli (wyselekcjonowane, starannie ułożone kości ludzkie w miejscu ofiarnym nr 72), ale na obecnym, wstępnym jeszcze etapie badań, nie da się nic więcej na ten temat powiedzieć, problem ten wymaga dalszych prac i analizy. Warto tu jednak podkreślić, że Pauzanasz (VIII, 38, 7) pisze w odniesieniu do wspomnianej wyżej eschary Zeusa Likajosa w Arkadii, że najprawdopodobniej składano tam ofiary z ludzi.

W granicach olbijskiej polis istniały też inne eschary, np. kopiec na stanowisku Kozyrka-2, zdaniem badających go naukowców, leży na północnej granicy państwa-

-miasta¹¹. Analogiczne do tego obiektu i współczesne mu są eschary w Koszarach, Głębokiej Pristanii i prawdopodobnie Panskoje I, które mogą być uważane za zachodnie, wschodnie i południowo-wschodnie kultowe kompleksy, swego rodzaju „kamienie graniczne” olbijskiego państwa w późnym okresie klasycznym i wczesnym hellenistycznym¹². Maksymalne rozszerzenie olbijskiej polis w tym czasie pociągnęło za sobą, jak wspomniano wyżej, powstanie nowych osad, jak i w następstwie tego nowych stref sakralnych. Możliwe, że takie obiekty, jak eschary późnego okresu klasycznego i wczesnego hellenistycznego w Koszarach, Głębokiej Pristanii i na innych stanowiskach, były miejscami odprawiania ceremonii o charakterze kultowym przez mieszkańców tych ośrodków oddalonych od „stolicy”, a należących do olbijskiego państwa.

Nekropola, położona, jak wspomniano, w pewnej odległości od osady, czasowo odpowiada osadzie. Większość grobów była niestety obrabowana już w starożytności. Inwentarz grobowy nieobrabowanych grobów wskazuje wyraźnie na grecki charakter nekropoli. Jednak obecność kurhanu przebadanego w 1998 roku, którego scytyjski charakter nie ulega żadnej wątpliwości¹³, istnienie wielu pochówków o orientacji zachodniej (typowej jak się przyjmuje dla środowiska scytyjskiego) oraz niektóre charakterystyczne elementy w inwentarzu grobowym, pozwalają na stwierdzenie istnienia scytyjskiego komponentu wśród greckiej społeczności.



5. Koszary, nekropola, grób 178 w obrządku szkieletowym z pochówkiem skrępowanej kobiety, prawdopodobnie piastunki. Fot. R. Słaboński

¹¹ N.V. Golovacheva, K.K. Marchenko, E.J. Rogov, *Unikal'nye sooruzheniia severnogo raiona Ol'vijskoj khory*, VDI, nr 3, 1998, s. 104–107.

¹² J.G. Vinogradov, *Ol'biopolity v severno-zapadnoj Tavrike* [w:] *Drevnee Prichernomor'e: Chlenia pamiaty profesora P.O. Karyshkovskogo*, Odessa 1989, s. 18–19.

¹³ Por. J. Chochorowski, E. Papuci-Władyka, E.F. Redina, *Polish-Ukrainian Archaeological...*, s. 61 i n., fig. 6; *idem, Polsko-ukraińskie badania...*, s. 200, fot. 6.

Wśród grobów na nekropoli koszarskiej zdecydowanie przeważa obrządek szkieletowy (il. 5), tylko dwa z przebadanych do tej pory grobów (w kampaniach przed 1998 r.: groby 24 i 32 odkryte w czasie badań kierowanych przez Diamanta), zawierały pozostałości kremacji. Stwierdzono różnorodność typów pochówków: niszowe, tzw. katakumbowo-komorowe (lub po prostu „katakumbowe”), jamowe, skrzynkowe (tylko jeden przykład z 2001 r.); w sezonie 2002 roku odkryto jednak również nowy typ pochówku: chodzi o grób w formie prostokątnej w planie (a nie owalnej jak dotąd) jamy z uskokiem na przekątnej. Oprócz grobów stwierdzono występowanie także obiektów związanych z czcią oddawaną zmarłym: miejsca ofiarne, botrosy – doły ofiarne, gdzie składano ofiary związane z obrzędami pogrzebowymi lub ku czci zmarłego, ołtarze, kamienie nagrobne (stele). Jak się wydaje, początkowo występują skromniejsze typy grobów (niszowe i jamowe), zaś od 2 połowy IV wieku p.n.e. pojawiają się okazalsze groby katakumbowe.

Najpopularniejszy typ grobu to niewątpliwie grób niszowy. Cechą charakterystyczną grobów niszowych jest obecność bocznej niszy wydrążonej w dolnej części dłuższego boku jamy wejściowej. Orientacja jamy wejściowej nawiązuje najczęściej do osi wschód-zachód, przy czym nisze znajdują się najczęściej po jej północnej stronie. Nie brak też jednak grobów z niszą po południowej stronie jamy (np. grób 100). Groby niszowe są nie tylko najpopularniejsze na nekropoli koszarskiej, ale równocześnie najsilniej zróżnicowane. Różnice ujawniają się zarówno w wielkości i głębokości szybu czy jamy wejściowej, jak również w wielkości i formie niszy oraz w typie konstrukcji i rodzaju budulca użytego przy wznoszeniu ścianki-zapory zamykającej wejście do niszy. Stosowano tu najczęściej kamień, zwykle były to płyty łamanego muszlowca (głównego materiału budulcowego na osadzie), rzadziej piaskowca, ale niekiedy także wtórnie użyte, ociosane bloki, pochodzące zapewne z obróconych w ruinę budowli na osiedlu. Używano również cegły surówki, a właściwie dużych brykietów z gliny suszonej na słońcu, zwłaszcza w kombinacji z budulcem kamiennym. Murki-zapory z suszonej cegły są raczej typowe dla obiektów grobowych wiążących się z greckim środowiskiem etnicznym. Ciekawe jest, że dwa groby niszowe znajdowały się pod wspomnianym kurhanem scytyjskim.

Wejścia do nisz były najczęściej zamykane większymi płytami i głazami, ustawionymi lekko ukośnie, na sztorc i uszczelnionymi bryłami kamienia. Monumentalizm zapór zamykających wejścia do nisz, przejawiający się w ilości i wielkości głazów itp., był skorelowany w dużej mierze z rozmiarami (wielkość, głębokość), a także bogactwem wyposażenia itp. założeń grobowych. Zapewne były to cechy wyrażające w jakimś stopniu prestiż zmarłych grzebanych w tego typu grobach. Spotyka się jednak obiekty, które mimo jednakowo monumentalnej zapory kamiennej zamykającej niszę grobową i podobnego zestawu wyposażenia różnią się wyraźnie, np. głębokością szybu wejściowego.

Szczególnie charakterystyczne są jednak w obrębie grobów niszowych głębokie groby z rozległymi szybami i niszami oraz monumentalnymi kamiennymi (najczęściej) lub kamiennie-ceglanymi zaporami, z reguły dość bogato wyposażone, zawierające zwykle pochówek dorosłego (np. grób nr 85 czy 107). Wyższy standard wyposażenia potwierdzają liczne (w przypadku tej kategorii grobów) ślady obrabowania. Groby te z reguły posiadają orientację wschodnią (grecką), a bogactwo wyposażenia wskazuje na związek z wyższą warstwą społeczną. Zestaw wyposażenia bogatszych grobów

obejmuje najczęściej amforę i kyliks (np. grób 100), lub kantaros i ponadto inne elementy inwentarza, np. brązowe grociki strzał do łuku.

Znacznie rzadsze, choć szczególnie interesujące, są groby określane jako katakumbowe lub katakumbowo-komorowe (w sumie prawie 25 tego typu obiektów od początku badań na nekropoli koszarskiej). Wyróżniają się znaczną głębokością szybu wejściowego i wydrążoną w podłożu, rozległą komorą grobową. Nie posiadają one jednak korytarzyka (dromosu) łączącego szyb wejściowy z komorą, a od dużych grobów niszowych różnią je większe rozmiary i wysklepienie podziemnej krypty. Brak dromosów jest specyficzną cechą koszarskiej nekropoli, odróżniającą odkryte tu obiekty od typowych zarówno dla środowiska greckiego (np. w Olbii), jak i scytyjskiego, grobów komorowych z dromosami. Wejście do komory grobowej było w omawianych tu grobach koszarskich zamykane na ogół rodzajem muru z głazów i płyt układanych horyzontalnymi warstwami (a więc inaczej, niż w grobach niszowych). Często używano tu cegieł-brykietów z gliny suszonej na słońcu. W tym przypadku obserwuje się stosowanie różnego typu innowacji technicznych wzmacniających konstrukcję, np. przypór czy podwójnych ścianek. Są to z reguły groby jednokomorowe. W niektórych grobach omawianego typu znaleziono pozostałości wskazujące na pochowanie zmarłego w sarkofagu (zapewne drewnianym, jak to było w zwyczaju w północnym Nadczarnomorzu). Jak dotychczas, tylko w bardzo nielicznych przypadkach stwierdzono obecność dwóch komór wydrążonych w ściankach tego samego szybu wejściowego. W sezonie 2001 odkryto aż 6 grobów katakumbowych, podobnie w sezonie 2002 roku zwracają uwagę duże ilości pochówków katakumbowych różnej wielkości, od niewielkiej katakumby dziecięcej (grób nr 195), po potężny grób nr 194. To pozwala przypuszczać, że badana przez dwa ostatnie sezony część nekropoli koszarskiej była miejscem pochówku bogatszej grupy mieszkańców pobliskiej osady.



6. Koszary, nekropola, kamienne stele antropomorficzne i oltarz ofiarny z grobu 194.

Fot. W. Machowski

Niektóre groby na nekropoli koszarskiej, zwłaszcza płytsze, oznaczane były na powierzchni gruntu płytą – stelą kamienną. Z tego punktu widzenia odkryciem szczególnie interesującym jest znalezienie na terenie cmentarzyska (z tym, że w trakcie dawniejszych, a nie relacjonowanych tu badań) marmurowej płyty nagrobnej z imieniem zmarłego. Jest to górna część steli zwieńczona frontonem z akroterionami. Zgodnie z inskrypcją, pochodziła ona z grobu niejakiego Leofanta syna Naniona, który prawdopodobnie posiadał status obywatela olbijskiej polis, jak można sądzić z faktu, że nie zostało wymienione miejsce jego zamieszkania, więc znajdował się „na swoim” terytorium. Poświadcza to przynależność zespołu w Koszarach do olbijskiej chory. Ponadto w jednym z grobów katakumbowych (nr 194 z 2002 r.) znajdowały się dwa antropomorficzne w kształcie nagrobne kamienie, które w dolnej partii zestawione były ze specjalnymi stolikami ofiarnymi, tworząc jednolitą całość (il. 6). Pierwotnie służyły one jako stele upamiętniające miejsce pochówku zmarłego, natomiast w grobie odkrytym w kampanii 2002 roku zostały wtómie użyte jako kamienie tworzące wraz z innymi zamknięcie otworu wejściowego do grobu i spełniały być może rolę ochronną w stosunku do zmarłego. W trakcie wykopalisk na nekropoli natrafiiliśmy również na sporą ilość czworograniastych ołtarzy kamiennych z wgłębieniami dla ofiar płynnych (libacje).

Tam, gdzie można było dokonać pełnych obserwacji (znaczna część grobów została zdewastowana przez rabusiów już w starożytności), dominuje reguła składania zmarłych w pozycji wyprostowanej, na wznak. Pozycja skurczona na boku częściej stosowana była w przypadku pochówków dziecięcych. Wyraźne różnice widoczne są natomiast w orientacji pochówków, bowiem w tym przypadku stosowana była zarówno orientacja wschodnia (dominuje), jak i zachodnia. Zwyczaj składania pochówków głową na wschód jest typowy, jak się przypuszcza, dla greckiego środowiska etnicznego, zaś na zachód, jak wspomniano wyżej, dla scytyjskiego.

Mimo niewielkiego jeszcze stopnia przebadania cmentarzyska, którego powierzchnia szacowana jest na kilka hektarów, już dziś można zauważyć pewne prawidłowości w rozmieszczeniu pochówków. W niektórych rejonach obserwuje się jakby elementy układu rzędowego (wzdłuż ścieżek?). Interesująca jest także koncentracja pochówków dziecięcych (zarówno zachodniej, jak i wschodniej orientacji), tworzących krąg wokół wspomnianego kurhanu scytyjskiego. Współgra to z dość wysokim, na całej przebadanej części cmentarzyska, odsetkiem pochówków dziecięcych, a także z przypadkami składania w oddzielnych grobach pochówków dzieci, czy wręcz niemowląt, zmarłych w okresie okołoporodowym. Jest to niewątpliwie wyraz właściwych dla reprezentowanego tu greckiego modelu cywilizacyjnego stosunków społecznych. Cecha ta jest raczej nietypowa dla cmentarzysk reprezentujących środowiska „barbarzyńskie”, gdzie obserwuje się na ogół swoisty „deficyt” pochówków dziecięcych (zmarłe dzieci porzucano na stepie). W kampanii 2002 roku dokonaliśmy dość wstrząsającego odkrycia związanego z grobami dziecięcymi. Odkryto ślady niewielkiego kurhanu, w którego obrębie natrafiono na dwa pochówki dziecięce oraz towarzyszący im pochówek młodej dziewczyny, której śmierć miała charakter gwałtowny. Była to najprawdopodobniej piastunka dwójki dzieci należących do arystokracji scytyjskiej pochowanych w tym grobie, którą skrępowano i siłą wrzucono do grobu jeszcze żyjącą (il. 5).

Tam, gdzie zespoły nie zostały zdekompletowane przez rabusiów, stwierdza się obecność wyposażenia grobowego, którego standard był w tym przypadku dość ściśle określony normami zwyczajowymi. Generalnie można stwierdzić, że zestaw wyposa-

zenia był raczej ubogi, tak pod względem ilościowym, jak i jakościowym, co jest raczej typowe dla greckiego środowiska etnicznego. Spora część pochówków (zwłaszcza dziecięcych) nie posiadała w ogóle darów grobowych. W grobach wyposażonych, zestaw inwentarzy także odpowiada standardom typowym dla antycznych nekropoli. Typowy inwentarz to: naczynie do przechowywania wina – amfora, najczęściej pochodząca z Heraklei, Tazos lub Synope, czasem ze stemplowanymi imadłami lub stemplem na szyi (Herakleja); naczynie do picia – kantaros lub kyliks czarnopokostowany, z reguły importowany z Aten (il. 7); talerze rybne (zapewne oblijskiej produkcji) z szarej gliny; naczynia toaletowe – lekyty na pachnidła; czasem występują miseczki czarnopokostowane, ozdoby (biżuteria), elementy uzbrojenia (np. grociki strzał), astragale (czasem w większych zestawach, jak w grobie 81, gdzie było ich kilkadziesiąt) oraz przedmioty codziennego użytku. W pochówkach dziecięcych charakterystyczne są dzbanki do mleka wykonane z szarej gliny (prawdopodobnie z Olbii) należące do najbardziej charakterystycznych form garncarstwa greckiego w ośrodkach północno-zachodnich wybrzeży Morza Czarnego. Oprócz tego w grobach dziecięcych spotyka się czasem inne dary (np. terakoty). Nowym elementem obrządku pogrzebowego na nekropoli Koszar było odkrycie w kampanii 2002 roku po raz pierwszy w grobach brązowych monet, które, jak wiadomo z mitologii greckiej, wkładano zmarłym jako dar dla Charona.

Poza grobami, na nekropoli koszarskiej odkryto także wiele innych obiektów, które funkcjonalnie łączą się jednak również z kultem zmarłych. Chodzi tu przede wszystkim o miejsca ofiarne (niekiedy z kamiennymi ołtarzykami), w postaci owalnych lub kolistych, płytkich zaciemnień o średnicy niekiedy przekraczającej nawet 10 m, rysujących się na tle podłoża dzięki nagromadzeniu pozostałości ognisk (węgli drzewnych, popiołu) oraz drobno pokruszonej ceramiki i silnie przepalonych kości (zwierzęcych), czasem występujących w skupieniach. Niezwykle interesujące miejsce ofiarne to obiekt nr 72 i 72 B, w którym natrafiono na pozostałości – najprawdopodobniej – ofiar składanych z ludzi (?). Były to ułożone w prostokąt, intencjonalnie wyselekcjonowane kości ludzkie, idąc od dołu: kości miednicy, później żebra i czaszka, a na górze kości długie nóg i rąk. Brak jest np. kręgow, kości dłoni i stóp. Trudno jednak powiedzieć, czy zostały tu złożone części (fragmenty) poćwiartowanego ciała, czy też wypreparowane kości. Nie wydaje się jednak, by były to np. wtórnie (w okresie użytkowania cmentarzyska) zdeponowane kości pochodzące np. ze zniszczonego grobu. Towarzyszące ruchome obiekty miały charakter taki, jak w innych miejscach ofiarnych na badanej nekropoli, a więc amfory, imadła i ścianki szarych dzbanków, fragmenty misecek oraz rybnych talerzy z szarej i czerwonej gliny.

Opisane obiekty związane z kultem zmarłych świadczą o tym, że mieszkańcy Koszar po ceremonii pogrzebowej i okresie żałoby w dalszym ciągu otaczali swych zmarłych czcią, składając ofiary dla bogów w określonych zwyczajami porach roku i w dniach upamiętniających zmarłych. Zgodnie z greckimi zwyczajami odwiedzano groby zmarłych, składano pożywienie i napoje, spalano ofiary itp. Pozostałości tych obrzędów tworzą „warstwę kulturową” nekropoli. Zwyczajowo ofiary składano w trzecim i dziewiątym dniu po pogrzebie. W dniu urodzin zmarłego i w rocznicę jego śmierci krewni pozostawiali na grobie ciastka, wino, miód, mleko, owoce i inne ofiarne pożywienie. Kolejne znaleziska z nekropoli koszarskiej dostarczają dodatkowych danych na temat tych ofiarno-kultowych obrzędów. Nad niektórymi grobami znajdowały się specjalne szyby – botrosy usytuowane nad głową zmarłego związane z praktykami

ofiarnymi. W kampanii 2001 roku odkryto w „warstwie kulturowej” cmentarzyska wbite pionowo szyje amfor, które również służyły jako botrosy do spełniania libacji, czyli ofiar płynnych. Do podobnych celów również przeznaczone były, wspomniane wyżej, kamienne ołtarze.



7. Koszary, nekropola, czarnopokostowany kantaros ateński z grobu 182, 3 ćw. IV wieku p.n.e.
Fot. R. Słaboński

Podsumowując, można stwierdzić, że wyposażenie grobowe, praktyki grzebalne oraz ofiarno-ceremonialne związane z kultem zmarłych, jakie obserwujemy na nekropoli w Koszarach, w zdecydowanej większości przypadków są takie, jak na innych antycznych nekropolach.

Relacjonowane badania polsko-ukraińskiej ekspedycji były bardzo owocne, jednak do wyjaśnienia i rozwiązania pozostaje jeszcze wiele innych zagadnień, oprócz zasygnalizowanych wyżej, zarówno na osadzie, kopcu ofiarnym, jak i na nekropoli. Jeżeli chodzi o osadę, należą do nich m.in. dokładne uchwycenie jej granic oraz wyklarowanie datowania poszczególnych faz jej zabudowy. Niejasne są też przyczyny upadku osady. Prosperowała ona najwyraźniej znakomicie w ostatniej ćwierci IV i w 1 poł. III wieku p.n.e., jak można sądzić po dużej ilości pozostałości architektonicznych oraz materiału ruchomego (głównie ceramiki) przypadających na ten czas. Warto odnotować, że okres największego rozwoju osady w Koszarach zbiega się z czasem prosperity Olbii¹⁴. W badanych warstwach osady w Koszarach nie natrafiono na ślady jakiegось gwałtownego wydarzenia, jak pożary czy ślady walk, które wskazywałyby na przyczynę opuszczenia osady. Wydaje się, że upadek osady można wiązać z upadkiem chory olbijskiej ok. połowy III wieku p.n.e., co tłumaczy się na ogół trudną i niestabilną sytuacją militarno-polityczną na stepach sąsiadujących z miastem. Kryzys ekologiczny spowodowany nadmierną eksploatacją stepowych pastwisk i rozwój suchego i ciepłego klimatu doprowadził do procesu migracji plemion koczowniczych na obszarach stepo-

¹⁴ S.D. Kryzhitskiĭ, V.V. Krapivina, *Olbia Pontica* [w:] *Ancient Greek Sites...*, s. 32.

wych. Narastająca od wschodu presja plemion sarmackich wywołała falę destabilizacji politycznej na obszarach nadczarnomorskich w latach 70.–60. III wieku p.n.e. Sięgnęła ona nie tylko scytyjskich ośrodków gospodarczych, ale także ogarnęła miasta greckie i ich otoczenie¹⁵. Tak więc uściślenie końca funkcjonowania kompleksu w Koszarach stanowi problem do dalszych badań.

Nie jest to jednak jedyne zagadnienie dotyczące osady, wymagające dalszych prac. Należą tu również takie szczegółowe cele przyszłych badań, jak: stwierdzenie czy odkryty mur jest rzeczywiście murem obronnym i próba poszukiwania dalszych jego partii; odkrycie budowli publicznych i miejsc kultu w postaci świątyń czy kapliczek, które – nawet skromne – musiały istnieć w miasteczku o takiej randze, jak Koszary. Położenie osady na cyplu nad limanem nasuwa myśl o istnieniu portu czy przystani u podnóża cypla, na którym znajduje się stanowisko. Należy tu przypomnieć, że dawniej liman połączony był z morzem. Nasuwa się pytanie, czy istniała najpierw mała osada portowa u podnóża cypla, a dopiero potem powstała zabudowa na cyplu, na którym znajduje się stanowisko? Jeżeli przyjąć, że koszarskie osiedle posiadało swój port (co wydaje się niemal oczywiste), to jego resztki powinny się znajdować gdzieś u podnóża skarpy, pod namułami limanu. Zatem musiało również istnieć jakieś połączenie komunikacyjne między główną częścią osiedla a portem, (czyli między „górnym” a „dolnym” miastem). Rozwiązanie tego problemu powinno stanowić w przyszłości jeden z głównych nurtów badań wykopaliskowych.

Kolejne zadania to zbadanie do końca eschary i wyjaśnienie relacji między escharą a odkopaną częścią osady: czy kopiec ofiarny mieścił się w obrębie osady, czy był poza nią; w tym celu należy otworzyć wykopy lub kolejne sondáže na południe od wykopu III i IV w stronę eschary. Na nekropoli do tych zadań należy uchwycenie dokładnego jej zasięgu, wyjaśnienie jej rozplanowania, głębsza analiza i interpretacja obrządku pogrzebowego itd., dokładniejsze określenie relacji pomiędzy ludnością grecką a miejscową, przede wszystkim scytyjską, która, jak wiemy, używała nekropoli. Dlatego badania w Koszarach muszą być jeszcze kontynuowane przez kilka sezonów.

KOSHARY – THE GREEK BLACK SEA SETTLEMENT IN VIEW OF FIVE-YEAR-LONG RESEARCH BY A POLISH-UKRAINIAN EXPEDITION (1998–2002)

Summary

For five years now, the Institute of Archeology at the Jagiellonian University has been doing archeological research at Koshary as part of a Polish-Ukrainian expedition begun in 1998 in cooperation with the NANU Archeological Museum in Odessa and the Archeological Heritage Protection Bureau

¹⁵ S.D. Kryzhitskiĭ et al., *Sel'skaia okruga Ol'vii*, Kiev 1989; S.D. Kryzhitskiĭ, *The Landscape of the North Pontic City-States – a Case Study from Olbia* [w:] *Colloquia Pontica*, vol. 3, ed. J. Chapman, P. Dolukhanov, Oxford 1997, s. 112; J. Chochorowski, *Żelazny oręż barbarzyńców – wczesna epoka żelaza poza zasięgiem cywilizacji klasycznych* [w:] *Encyklopedia historyczna świata*, t. I, *Prehistoria*, oprac. nauk. J.K. Kozłowski, Kraków 1999, s. 332 i n.

in the same city. The excavation site near the village of Koshary, dating back to the Antiquity, is located about 40 km east of Odessa (Fig. 1). It comprises the remnants of a settlement (town) with some stone remains above the surface, an offering mound (Greek *eschara*, Russian *zol'nik*), and a sizeable cemetery several hundred meters to the north.

Koshary perhaps originated in the second wave of the Greek colonization of the northern shores of the Black Sea at the end of the 5th and beginning of 4th centuries BC. From the scientific point of view, the site offers an excellent opportunity for a complex analysis. The town was probably part of the city-state of Olbia, one of the most powerful Greek colonies on the Black Sea. The research is intended to determine Koshary's nature and position within Olbia's structure as well as to define the relations between its Greek community and the local tribes, especially Scythians.

Annually in the five-year-long project at Koshary, the Polish-Ukrainian archeological team worked in the town, the *eschara*, and the necropolis. During the five yearly sessions, 800 sq.m were researched in the town, 275 sq.m in and around the *eschara*, and about 5000 sq.m in the necropolis, revealing over 160 structures.

Research confirmed the settlement's time span as reaching from the early 4th to about mid-3rd centuries. It showed that it was a sizeable Greek town with a typical Greek urbanistic layout with streets, some cobbled, intersecting at right angles. Remnant stone and stone-clay housing was unearthed which had the form of large, multi-room houses, some with basements, and sunken or semi-sunken cellars. Inhabitants were occupied in farming, fishing, trade, and exchange, as is indicated by large numbers of imported items, mostly ceramics. Amphorae with wine or other products come from such Greek Black Sea colonies as Heraclea Pontus, Sinope, and Chersonesus Taurica, but also from the Greek island of Thasos and other places. Luxurious tableware was brought in from Athens (black-glazed and red-figure pottery) and from Asia Minor. Olbia furnished coins, vessels, and other items.

The *eschara* is an oval barrow (ca. 20×30 m in size) composed of ash layers (with the layer sequence up to about 2.5 m thick) remaining from burned blood offerings and bloodless sacrifices. A dig revealed much valuable information about beliefs and sacrificial ceremonies.

The necropolis corresponds in time to the town. By far the prevailing skeleton arrangement is to the east, a typical practice in the Greek world. A variety of graves were uncovered: in niches, catacombs, cavities, and – very rarely – in boxes. The furnishings found in graves that had not been plundered and the number of children's graves clearly point to a Greek nature of the necropolis. Yet traces are also found (the remains of a Scythian kurgan, west-facing body placement, characteristic grave contents) suggesting a Scythian component in what was otherwise a Greek community. Apart from tombs, items were discovered that testify to a worship of the dead: sacrificial sites, *bothros* cavities, sacrificial stone altars, tombstones (*stelae*).

The archeological yield so far is varied, rich, and highly informative, but it has not solved all the problems and questions the searchers at Koshary have asked, therefore the field work must continue for several more seasons.